



[Inloggen](#)
[Nieuwsbrief](#)
[Abonneren](#)
[Mijn Architect](#)

de Architect

Platform voor vakkenis en inspiratie

[nieuws](#)
[nieuws](#)
[dossiers](#)
[blogs](#)

[blogs](#)
[projecten](#)
[producten](#)
[productnieuws](#)
[producten](#)
[producten zoeken](#)
[leveranciers](#)
[collecties](#)
[thema's](#)
[portfolios](#)
[portfolios](#)
[ARC14](#)
[ARC14](#)
[Oeuvre](#)
[Architectuur](#)
[Interieur](#)
[Stoelontwerp](#)
[events](#)
[Ecobouw](#)
[Projectbezoeken](#)
[Transformatieplein](#)
[VKG Architectuurprijs](#)
[tijdschrift](#)
[tijdschrift](#)

Maggie's centre in



Fotograaf Philippe Ruault

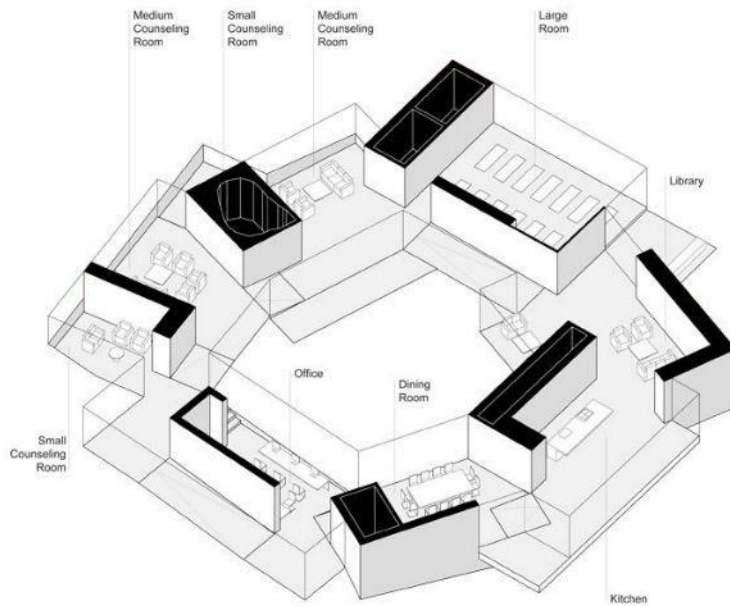
De 'Maggie's centres' in het Verenigd Koninkrijk zijn sinds de opening van het eerste centrum in 1996 geroemd vanwege hun tastbare bewijs dat architectuur humane zorgverlening versterkt. Deze week opende in Glasgow het Maggie's Centre Gartnavel, ontworpen door OMA. Het ontwerp volgt de opvatting van Maggie's dat mensen die leven met kanker baat hebben bij psychosociale steun in een empathische gemeenschap.

Saillant detail in het ontwerp is, dat het landschapsonwerp voor het centrum is gedaan door Lily Jencks, de dochter van de oprichters [Charles Jencks](#) en Maggie Keswick Jencks. Maggie, die in 1995 overleed aan borstkanker en de eerste opzet maakte voor een centrum waar kankerpatiënten psychosociale steun konden ontvangen, overleed in 1995 en was zelf ook landschapsarchitect.

Charles Jencks, die na het overlijden van zijn vrouw het werk aan de [Maggie's Centres](#) voortzette, heeft sindsdien meerdere grote architecten waaronder Zaha Hadid en Frank Gehry gebouwen laten ontwerpen.

Empathische gemeenschap

Het gebouw op het terrein van het Gartnavel-ziekenhuis, bestaat uit een ring van onderling verbonden ruimtes. Deze bevatten kamers waar patiënten zich terug kunnen trekken, een grote multifunctionele ruimte, een keuken, een eetkamer en kantoren. Het in elkaar overvloeien van de kamers geeft de bezoekers het gevoel van een empathische gemeenschap die centraal staat in de filosofie van Maggie's. De relatie met buiten is overal aanwezig; de ruimten bieden uitzicht op de binnenplaats of de omgeving.



Samenspel

Het project werd geleid door OMA partners Ellen van Loon en Rem Koolhaas samen met associate-in-charge Richard Hollington. De bouw werd gefinancierd door een donatie van het liefdadigheidinitiatief Walk the Walk. Rem Koolhaas: "We waren vereerd te worden gevraagd om een Maggie's Centre te ontwerpen. Het gaf ons tevens de mogelijkheid om te werken op een geheel andere schaal, met verschillende ambities, en in een andere omgeving." Ellen van Loon: "Ik heb genoten van het ontwerpen van zo'n uitzonderlijke omgeving met een zeer toegewijd en geïnspireerd team van ontwerpers en aannemers. De ruimtes zijn een samenspel van openheid, geslotenheid en support die het Maggie's programma ondersteunt."



Laatst gewijzigd: | 05-10-2011
4 keer goed gewaardeerd

doorsturen | print | reageren | [Share / Save](#)