

RONDETAFELGESPREK OVER MÉÉR ARCHITECTUUR

**IN HET NIEUWE
INSTITUUT, ROTTERDAM,
OP 12.12.23**





INHOUD

VERSLAG VAN HET RONDETAfelGESPREK	5
REPORT OF THE ROUND TABLE DISCUSSION	13
TWOPAGERS	
ART KALLEN	20
CHARLOT TEN DIJKE	22
DAVID DE BOER	24
DIANNE MAAS-FLIM	26
DIEDERIK DE KONING	28
ELISE ZOETMULDER	30
ERIK STIGTER	32
HAN DIJK	34
JAN POOLEN	36
JEROEN MENSINK	38
JUSTIN AGYIN	40
LEX VAN DEUDEKOM	42
MARIT NOEST	44
MURTADA AL-KAABI	46
RICK TEN DOESCHATE	48
SAMIR BANTAL	50
TEUN VAN DEN ENDE	52
TESS BROEKMANS	54
MICK EEKHOUT	56
MARCEL VAN HECK, GUUS ENNING, JAAP- JAN BERG, ERIC LUITEN	58
COLOFON	59



1) Veel ontwerpers zeggen zich minder te herkennen in de koers en programmering van het Nieuwe Instituut. Die conditie kent zijn oorsprong in de periode waarin het Nederlands Architectuurinstituut werd herijkt als het Nieuwe Instituut. De destijdsse opdracht vanuit het Rijk om tot meer cross-overs tussen drie vakgebieden te komen zorgde voor scepsis en deels desinteresse onder veel ruimtelijk ontwerpers. Een deel van dat chagrijn klonk overigens ook al vóór die periode.

RONDE TafelGesprek over de betekenis en positie van het Nieuwe Instituut in de Nederlandse Architectuur

INLEIDING

Nadat vanaf juni 2023 met drie Kamermoties om een meer prominente rol van architectuur bij een aantal ruimtelijke opgaven werd verzocht, is er in het vakgebied regelmatig over de exacte invulling daarvan gesproken. Zo ook tijdens de viering van de 88e verjaardag van Jan Brouwer, architect, voormalig Rijksadviseur Infrastructuur en emeritus-hoogleraar Bouwtechniek aan de TU Delft. Bij deze gelegenheid ontstond het idee om vanuit de praktijk van het ruimtelijk ontwerp (architecten, stedenbouwers en landschapontwerpers en interieurarchitecten) in gesprek te gaan met Aric Chen, directeur van het Nieuwe Instituut te Rotterdam. Dit vanuit de overtuiging dat het Nieuwe Instituut een belangrijke rol bij de positionering en ontwikkeling van het vakgebied en het debat daarover dient te spelen.

Helaas kwam Jan Brouwer kort daarna te overlijden, maar het drietal Mick Eekhout, Guus Enning en Marcel van Heck maakte werk van het idee. De inzet van deze initiatiefgroep was om tot een dialoog tussen een groep individuele ontwerpers en het instituut te komen. Dit in een beoogde aanvulling op de, al gaande of nog volgende, gesprekken van het instituut met verschillende instanties en organisaties. Het leidde tot de samenstelling van een groep individuele ontwerpers die gezamenlijk het ruimtelijk ontwerp zou kunnen representeren.

Zo ontstond een groep van twintig ontwerpers, deels aangedragen door het instituut zelf. De ontwerpers werd gevraagd om een 'two-pager' als input voor de dialoog op te stellen. Dat document bestond uit

Jan Brouwer



een persoonlijke introductie, een korte werkvisie en een beschrijving van de relatie tot en de visie op het instituut. Daarbij werd ook gevraagd naar voorstellen voor de ontwikkelrichting van de instelling, alsmede naar ideeën over een eigen bijdrage daaraan.

Dit initiatief en de inzet van de betrokken groep ontwerpers vond plaats tegen de achtergrond van een voorafgaande, langere durende ontwikkeling van dit instituut¹. De genoemde moties, de brief-reactie van demissionair minister De Jonge (dd. 13 oktober 2023) daarop, alsmede de discussie in het vakgebied heeft ons extra gesterkt in de wenselijkheid van dit initiatief en de aanzet tot een dialoog.

Met het verwelkomen van het initiatief en het beschikbaar stellen van ruimte voor een Rondetafelgesprek op 12 december 2023 heeft het Nieuwe Instituut blijk gegeven van belangstelling. Die omvat zowel de ideeën en visies van de betrokken

ontwerpers op de landelijke rol van het instituut, alsmede de idee van een dialoog met het werkveld.

Aan het rondetafelgesprek op 12 december 2023 nam een twintigtal ontwerpers deel. De bijeenkomst werd voorgezeten door hoogleraar Landschapsarchitectuur (TU Delft) en Politiebouwmeester Eric Luiten. Het verslag, in de vorm een brief aan Aric Chen, werd opgesteld door de onafhankelijke journalist en publicist JaapJan Berg in overleg met de drie organisatoren.

BRIEF AAN ARIC CHEN

Beste Aric,

We hopen dat jij met eenzelfde tevredenheid terugkijkt op het rondetafelgesprek voor én in het instituut dat op 12 december 2023 plaatsvond. Voor ons, een groep van twintig ruimtelijk ontwerpers, bijeengekomen op initiatief van Mick Eekhout, Guus Enning en Marcel van Heck, was het een fijne bijeenkomst waarin wij ruim de gelegenheid kregen onze ideeën en zienswijzen te delen. Dank daarvoor.

In je eerste reactie aan het eind van de avond gaf je aan dat het instituut (we zullen in deze brief gemakshalve spreken van ‘het instituut’ in plaats van ‘het Nieuwe Instituut’) al nieuwe initiatieven heeft ontwikkeld voor het domein Architectuur. Daarmee zijn we natuurlijk ingenomen. Lees onze aanbevelingen en suggesties als input voor dat al ingezette veranderproces.

Wij hebben ons bewust beperkt tot een inhoudelijke discussie over de verwachtingen van vertegenwoordigers uit de wereld van de architectuur en het ruimtelijke ontwerp ten aanzien van de architectuurtaak van het instituut. Er zullen andere discussies plaatsvinden via de bestaande

relaties van het instituut met ministeries, andere overheden, bouwmeesters en instellingen. Daarbij zal ook de financiële paragraaf ongetwijfeld veel aandacht krijgen. In onze aanbevelingen en suggesties gaan we niet in op dit specifieke aspect.

Het gaat ons om de inbreng van inhoudelijke punten uit het vakgebied als handreiking om de programma’s van het instituut te laden en te verbreden én om het profiel ten opzichte van andere instellingen aan te scherpen. Bij de deelnemers is er een groot verlangen naar een krachtiger, zichtbaarder optreden van het instituut op het gebied van het ruimtelijk ontwerpen (steeds bedoeld als architectuur, stedenbouw, landschap en interieur samen). Dit kwam ook uit hun schriftelijke input, alsmede uit de discussie op jl. 12 december, zeer duidelijk naar voren.

Hoewel het numerieke aantal van onze visies en ontwerpers zou kunnen suggereren dat het slechts om een fractie van het totale vakgebied gaat, zijn het naar onze mening toch trefzekere en valide waarnemingen en breder gedragen wensen en urgenties binnen het vakgebied.

Zoals je tijdens de bijeenkomst al kon vaststellen hebben wij de input voor het gemak gestructureerd rond drie thema’s: **BRONNEN, ARENA** en **LABORATORIUM**. Het zijn thema’s die stuk voor stuk een deelaspect van de betekenis, waarde en dus ook programmering van het instituut representeren. Ze zullen herkenbaar zijn. Graag delen we, in deze gecondenseerde vorm, de belangrijkste waarnemingen, wensen en kritiek- en aandachtspunten per thema met je. Per thema vroegen we alle deelnemers antwoord te geven op de volgende vragen. Wat kan de toegevoegde waarde van het Nieuwe Instituut op dit thema zijn? Kun je daarvan concrete voorbeelden of initiatieven noemen? Wat zou een volgende stap na of als gevolg van deze bijeenkomst kunnen zijn? En

welke bijdrage zou de deelnemer kunnen leveren aan het instituut? Zodat er niet alleen sprake is van eenrichtingsverkeer maar de deelnemer ook verantwoordelijkheid neemt.

BRONNEN

Het archief is voor het instituut nadrukkelijk de ruggengraat, zijn bestaansrecht en basis van functioneren. Eigenlijk is het archief een onafhankelijk gefinancierd orgaan naast de drie in 2013 samengevoegde ontwerpinstellingen. Het is de grootste kurk waarop het instituut financieel drijft. Het archief heeft een wettelijke status vanuit de Erfgoedwet en een behoorlijke financiële basis. Het archief is gebaseerd op het werk van prominente en doorgaans overleden architecten en collectieven in ruste die actief waren in de afgelopen 100 jaar. Naar de smaak van de gespreksdeelnemers levert dat kader te weinig zeggingskracht op voor hedendaagse architecten. Als aanzet om het aandachtsgebied aan te passen wijzen wij op de 700 dossiers die vaak een grotere samenstelling hebben. Denk aan ontwerp bureaus met meerdere ontwerpers of ontwerp scholen. Bij het thema Bronnen gaat het ons over de aantrekkingskracht, betekenis en mogelijke toegankelijkheid van het archief voor hedendaagse ontwerpers.

Specifiek naar de beroepsgroep van actieve ontwerpers toe zou het archief meer geopend, ervaarbaar en beleefbaar gemaakt kunnen worden. Het archief wordt door nu actieve ontwerpers te weinig gebruikt. In de wetenschap dat elke nieuwe generatie in de voetsporen treedt van en zich tegelijkertijd afzet tegen de vorige generatie is een voortdurende update van collectiebeleid zinnig. Dat de vorige generatie (boomers) nu behoorlijk gedocumenteerd wordt met monografieën en in (vergelijkende of theoretiserende) beschouwingen over moderne architectuur, is geen garantie voor een vitaal functioneren van het archief. Het zou daarom goed zijn voor het professionele draagvlak

van het archief als er blijvend gezocht wordt naar nieuwe manieren om deze schat aan kennis en inzicht op gevarieerdere wijze, geactiveerd in de etalage te zetten.

Het koppelen of verknopen van de archiverende functie van het instituut met de werkende professie biedt dus nog uitdagingen. Voor een rijksarchief biedt een verbinding met de actieve praktijk mogelijk veel inzichten. Het gaat dan nadrukkelijker om het cureren van informatie, in plaats van te archiveren documenten. Het archief zou levendiger mogen worden naar de beroepsgroep van de huidige ontwerpers, hetgeen een bewustzijn van beide zijden vraagt.

Het nadenken over de inhoud van een collectie kan ook leiden tot de focus op minder voor de hand liggende objecten of dossiers. In plaats van de aandacht voor louter topstukken kan de focus ook gericht worden op meer marginale of zelfs negatieve connotaties van het ontwerp. Ook andere wijzen van ontsluiting, via thema's of personen, kan verder bijdragen aan de betekenis en actuele waarde van het archief. Dit ook in relatie tot urgente of actuele opgaven. De huidige tentoonstelling 'Nederland op de tekentafel, 100 jaar toekomstideeën' is daar een goede illustratie van.

Het archief is een op historie gerichte verzameling van ontwerpen van architecten. Er is jaarlijks ruimte voor slechts een beperkt aantal oeuvres. Het gaat nadrukkelijk over het ontwerpoeuvre. Dus niet of veel minder over de verzameling tekeningen die nodig zijn geweest om van het ontwerp de uitvoering mogelijk te maken. Het is een archief voor architectuurontwerpen, niet een gebouwenarchief. Gebouwen zijn goed gedocumenteerd bij de gemeentelijke bouwtoezichtarchieven.

ARENA

Met Arena doelen we op het instituut in de rol en betekenis van platform voor het vakdebat, de polemiek, het verkrijgen van en delen van een indruk van posities en verschillen van inzicht binnen het vakgebied. Ook gaat het hier om het instituut waar de buitenwereld en het grote publiek kennis kunnen nemen van belangrijke maatschappelijke en culturele ontwikkelingen op het gebied van het ruimtelijk ontwerpen en de rol van de ontwerper.

Centraal bij het thema Arena staat de veranderende rol van de architect. Wij onderkennen dat het vak van architect in transitie is. Het bouwen verandert meer en meer in een technocratisch proces, waarbij snelheid en geld centraal staan en de architect geleidelijk een minder prominente rol gaat spelen. De architect is vaak nog maar één van de adviseurs. Daarmee wordt de waarde en betekenis van het ruimtelijk ontwerp(en) op verregaande wijze ondergewaardeerd. Tijdens de bijeenkomst werd deze negatieve ontwikkeling treffend verwoord: “De rol van de architect valt niet in een Excel-sheet uit te drukken”. De culturele laag dreigt daardoor ook het onderspit te delven. Het agenderen van deze thematiek wordt gezien als een belangrijke opgave voor het instituut.

Ook werd vastgesteld dat het vakdebat scherpte en doelgerichtheid mist. Het enigszins vrijblijvende en ook introverte karakter ervan maakt het vakgebied moeilijk zichtbaar, kwetsbaar en vermijdbaar. Door het debat inhoudelijk relevanter en qua timing urgenter te maken kan het vakgebied ook (weer) duidelijker op de radar van politiek en openbaar bestuur verschijnen. Het instituut zou zich hier nadrukkelijker kunnen manifesteren.

Regionale en lokale ruimtelijke ontwikkelingen hebben vaak ook een nationale component. Het instituut heeft – door zijn nationale status – per definitie een overkoepelende betekenis.

Actuele ruimtelijke en bouwkundige uitdagingen en mogelijke oplossingen kunnen na en naast een regionaal of lokaal statement ook nationaal getoond en geagendeerd worden. Hier zou het instituut, in samenwerking met de regionale en lokale architectuurcentra, initiatieven kunnen ontwikkelen. We pleiten ervoor dat het instituut, bij voorkeur in afstemming en coördinatie met de regionale en lokale centra, het initiatief neemt tot tentoonstellingen en manifestaties over relevante nationale uitdagingen zoals energietransitie, volkshuisvesting, vergrijzing, stikstofemissies, klimaatadaptatie en de gevolgen voor water en bodem. Wij verwachten dat hiervoor inhoudelijke belangstelling bij de verantwoordelijke ministeries bestaat en wellicht ook de bereidheid om financieel bij te dragen. Daarbij zou het instituut bijvoorbeeld kunnen samenwerken met de verschillende bouwmeesters en daarbij als ambassadeur kunnen optreden.

We denken dat het instituut door zijn nationale status, versterkt door de collectie, de vanzelfsprekende ontmoetingsplek is waar de verbeeldende rol van de architect uitgedragen kan worden voor en door de vakwereld, bestuurders, projectontwikkelaars, bouwers en het grote publiek. Ontwerp kan immers, naast oplossingen aandragen, excelleren in het maken van verbindingen en in het communiceren van plannen en beleid. Een nationaal instituut zou ruimtelijk ontwerpers “kunnen helpen bij hun stem hoorbaar maken”, staat heel treffend in de motie-Beckerman.

Daarbij ligt de bal deels ook bij ontwerpers die niet altijd tijd vrij kunnen of willen maken om elkaar op te zoeken voor de uitwisseling van visies. Het gaat hier dus deels ook om een aan te passen mentaliteit in het vakgebied.

De vraag is nu natuurlijk op welke wijze het instituut de stem van de architecten beter hoorbaar

kan maken. Het is voor ons duidelijk dat het aandachtsgebied architectuur versterking behoeft. Programmatisch en inhoudelijk zou de aandacht voor architectuur de komende jaren een impuls moeten krijgen. Dit is daarmee een passende invulling aan de strekking van de betreffende moties in de Tweede Kamer. Hieraan willen de deelnemende ontwerpers graag een bijdrage leveren. In de gesprekken op 12 december werd dit aanbod gedaan, waarbij ook het voorstel voor het instellen van een programmaraad aan bod kwam. Een andere optie is om op projectbasis een ‘curator architectuur’ aan te stellen. Het organiseren van tentoonstellingen, manifestaties en masterclasses voor wethouders, politici, professionals, en het grote publiek vergt een herkenbaar profiel en bijzondere kennis, ervaring en talent.

We willen deze optie naar voren brengen om architectuur een duidelijker en meer herkenbare positie binnen het instituut te geven. Daarom adviseren we dat hiertoe een eerste begin zou kunnen worden gemaakt met een nationaal opererende curator architectuur op tijdelijke basis, desnoods als ‘kwartiermaker’ of ‘architect in residence’. Zonder de inzet van een dergelijke trekker, zullen de door ons gewenste veranderingen slechts langzaam kunnen plaats vinden.

LABORATORIUM

Het instituut als laboratorium is een faciliteit waar ruimtelijk ontwerpers kennis en inzicht kunnen uitwisselen. Een plek waar ruimte is voor experiment, een zoektocht naar mogelijkheden en een verkenning van posities en strategieën. Een functie die het vakgebied bedient, maar die ook een geïnteresseerd en breder publiek de mogelijkheid biedt om de diepgang en reikwijdte van het ruimtelijk ontwerp in Nederland en internationaal beter te leren kennen. Inzichten en resultaten kunnen (nadien) ook gedeeld worden met en verspreid worden over andere gremia in

het land, waarbij uiteraard ook opleidingen een rol zullen spelen. Vanuit het instituut kan er een impuls uitgaan naar startende ontwerpers, zoals dat bijvoorbeeld ook bij technologische startups gebeurt. Er is een jaarlijkse mogelijkheid om startende ontwerpers te stimuleren met een ‘talent subsidie’ vanuit het Stimuleringsfonds Creatieve Industrie.

De suggestie om voor één jaar of langer een thema te kiezen als focus kon op je instemming rekenen. Door de keuze van een langlopend project kan meer diepgang worden gerealiseerd en met de interdisciplinaire aanpak tussen de ruimtelijk ontwerpers kunnen veel meer netwerken bij elkaar komen. Ontwerpers, architecten, gemeenten, burgers, adviseurs, makers, journalisten en de politiek kunnen dit thema in de architectuur breed analyseren, spiegelen en bespreken. Om daarna ook daadwerkelijk tot een visie, oplossingen en afspraken voor de toekomst te komen. De deelnemers zien een belangrijke rol weggelegd voor het instituut om een dergelijk laboratorium te faciliteren, in combinatie met een specifieke ambassadeur of curator. Het gaat dan meer over verbinden, stimuleren en faciliteren. Het echte laboratoriumwerk kan ook verspreid over Nederland plaatsvinden.

Uit de inzendingen bleek ook een verlangen naar het instituut als een open huis voor de aankomende generatie jonge ontwerpers. Met hen in gesprek gaan en ruimte bieden om hun projecten te presenteren kan een win-winsituatie opleveren. Het kan de projecten en thema’s van het instituut voorzien van input uit de vakwereld.

AANBEVELINGEN

We zijn ons bewust van de voorbereidingen van het Nieuwe Instituut voor de komende Cultuurplanperiode. Terecht heb je tevens gewezen op diverse initiatieven en samenwerkingsrelaties die het

instituut al ontplooit. Beschouw onze suggesties en aanbevelingen als een steun in de richting om het profiel architectuur een interessante verdieping te geven. Hieronder zijn onze aanbevelingen nog eens op een rij gezet:

INVESTEER EN BESTENDIG OVERLEG

Versterk en bestendig de relaties met andere relevante instellingen en organisaties als de IABR, het Stimuleringsfonds Creatieve Industrie, het coördinerend overleg lokale architectuurcentra (COLA) en de Dutch Design Week.

Zie dit overleg als input voor de eigen programmering. Komen er inhoudelijke thema's en onderwerpen naar voren die vragen om reflectie op het landelijk schaalniveau? Zijn er onderwerpen die op internationaal niveau de Nederlandse architectuur weer interessant maken? Er is internationaal nog veel vraag naar Nederlandse architectuur.

We overzien niet of het Instituut deze extra inzet kan leveren. Deze inzet is wel noodzakelijk om het architectuur profiel te voorzien van urgentie en verdieping om de landelijke rol te vervullen.

HET ARCHIEF VAN HET INSTITUUT BIEDT KANSEN VOOR ACTUELE THEMA'S

Nederland heeft een rijke traditie van architectuur, stedenbouw, landschapsarchitectuur. Het is een open deur, maar het zijn de bronnen die elke generatie ontwerpers steeds weer inspireren. Het Instituut koestert deze bijzondere erfenis (bronnen) en gelukkig komt het tonen van deze erfenis in relatie tot de huidige ontwerp-vraagstukken steeds meer naar voren. De actuele tentoonstelling 'Ontwerpen aan Nederland' is daar een mooi voorbeeld van. Over de onderlinge verwevenheid van verleden en heden zijn diverse, belangwekkende en actuele vraagstukken én discussies te koppelen. Denk aan onderwerpen als het auteursrecht, de aandacht voor wederopbouwarchitectuur of de

huidige woningbouwopgave. Hier liggen kansen, ook voor de toekomst.

TOON DE VEELZIJDIGHEID VAN ARCHITECTUUR IN RELATIE TOT KUNST, TECHNIEK EN BESTUUR

De in dit kader ontvangen bijdragen van de ontwerpers illustreren hoe het ruimtelijk ontwerp vervlochten is met opdrachtgevers, gebruikers, bewoners, ingenieurs, beeldende kunstenaars, bestuurders en regelgeving. Architectuur is geen stand alone domein: het verbindt zich met zowel kunst, techniek en bestuur. Door deze verwevenheid te tonen met lezingen en tentoonstellingen, en daarbij in te zoomen op de cruciale culturele positie van de architect, worden belangrijke doelgroepen aangeboord en zal dit de inhoudelijke relevantie van het Instituut ten goede komen.

Het programmeren van deze omgevingsfactoren en urgente ruimtelijke vraagstukken is interessant. Dit geldt uiteraard voor de vakgemeenschap, maar ook voor een breder publiek. Hiermee kan ook aansluiting gezocht worden bij beleidsvraagstukken die bij diverse ministeries, provincies, gemeenten en waterschappen spelen. Zo kan een inhoudelijke win-win situatie ontstaan en wellicht ook de bereidheid tot meefinancieren.

DE PLATFORMFUNCTIE VAN HET NIEUWE INSTITUUT

De binnengekomen stukken van de geselecteerde ontwerpers laten een rijkdom zien aan projecten en inzichten die vragen om een landelijk podium. Ontwerpers zijn als surfers. Zij zoeken vaak als eersten naar golven van nieuwe ontwikkelingen. Ontwerpers staan aan het begin van de programmering met architectonisch onderzoek - haalbaarheidsstudies en tegenstrijdige belangen die daarbij komen kijken. Wees voor hen een open huis, biedt de ruimte voor debat, experimenten en onderlinge uitwisseling, gebruik hun creativiteit voor

de programma's van het instituut.
Het terugverlangen naar het verleden van een architectuurinstituut is voor deze generatie ontwerpers geen optie. Het instituut kan meer betekenis krijgen door maatschappelijke thema's in te zetten die zij als urgent beschouwen.

TOT SLOT

Twee jaar geleden schreef NRC al dat architectuur er bij het Nieuwe Instituut bekaaid van af komt. De drie Tweede Kamermoties uit 2023 vroegen om een scherper architectuurprofiel, zodat ruimtelijk ontwerpers hun stem beter hoorbaar kunnen maken. Die moties waren voor ons aanleiding om deze inhoudelijke bijdrage te leveren aan het versterken van het ontwerpprofiel van het Nieuwe Instituut. We waren in ons rondetafeloverleg onder de indruk van de energie en ideeënrijkdom van de verzamelde ontwerpers. Daaruit blijkt een oprechte interesse en voorgenomen werklust om aan de architectuur in het Nieuwe Instituut bij te dragen.

Wij zijn benieuwd naar je reactie. We zijn uiteraard bereid ons gesprek voort te zetten en ons netwerk en het draagvlak van de ontwerpers te activeren waar nodig.

Met vriendelijke groeten, mede namens alle andere betrokkenen,

Mick Eekhout, Marcel van Heck, Guus Enning en
JaapJan Berg (hoofdredactie eindverslag)



ROUND TABLE DISCUSSION ON THE SIGNIFICANCE AND POSITION OF THE NEW INSTITUTE IN DUTCH ARCHITECTURE

INTRODUCTION

After three parliamentary motions from June 2023 called for a more prominent role for architecture in a number of spatial tasks, there has been regular discussion in the profession about its exact interpretation. Such was the case during the celebration of the 88th birthday of Jan Brouwer, architect, former Government Advisor on Infrastructure and Emeritus Professor of Building Technology at TU Delft. On this occasion, the idea arose to enter into a conversation from the practice of spatial design (architects, urban and landscape designers and interior architects) with Aric Chen, director of the New Institute in Rotterdam. This was based on the conviction that the New Institute should play an important role in the positioning and development of the discipline and its debate.

Unfortunately, Jan Brouwer passed away shortly afterwards, but the trio of Mick Eekhout, Guus Enning and Marcel van Heck made work of the idea. The aim of this initiative group was to create a dialogue between a group of individual designers and the institute. This in an intended complement to the institute's discussions, already underway or to follow, with various bodies and organisations. It led to the composition of a group of individual designers who could collectively represent spatial design.

This created a group of 20 designers, partly nominated by the institute itself. The designers were asked to prepare a 'two-pager' as input for the dialogue. That document consisted of a personal introduction, a short working vision and

a description of their relationship to and vision for the institute. It also asked for proposals for the institution's development direction, as well as ideas about their own contribution to it.

This initiative and the commitment of the group of designers involved took place against the background of a prior, longer-term development of this institute. The aforementioned motions, the letter-response of outgoing minister De Jonge (dated 13 October 2023) to them, as well as the discussion in the field has further strengthened our belief in the desirability of this initiative and the initiation of a dialogue.

In welcoming the initiative and making space available for a Roundtable discussion on 12 December 2023, the New Institute has shown interest. This includes both the ideas and visions of the designers involved on the institute's national role and the idea of a dialogue with the field.

Around 20 designers took part in the roundtable discussion on 12 December 2023. The meeting was chaired by Professor of Landscape Architecture (TU Delft) and Police Architect Eric Luiten. The report, in the form of a letter to Aric Chen, was prepared by independent journalist and publicist JaapJan Berg in consultation with the three organisers.

LETTER TO ARIC CHEN

Dear Aric,

We hope you look back with similar satisfaction on the roundtable discussion for and at the institute that took place on 12 December 2023. For us, a group of twenty spatial designers, gathered at the initiative of Mick Eekhout, Guus Enning and Marcel van Heck, it was a fine meeting in which we were given ample opportunity to share our ideas and views. Thank you for that.

In your first reaction at the end of the evening, you indicated that the institute (for convenience, we will refer to it as ‘the institute’ rather than ‘the New Institute’ in this letter) has already developed new initiatives for the Architecture domain. We welcome this, of course. Read our recommendations and suggestions as input for that already initiated change process.

We have deliberately limited ourselves to a substantive discussion on the expectations of representatives from the world of architecture and spatial design regarding the architecture task of the institute. Other discussions will take place through the institute’s existing relationships with ministries, other governments, master builders and institutions. In the process, the financial section will also undoubtedly receive a lot of attention. Our recommendations and suggestions do not address this specific aspect.

We are concerned with the input of substantive points from the field as a helping hand to load and broaden the institute’s programmes as well as to raise its profile in relation to other institutions. Among the participants, there is a great desire for a stronger, more visible presence of the institute in the field of spatial design (always meant as architecture, urban planning, landscape and interior

design together). This was also very clear from their written input, as well as from the discussion on last 12 December.

Although the numerical number of our visions and designers might suggest that they are only a fraction of the total field, in our opinion they are nevertheless apt and valid observations and more broadly supported desires and urgencies within the field.

As you could see during the meeting, we have structured the input around three themes for convenience: **RESOURCES**, **ARENA** and **LABORATORY**. These are themes, each of which represents a partial aspect of the Institute’s meaning, value and therefore programming. They will be recognisable. We would like to share with you, in this condensed form, the most important observations, wishes, criticisms and points of attention for each theme. For each theme, we asked all participants to answer the following questions. What can the New Institute’s added value be on this theme? Can you name concrete examples or initiatives of this? What could be a next step after or as a result of this meeting? And what contribution could the participant make to the institute? So that there is not only one-way traffic but the participant also takes responsibility.

RESOURCES

The archive is emphatically the backbone for the institute, its *raison d’être* and basis of functioning. In fact, the archive is an independently funded body alongside the three design institutes that merged in 2013. It is the biggest cork on which the institute floats financially. The archive has a legal status from the Heritage Act and a decent financial base. The archive is based on the work of prominent and usually deceased architects and retired collectives active over the past 100 years. To the taste of the discussion participants, that framework provides

too little eloquence for contemporary architects. As an impetus to adjust the focus area, we point to the 700 files that often have a larger composition. Think of design firms with several designers or design schools. In the Sources theme, we are concerned with the appeal, significance and possible accessibility of the archive for contemporary designers.

Specifically towards the professional group of active designers, the archive could be made more open, experienceable and tangible. The archive is underused by currently active designers. Knowing that each new generation follows in the footsteps of and at the same time opposes the previous generation, a continuous update of collection policy makes sense. That the previous generation (boomers) is now properly documented with monographs and in (comparative or theorising) reflections on modern architecture does not guarantee the vital functioning of the archive. It would therefore be good for the professional support base of the archive if new ways of showcasing this wealth of knowledge and insight in a more varied, activated way were permanently sought.

Linking or intertwining the archival function of the institute with the working profession thus still offers challenges. For a national archive, a connection with active practice potentially offers many insights. It is then more explicitly about curating information, rather than documents to be archived. The archive could become more alive to the profession of current designers, which requires an awareness on both sides.

Thinking about the content of a collection may also lead to a focus on less obvious objects or files. Instead of focusing on mere masterpieces, the focus can also be on more marginal or even negative connotations of design. Other modes of access, through themes or people, can also further

contribute to the significance and topical value of the archive. This also in relation to urgent or current tasks. The current exhibition 'The Netherlands on the drawing board, 100 years of future ideas' is a good illustration of this.

The archive is a history-oriented collection of architects' designs. There is room for only a limited number of oeuvres each year. It is emphatically about the design oeuvre. So not, or much less, about the collection of drawings that were needed to make the design possible. It is an archive for architectural designs, not a building archive. Buildings are well documented at the municipal building supervision archives.

ARENA

By Arena, we refer to the institute in its role and significance as a platform for professional debate, polemic, obtaining and sharing an impression of positions and differences of opinion within the discipline. It is also about the institute where the outside world and the general public can learn about important social and cultural developments in the field of spatial design and the role of the designer.

Central to the Arena theme is the changing role of the architect. We recognise that the architectural profession is in transition. Building is increasingly turning into a technocratic process, in which speed and money are central and the architect gradually plays a less prominent role. The architect is often only one of the advisers anymore. As a result, the value and significance of spatial design(s) is undervalued in a far-reaching way. During the meeting, this negative development was aptly expressed: "The role of the architect cannot be expressed in an Excel sheet". As a result, the cultural layer is also in danger of losing out. Putting this issue on the agenda is seen as an important task for the institute.

It was also noted that the professional debate lacks focus and purpose. Its somewhat non-committal and also introverted nature makes the discipline difficult to make visible, vulnerable and avoidable. By making the debate more relevant in terms of content and more urgent in terms of timing, the discipline could also appear (again) more clearly on the radar of politics and public administration. The institute could manifest itself more emphatically here.

Regional and local spatial developments often also have a national component. The institute - due to its national status - by definition has an overarching significance. Current spatial and architectural challenges and possible solutions can be displayed and put on the national agenda after and alongside a regional or local statement. This is where the institute, in cooperation with regional and local architecture centres, could develop initiatives. We advocate that the institute, preferably in alignment and coordination with the regional and local centres, initiate exhibitions and events on relevant national challenges such as energy transition, public housing, ageing, nitrogen emissions, climate adaptation and the consequences for water and soil. We expect substantive interest in this from the responsible ministries and perhaps a willingness to contribute financially. In doing so, the institute could, for instance, cooperate with the various building masters and act as an ambassador.

We think that its national status, reinforced by the collection, makes the institute the obvious meeting place where the imaginative role of the architect can be propagated for and by the professional world, administrators, project developers, builders and the general public. After all, in addition to providing solutions, design can excel at making connections and communicating plans and policies. A national institute could help spatial designers “make their voices heard”, the Beckerman motion aptly states.

In doing so, the ball is also partly in the court of designers who cannot or do not always want to make time to visit each other to exchange visions. So this is also partly about a mindset in the profession that needs to be adjusted.

The question now, of course, is how the institute can make the architects' voice more audible. It is clear to us that the field of architecture needs strengthening. Programmatically and substantively, the focus on architecture should receive a boost in the coming years. This is a fitting interpretation of the purport of the relevant motions in the Lower House. The participating designers would like to contribute to this. During the talks on 12 December, this offer was made, including the proposal to set up a programme council. Another option is to appoint a ‘curator of architecture’ on a project basis. Organising exhibitions, events and master classes for aldermen, politicians, professionals, and the general public requires a recognisable profile and special knowledge, experience and talent.

We want to put forward this option to give architecture a clearer and more recognisable position within the institute. We therefore recommend that an initial start could be made to this end with a nationally operating ‘curator of architecture’ on a temporary basis, if necessary as a ‘quartermaster’ or ‘architect in residence’. Without the deployment of such a leader, the changes we desire will take place only slowly.

LABORATORY

The institute as a laboratory is a facility where spatial designers can exchange knowledge and insight. A place where there is room for experimentation, a search for possibilities and an exploration of positions and strategies. A function that serves the profession, but also allows an interested and wider audience to get to know better the depth and scope of spatial design in

the Netherlands and internationally. Insights and results can also be shared (afterwards) with and disseminated to other bodies in the country, in which, of course, training courses will also play a role. From the institute, an impulse can be given to starting designers, as is the case with technology startups, for instance. There is an annual possibility to stimulate starting designers with a 'talent subsidy' from the Creative Industry Stimulation Fund.

The suggestion of choosing a theme as a focus for one year or longer could be met with your approval. By choosing a long-term project, more depth can be achieved and with the interdisciplinary approach between the spatial designers, many more networks can come together. Designers, architects, municipalities, citizens, consultants, makers, journalists and politicians can broadly analyse, mirror and discuss this theme in architecture. To then actually arrive at a vision, solutions and agreements for the future. The participants see an important role for the institute to facilitate such a laboratory, in combination with a specific ambassador or curator. It is then more about connecting, stimulating and facilitating. The real laboratory work can also take place spread across the Netherlands.

The submissions also showed a desire for the institute to be an open house for the upcoming generation of young designers. Engaging with them and providing space to present their projects can be a win-win situation. It can provide the institute's projects and themes with input from the professional world.

RECOMMENDATIONS

We are aware of the New Institute's preparations for the upcoming Culture Plan period. You were also right to point out various initiatives and collaborative relationships that the institute is already developing. Consider our suggestions and recommendations

as support in giving the architecture profile an interesting depth. Our recommendations are listed below:

INVEST AND PERPETUATE CONSULTATION

Strengthen and perpetuate relationships with other relevant institutions and organisations such as the IABR, the Stimuleringsfonds Creatieve Industrie, the Coordinating Consultation of Local Architecture Centres (COLA) and Dutch Design Week.

See these consultations as input for your own programming. Do substantive themes and topics emerge that call for reflection at the national scale level? Are there topics that make Dutch architecture interesting again at the international level? Dutch architecture is still in great demand internationally.

We do not oversee whether the Institute can make this extra effort. However, this effort is necessary to provide the architecture profile with urgency and depth to fulfil its national role.

THE INSTITUTE'S ARCHIVE OFFERS OPPORTUNITIES FOR CURRENT THEMES

The Netherlands has a rich tradition of architecture, urban planning, landscape architecture. It is an open door, but these are the sources that inspire every generation of designers again and again. The Institute cherishes this special legacy (sources) and fortunately, the display of this legacy in relation to current design issues is increasingly coming to the fore. The current exhibition 'Ontwerpen aan Nederland' is a fine example of this. Several interesting and topical issues and discussions can be linked to the interweaving of past and present. Think of topics like copyright, the attention for reconstruction architecture or the current housing challenge. There are opportunities here, also for the future.

SHOW THE VERSATILITY OF ARCHITECTURE IN RELATION TO ART, TECHNOLOGY AND GOVERNANCE

The designers' contributions received in this framework illustrate how spatial design is intertwined with clients, users, residents, engineers, visual artists, administrators and regulations. Architecture is not a stand-alone domain: it intertwines with both art, engineering and governance. Showcasing this intertwining with lectures and exhibitions, while zooming in on the crucial cultural position of the architect, taps into important audiences and will enhance the substantive relevance of the Institute.

Programming these environmental factors and pressing spatial issues is interesting. This obviously applies to the professional community, but also to a wider audience. This can also be used to connect to policy issues at various ministries, provinces, municipalities and water boards. This could create a win-win situation in terms of content and perhaps also a willingness to co-finance.

THE NEW INSTITUTE'S PLATFORM FUNCTION

The papers received from the selected designers show a wealth of projects and insights that call for a national platform. Designers are like surfers. They are often the first to seek out waves of new developments. Designers are at the beginning of programming with architectural research - feasibility studies and conflicting interests involved. Be an open house for them, provide the space for debate, experimentation and mutual exchange, use their creativity for the institute's programmes.

Longing for the past of an architecture institute is not an option for this generation of designers. The institute can become more meaningful by deploying social themes that they see as urgent.

TO CONCLUDE

Two years ago, NRC already wrote that architecture comes off worst at the New Institute. The three Lower House motions from 2023 called for a sharper architecture profile, so that spatial designers can make their voices better heard. Those motions prompted us to make this substantive contribution to strengthening the New Institute's design profile.

In our roundtable discussion, we were impressed by the energy and richness of ideas of the gathered designers. This shows a genuine interest and intended work ethic to contribute to architecture at the New Institute.

We look forward to hearing your reaction. We are of course willing to continue our conversation and to activate our network and the designers' support where necessary.

Kind regards, also on behalf of all others involved,

Mick Eekhout, Marcel van Heck, Guus Enning and
JaapJan Berg (chief editor endreport)

Nie
Nieu
Nieuw
Nieuwe
Instituut

Museum voor
Museum voo
Museum vo
Museum v
Museum
Museu
Muse
Mus
Mu
M
architectuur,
design en
digitale cultuur

THE ENERGY SHOW

Visit our exhibitions, cafe and bookshop
Free Thursday Night 17-21th
Museum in Huis Sonneveld
Di-za
10-17h
Museum
HET NIEUWE IN
DATE IS OPEN

SOLAR IDEAS

SHARE YOUR SOLAR IDEAS
SWITCH PHOTO
TEXT OR
MAIL-POSTAL
BECOME PART OF
THE EXHIBITION
THE ENERGY SHOW
Het Nieuwe In



ART KALLEN

Vanuit sociale geografie en planologie ben ik begonnen aan een studie Sustainable Urban Design aan de Kungliga Tekniska Högskolan (KTH) in Stockholm. Na deze studie stedenbouw werd het me duidelijk dat ik de laatste stap richting mijn initiële interesse architectuur miste. Die laatste stap heb ik genomen aan de Academie van Bouwkunst in Amsterdam.

Inmiddels ben ik werkzaam als architect bij M3H architecten, waar we focussen op sociale woningbouw van hoge kwaliteit. Daarnaast meng ik me in het maatschappelijke debat en de positie van de architectuursector op dit moment, voornamelijk onder eigen naam.

Het project Lariks in de Houthavens is een woonproject voor jongeren dat inzet op sociale duurzaamheid en ook is gebouwd voor de lange duur. In samenwerking met woningbouwcorporatie Lieven de Key zijn we op zoek gegaan naar een manier om een duurzaam leefmilieu op te zetten binnen de kaders en beperkingen die bouwen voor lage en minimuminkomens geven.

De woningplattegronden in Lariks zijn bijzonder, er zijn vier gelijkwaardige ruimtes waarvan drie individuele woonruimtes met eigen badkamer en één woonkeuken die gemeenschappelijk te gebruiken is. Jongeren konden zich gezamenlijk inschrijven voor een woning, of met een 'dating app' gekoppeld worden aan andere huurders. Op die manier wordt er geprobeerd om gezamenlijkheid te creëren tussen de bewoners van een appartement en eenzaamheid onder jongeren in de stad te verminderen. Vandaar de extra aandacht voor de connectie tussen bewoners, mede door aandacht voor collectiviteit in een hoogwaardige binnentuin, leefgalerijen en een bewoner die optreedt als beheerder van collectief programma in het gebouw. Maar ook het beheer vanuit Lieven de Key draagt hieraan bij: door wekelijks de keuken schoon te laten maken, is er verbinding met de bewoners en kan met een



informeel praatje net een stukje aandacht aan de bewoners worden gegeven.

Naast deze sociale duurzaamheid, is er vanuit duurzaamheidsaspect ook werk gemaakt van een adaptief gebouw richting toekomst. De kosten en risico's voor woningcorporatie Lieven de Key om biobased of op een andere manier klimaatnegatief te bouwen, zijn te hoog en te onzeker. Als architect hebben we daarom een gebouw ontworpen dat niet demontabel, houtbouw of modulair gebouwd is, maar een gebouw dat adaptief kan zijn over de lange termijn.

Het project Lariks laat de uitdagingen zien binnen de sociale woningbouw, met kleine budgetten toch gebouwen maken die kwaliteit bieden aan het leefmilieu. Daarin kunnen zowel nieuwe vormen van beheer als ruimtelijk effectieve gebouwen bijdragen. Het laat ook zien dat zo lang biobased bouwen nog steeds achterblijft in de sociale huur, de uitdaging is om nu al op adaptiviteit te ontwerpen.

Binnen de sociale woningbouwsector is duurzaam bouwen nog steeds verre van de standaard, hoe geïntegreerd dit ook mag zijn binnen het architectuurdiscours. Het zou interessant zijn als naast de duurzame voorbeeldprojecten ook de pragmatiek van de transitie wordt opgepakt. Hierin zie ik een rol voor het HNI en voor de lokale architectuurcentra. Het zou juist interessant zijn als

die architectuurcentra weer veel meer verbinding met de dagelijkse praktijk hebben. Dat doet niet af aan de voortrekkersrol die het HNI nu oppakt, maar is juist een aanvulling daarop. In mijn beleving zou het HNI en de lokale architectuurcentra weer meer een platform mogen zijn voor het gehele ruimtelijk ontwerpveld. Sommige lokale architectuurcentra slagen hier al goed in, met manifestaties zoals 'Bouw Anders' van Platform Gras. Maar die binding met de praktijk is op veel plekken ook juist afwezig. De noodbel die ik luidde in het artikel in de Volkskrant laat juist zien dat de platformfunctie en dus de infrastructuur voor discussie en vernieuwing binnen de architectuursector nog te wensen over laat. Naar mijn mening is een landelijk sturende partij daarin van grote waarde. Het is bijzonder dat architecten nu aankloppen bij de architectuurcentra met de vraag 'hee, we hebben jullie nodig', omdat mijn aanname was dat deze instituten juist onderdeel zijn van de architectuursector en dus architectuurcultuur in Nederland. Het Rondetafelgesprek in de Tweede Kamer liet nogmaals zien dat we samen aan dezelfde kant staan. In een klimaat waar cultuur en architectuur steeds meer onder druk staan, hebben alle partijen er baat als we gezamenlijk een sterke architectuurcultuur nastreven en opbouwen. Betrokken platforms, waar ambities worden gesteld en bevestigd, debat wordt gevoerd en waar architecten, opdrachtgevers, bouwers en burgers met visie samen kunnen komen. En platforms die open staan voor discussie vanuit de ontwerpsector zelf. Wat zichtbaar werd bij mijn contact met 'platform voor design en architectuur' Bureau Europa in Maastricht, is dat dit lokale instituut voor een deel afhankelijk is van gemeentelijke subsidie en wil. Het is moeilijk gebleken om daar vanuit het veld een gevoelige stedelijke ontwikkeling ter discussie te stellen, omdat dit tegen de haren van de gemeente in streek. Echter, de platformfunctie van een instituut juist gebaat

is bij onafhankelijkheid. Ik onderstreep de waarde van dit gesprek bij het HNI dan ook, omdat hier de ontwerpsector zelf onderwerpen van discussie ter tafel brengt. Wellicht relevante onderwerpen voor verdere bevraging door het HNI in combinatie met architecten die werken in de praktijk.



CHARLOT TEN DIJKE

Graag stel ik me even aan u voor: Na mijn studie (Bouwkunde Delft 1985) richtte ik, na het winnen van de prijsvraag European 1 (1989) samen met mijn partner Bart Mispelblom Beyer bureau Tangram Architecten op. Tangram ontwerpt inmiddels 35 jaar op het schaalniveau van architectuur, stedenbouw in de verdichte stad, en op het vlak van interieur in bestaande en nieuwe gebouwen. Sinds de start zoeken wij naar nieuwe mogelijkheden om het vak van architect/stedenbouwkundige van grotere betekenis te laten zijn voor de samenleving. Vanuit de kennis en praktijkachtergrond t.a.v. kwalitatief hoogwaardig verdichten, de integrale sociale stad en de samenhang tussen groen en gebouwen doceren wij aan diverse universiteiten in Nederland en de Verenigde Staten. Daarnaast verricht en publiceert ons bureau ontwerpgerelateerd onderzoek, (o.a. Prachtig Compact Nederland voor het atelier Rijksbouwmeester 2010, Stad van de toekomst 2019). Als bestuurslid was ik betrokken bij Architectuur Lokaal Amsterdam, waarbij de rolverdeling tussen ontwerper en opdrachtgever een belangrijk thema was. Met tentoonstellingen in architectuurcentra en onderwijsinstellingen wil het bureau debat voeren over de betekenis van ons vak met collega's, studenten en andere geïnteresseerden.

WAT KAN DE ROL VAN HET NIEUWE INSTITUUT VERSTERKEN?

Duiden en bediscussiëren van actuele tendensen ontwerpende disciplines! HNI zou een meer generieke rol moeten spelen, boven de partijen hangend en zich daarmee duidelijk onderscheidend van lokale architectuurcentra. Het verschil met lokale architectuurcentra zou m.i. moeten zijn dat, daar waar ontwerpdiscussies en tentoonstellingen in architectuurcentra een lokale betekenis hebben, de daar bovenliggende generieke en meer globale ontwikkelingen door een overkoepelende organisatie moeten worden geduid. Het lijkt de



positie bij uitstek HNI. Het betreft actuele en toekomstige tendensen, maar ook terugkijken naar het verleden om van daaruit te analyseren hoe de ontwerppraktijk in NL zich ontwikkelt. Het signaleren van actuele landelijke/mondiale ontwikkelingen in het ontwerpvak is ook politiek gezien een belangrijk onderwerp. De wereld om ons heen vraagt een visie op de betekenis die ontwerpers kunnen hebben op sociaal, economisch, technisch en esthetisch vlak. De hoogtijdagen van de star-architect maakt plaats voor sociaal wetenschappelijke diepgang, nieuwe bouwwijzen, andere processen van ontwikkeling en maatschappelijke inhoud. De Nederlandse ontwerpcultuur lijkt daarentegen juist te versmallen en met een rol genoeg te moeten nemen die meer weg heeft van de gimmick. Ondertussen is de architectenbranche wel degelijk bezig zichzelf op vele manieren opnieuw uit te vinden, maar dat is te weinig zichtbaar voor de buitenwereld. De uitholling van het architectenvak vraagt om een landelijk discussiepodium. HNI kan daarop inspelen. Kortom: tonen wat de rijkdom van onze Nederlandse ontwerptraditie kan betekenen voor de relevante thema's van nu en de toekomst.

HOE KAN HNI DAT DOEN

Het is zinvol onafhankelijk onderzoek te doen en gebruik te maken van onderzoek bij universiteiten en onderzoeksbureaus; met name de cross over met onderzoeken tussen verschillende vakgebieden

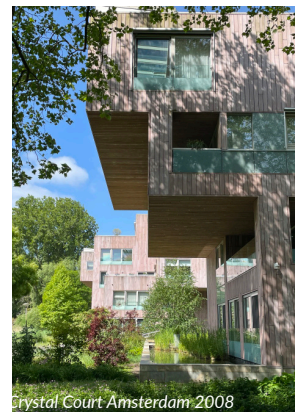
van techniek, ecologie, gezondheidszorg, industrial design, data gebruik en sociale wetenschappen levert nieuwe ontwerpinzichten. Dmv aantrekkelijke tentoonstellingen met bijbehorend debat en publicaties kan dan urgentie en noodzaak worden gepresenteerd. Ook de sociale media krijgen daarbij een belangrijke plek. Ontwerpbureaus kunnen daarbij goed worden ingeschakeld. Ook de samenwerking met de BNA moet worden opgeschroefd. Vanuit een afnemende financiële positie zal de BNA haar eigen onderzoek verder moeten terugschroeven. Dus de handen ineenslaan! En vooral de actuele ontwikkelingen voorop stellen. Ook het meer zichtbaar maken van het aanwezige archief is voor de toekomst relevant.

WAT KAN IK ZELF BIJDRAGEN

Momenteel bereidt Tangram voor verschillende Architectuurinstituten (AIA, ARCAM, ABC em) samen met de TU Delft , TU Eindhoven, Academie van Bouwkunst Amsterdam, Tygron (platform voor dataverwerking) en de BNA een tentoonstelling voor waarbij de samenhang en betekenis tussen architectuur en A.I. wordt onderzocht aan de hand van een aantal ontwerpen van ons bureau, getiteld 'onmetelijk belangrijk, de harde waarde van de zachte waarden'. Dit is, mogelijk in een bredere context, een prachtig type onderwerp voor HNI. Wellicht een actueel interessante case om op te pakken. Wij zijn als bureau bereid om HNI te ondersteunen met ideeën. Momenteel zit het niet in ons systeem om hier HNI voor in te zetten, maar dat kan veranderen! Ongetwijfeld zullen vele andere bureaus op hun eigen wijze de rijkdom van de architectuur in NL kunnen laten zien – als tegenwicht voor de huidige tendens van versmalling van het vakgebied en vermindering van de invloed van de architect. Dit is niets minder dan van levensbelang voor de cultuur van ons land.



Crystal Court Amsterdam 2008



Crystal Court Amsterdam 2008



Crystal Court Amsterdam 2008: experimentele verkavelingen



Crystal Court Amsterdam 2008: experimentele verkavelingen



ZuidOever Zuidas Amsterdam 2019: woon-zorg maar dan anders



ZuidOever Zuidas Amsterdam 2019



ZuidOever Zuidas Amsterdam 2019



ZuidOever Zuidas Amsterdam 2019: woon-zorg maar dan anders

DAVID DE BOER

Studeerde landschapsarchitectuur aan de Wageningen Universiteit (BSc en MSc), met daarnaast nog een MSc Urbanism Studies aan de KTH in Stockholm. De master thesis van de WUR 'Solarchipelago' werd genomineerd voor meerdere prijzen. Na de studies twee jaar gewerkt bij Flux Landschapsarchitecten in Utrecht, en in die tijd ook de beroepservaringsperiode doorlopen voor de titel van landschapsarchitect. Na deze periode een jaar gewerkt bij Michel Desvigne Paysagiste in Parijs. In 2020 richtte ik met Cor Simon en Saskia Bottenberg Young NVTL op, de jonge ontwerperstak van NVTL om jonge landschapsarchitecten te verbinden en te vertegenwoordigen. Vertegenwoordiging van deze groep is dan ook mede mijn invalshoek voor deze discussie.

GEDACHTEN OVER REVITALISATIE VAN HET NIEUWE INSTITUUT

De vraag om een betere vertegenwoordiging te zien voor (landschaps)architectuur in het HNI resulteert in een vraag voor wie we het doen: maken we een instituut voor architecten/ontwerpers, voor de architectuurcultuur in Nederland zelf, of voor (architectuureducatie) voor het bredere publiek? In mijn mening is het laatste van cruciaal belang. De abstractie waar het nieuwe instituut zich afgelopen



jaren aan heeft gewaagd toont een bereidheid om op een hoger niveau discussie te voeren, dit blijkt ook uit de wil om breder na te denken over de relatie tussen mens en natuur. Deze ecologische inslag is absoluut nodig en verdient de aandacht voor de vakwereld, maar streeft voorbij het belang van de bezoeker die een architectuurinstituut wil bezoeken. Er mist nu een stevige basis, wellicht in de vorm van een te bezoeken permanente collectie, die de drempel laag houdt maar ook uitnodigt verder na te denken.

Voor de praktijk is er een wereld te winnen voor het HNI: de huidige lokale architectuurcentra bedienen uitstekend de discussie op stadsniveau, maar op landelijk niveau kan het HNI zich wel degelijk



Kick off Young NVTL in Februari 2020 in het Auditorium van het HNI

ontwikkelen op thuishonk. Met Young NVTL waren we blij verrast om in het HNI de kick-off te kunnen organiseren van onze organisatie, maar vanuit de praktijk zie ik weinig interesse om gebruik te maken van deze plek als platform van discussie. Daarbij is ook een taak weggelegd voor de praktijk: bureaus zijn vooral bezig met zichzelf profileren middels hun werk (zie ook bijvoorbeeld de instructie om deze two-pager te schrijven) in een speelveld van concurrenten, in plaats van in bredere discussie deel te nemen vanuit een collectief perspectief van de Nederlandse architectuurcultuur.

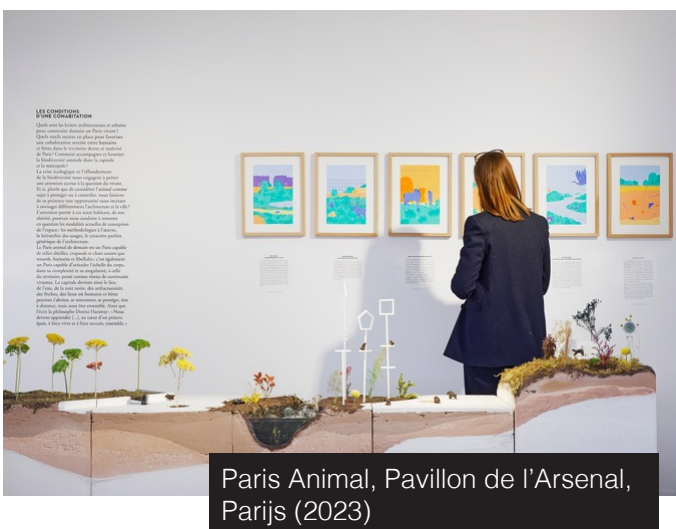
ADVIES

De samenvatting van het bovenstaande vertaald zou zijn: een behoefte aan een toegankelijke plek voor publiek en de profilering als podium en ontmoetingsplek voor de praktijk. Er zijn daar ook interacties te bewerkstelligen tussen de twee, gecombineerd met de grote ambities die het HNI nu al heeft. Daarbij zou de aandacht kunnen uitgaan naar maatschappelijke thema's die raken aan de levens van bezoekers, en daarmee de verbinding leggen met de architectuurpraktijk. Interessante voorbeelden die ik zou willen noemen zijn de tentoonstellingen Public Luxury in het ArkDes

in Stockholm en Paris Animal in het Pavillon de l'Arsenal in Parijs. De eerste stelt grote vragen over wat de commons inhouden voor de openbare ruimte en wie daarmee wordt binnen- en buitengesloten, op een tastbare manier via hostile architecture en discussie over monumenten in de stad. Paris Animal laat op een vrolijke manier de verbondenheid zien met de dierlijke kant van de stad, zowel met bijzondere prenten uit de geschiedenis als hedendaagse portretten van hondeneigenaren en stadse schaapherders. Het HNI wil zich positioneren als laboratorium, maar wil ook in alle opzichten zelf elk onderzoek en experiment belichten. Belangrijker is dat het de ruimte geeft aan de bezoeker om zich onderzoeker te wanen, en de praktijk uitnodigt om daaraan bij te dragen.

WAT KAN IK ZELF AAN HNI BIJDAGEN?

Als Young NVTL zien we het als onze taak om jonge ontwerpers te vertegenwoordigen en te verbinden. Daarvoor willen we bijdragen aan de profilering van HNI als ontmoetingsplek voor de vakwereld. Voor de vertegenwoordiging, zien we graag dat het werk van jonge ontwerpers ook wordt meegenomen in bredere discussies in exposities en evenementen.



DIANNE MAAS-FLIM

Dianne Maas-Flim stelt met haar team van architecten het verhaal van de plek en de mens centraal.

Daarnaast speelt ze een belangrijke rol bij de aanpak van de versterkingsopgave in het aardbevingsgebied van Groningen sinds haar benoeming in januari 2021 tot bouwmeester bij de gemeente Groningen. Architectuur heeft in haar ogen impact op hoe we ons voelen en omgaan met de uitdagingen van deze tijd. Door heel goed en onbevooroordeeld te kijken naar de identiteit van een plek, ontstaat een slimme, mensgerichte ontwerpbenadering.

INLEIDING

Nederland is lang een voorbeeld geweest als het gaat om ruimtelijke ordening. Mensen uit de hele wereld kwamen naar Nederland voor onze stedenbouw en architectuur. Onze architectuur werd zelfs een exportproduct. Deze voorbeeldpositie lijken we te zijn kwijtgeraakt. Recent werd dit pijnlijk verwoord in een artikel op Dezeen ([link](#)) waarin Aaron Betsky stelt: **“Architecture in the Netherlands has become notably boring”**. Wij zijn goed in het maken van dozen die omzet maximaliseren, maar wij geven geen invulling meer aan de maatschappij.

De rol van de architect is de laatste 20 jaar wezenlijk veranderd. Daar waar de architect vroeger een centrale rol vervulde in het hele bouwproces, werd deze na de crisis van 2008 en het opheffen van het ministerie van VROM bovenal een ondernemer. De architect als ondernemer en adviseur (ergens) in het bouwproces. Deze verschuiving heeft ertoe geleid dat architecten zich steeds meer zijn gaan afzonderen van elkaar. Bureaus werden concullega's en het gesprek onderling verschoof van sociaal maatschappelijke visie naar eigen PR.

Er ligt een kans om ons te herpakken door ons als vakgroep veel steviger te manifesteren. Door weer onderdeel te worden van het maatschappelijk debat en te werken aan een gezonde branche die zich inzet voor een kwalitatieve gebouwde omgeving. De schaal en complexiteit van de transitie waar wij als



Nederland en Europa voor staan is groot. Al deze opgaven landen in het ruimtelijk domein. Dit vraagt een stevige positie voor de ontwerpende disciplines: landschapsontwerpers, stedenbouwers en architecten.

HOE WIJ ALS MINT ARCHITECTEN DEZE ROL INVULLEN

Ik geloof in een sterk verbindende, oplossingsgerichte en verbeeldende ontwerphouding. Dat zit in ons DNA. Ontwerpers en architecten zijn als geen ander in staat om vanuit verschillende perspectieven aan een opgave te werken en verschillende opgaven en belangen middels ontwerp met elkaar te verbinden. Verbeeldingskracht is daarin een belangrijk middel. Als architect vul ik mijn rol op die manier o.a. in bij het ontwerpen van bibliotheken voor de Openbare Bibliotheek Amsterdam.

In Groningen moeten vanwege de aardbevingen door gaswinning zo'n 27.000 woningen worden versterkt. Voor een groot deel van de woningen betekent dit sloop-nieuwbouw. Naast de emoties die dit meebrengt voor de bewoners is dit ruimtelijk een zeer ingrijpende operatie op verschillende schaalniveaus: de schaal van het huis, het dorp en zelfs op de schaal van het gebied. Vanuit mijn bouwmeester rol in de versterkingsopgave heb ik mij ingezet om ruimtelijke kwaliteit, en de rol van de ontwerper, onderdeel te maken van de versterkingsaanpak. Mede deze inzet heeft uiteindelijk geleid tot maatregel 13 'Ruimtelijke Kwaliteit' van de kabinetsreactie 'Nij Begun' op de

parlementaire enquête gaswinning in april 2023. Hiermee heeft ruimtelijke kwaliteit voor het eerst een formele plek in de versterkingsaanpak gekregen. Een belangrijke stap voor Groningen.

GRONINGER STANDAARDWONING ALS METHODIEK

De technocratische systeembenadering bij het werken aan oplossingen voor de grote opgaven waar we voor staan loopt tegen zijn grenzen. Met als een van de vele voorbeelden: context loze en armoedige fabrieks- en flexwoningen. Afgevinkt in een Excel lijst, technisch oké, maar zielloos. Vanuit onze betrokken grondhouding en het onderdeel willen zijn van de oplossing heeft mijn bureau MINT de GSW (Groninger Standaardwoning) ontworpen. Geen wondermiddel voor alle problemen maar op zijn minst een inspirerende bijdrage aan de oplossingsrichting. De GSW beschrijft een methodiek en is een handreiking aan alle stakeholders in het bouwproces, open source door iedereen te gebruiken.

ADVIES

Het HNI kan ook die veranderende rol pakken. Stel maatschappelijk relevante thema's aan de kaak. Doe dat niet alleen met ontwerpers maar nodig daar alle stakeholders voor uit. Dus ook de bouwers, de corporaties, maatschappelijke organisaties en beleidsmakers. Verbind architectuur aan politiek. Inspireer en verbeeld. Laat zien hoe ontwerpkracht kan bijdragen aan een hoopvol toekomstperspectief. Doe dit landelijk maar ook internationaal. Nodig inspirerende sprekers/ architecten vanuit de hele wereld uit, en breng de Nederlandse architecten en ontwerpers in het buitenland voor het voetlicht.

WAT KAN IK ZELF AAN HET HNI BIJDRAGEN

Vanuit mijn rol als bouwmeester versterking werk ik daar waar de gebouwde omgeving, politiek en beleid elkaar raken. Ik zet me in om de verschillende belangen met elkaar te verbinden. Ik kan het HNI ondersteunen bij het opzetten van een nieuw platform

waarin we met de vakgroep nadenken en invulling geven aan de nieuwe nationale en internationale rol van de architect. Dit zou bijvoorbeeld heel concreet kunnen starten met een tentoonstelling over het aardbevingsgebied. Waarin ik graag laat zien hoe de versterking als pressurecooker werkt op een veel breder scala aan opgaven die niet exclusief Gronings maar landelijk, wellicht zelfs Europees zijn. De versterking als pressurecooker, lessons to be learned voor heel Nederland. Aangevuld met een publicatie die een methodiek beschrijft hoe we ons en het vak opnieuw kunnen uitvinden en positioneren.



DIEDERIK DE KONING

Diederik de Koning (1983, Curaçao) studeerde technische planologie aan de Rijksuniversiteit Groningen en architectuur aan de Technische Universiteit Delft. Samen met Laura van Santen won hij met hun bureau la-di-da in 2022 de Abe Bonnema Prijs voor jonge architecten voor het realiseren van een aantal betaalbare houten woningen. Met hun projecten proberen ze een bijdrage te leveren aan de transitie naar een houtbouwcultuur met het gebruik van meer biobased materialen. Daarnaast doet hij momenteel een promotieonderzoek aan de TU Delft naar de architectuur van de boerderij van 2000 BCE tot 2000 CE, en geeft hij les aan onder meer de Koninklijke Academie van Beeldende Kunsten in Den Haag.



Elk architectuurcentrum vervult een eigen rol Nieuwe Instituut kan niet los gezien worden van de vele nationale en lokale architectuurinstituten die elk een specifieke rol spelen voor de architectuur en het publieke debat. Denk aan onder andere: IABR, Arcam, CAST, ABC, AIR, Attiek, Rondeel, AFFR, GRAS, BNA, Archicthenweb, Archined, de Architect, CRA, Architectuur Lokaal, Stimuleringsfonds, etc.

Afstappen van de esthetisering van architectuur
Met de grote uitdagingen die er in de samenleving spelen ligt er voor architecten een verantwoordelijkheid om het eigen oeuvre en het esthetiseren van architectuur opzij te schuiven en samen na te denken over o.a. woningnood, materiaaltransitie, biodiversiteit, sociale ongelijkheid en klimaatproblemen. Een organisatie als Nieuwe Instituut kan een rol spelen door het publiek daarover te informeren, maar ook door een plek te zijn voor architecten om kennis over deze uitdagingen te delen. Deze saamhorigheid i.p.v. competitiecultuur onder architecten zou het vakgebied goed doen. Verder past ons bescheidenheid bij het geven van advies, maar we helpen graag :)

Project A-Frame waarbij een eenvoudig sporenkap is opgetild van de grond om snel betaalbaar te kunnen bouwen in hout. Lachende bouwers zijn voor ons óók belangrijk: zij moeten op een ergonomische manier kunnen werken. Wie wil er nu de hele dag in de lucht van bitumenbranders zitten, rugklachten krijgen van zware bouwmaterialen, of 's avonds de cementresten afschrobben van je uitgedroogde handen?



Een houten paal wordt geheid voor project Dijkhuis. Samen met o.a. TNO, Lüning, en ABT onderzoeken we mogelijkheden om zelfs zonder betonnen oplanger te kunnen heien. Werk waar je na een gebouw niets zult zien, maar die een positieve impact kan hebben op de wereld.



ELISE ZOETMULDER

Elise Zoetmulder is afgestudeerd aan de Willem de Kooning Academie in Rotterdam en de Manchester Metropolitan University als interieurarchitect en productontwerper.

Zij is gespecialiseerd in ontwerpen die ontstaan vanuit een verhaal en intuïtie waar de schaal van architectuur, interieur en product verbonden zijn. Elise geeft samen met haar broer, Anton Zoetmulder, leiding aan ZOETMULDER. Een ontwerp bureau voor architectuur, interieur, stedenbouw en productontwerp. Deze disciplines worden verbonden met aandacht voor menselijke maat, sfeer en duurzame materialisatie. Belangrijk zijn zowel het kleine detail als het grote geheel. Deze visie wordt uitgediept in onderzoeken en workshops en wordt toegepast in projecten op het gebied van onderwijs, cultuur, product en wonen. Daarnaast is zij bestuurslid van de BNI (Beroepsvereniging Nederlandse Interieurarchitecten).

GEDACHTEN OVER REVITALISATIE VAN HET NIEUWE INSTITUUT

Mijn vroegste herinneringen aan het NAI zijn levendig: als kind rende ik over de hellingbanen en dwars door de tentoonstellingen, gefascineerd door het contrast tussen de imposante statige tentoonstellingsruimtes en de dynamische vloeiende omgeving van het voorgebied en de verborgen trappenhuisen, doorzichten, hellingen en water. Tegenwoordig poogt HNI deze dynamische vloeiendheid overal te tonen. Met weinig succes, alles loopt in elkaar over zonder accent. Daardoor is het soms lastig om te begrijpen wat 'je er nou mee moet'.

Daarnaast is er een unieke gelegenheid om in de programmering het onzichtbare kapitaal, waar zoveel uit te leren valt, veel zichtbaarder te maken. Dit kan door aandacht te schenken aan de minder tastbare aspecten van architectuur, zoals de invloed van ruimte op menselijk gedrag, de rol van licht en



schaduw, of de sociale en culturele context achter de gebouwen. Zo kunnen bezoekers een dieper inzicht krijgen in de onderlinge verbondenheid en de diversiteit van de architectuurwereld, en worden ze uitgedaagd om verder te kijken dan het fysieke ontwerp.

ADVIES

Als interieurarchitect wil ik graag de betekenis en positie van ons vakgebied benadrukken. Ik merkte op dat ik de enige ben met deze titel op de lijst van genodigden. Vaak wordt onze discipline over het hoofd gezien in debatten, terwijl interieurarchitectuur juist zeer nauw aansluit bij de belevingswereld van de gebruiker. Onze vakgebieden kunnen in harmonie samenwerken, wat leidt tot een betere gebouwde omgeving. Dagelijks zie ik op ons bureau hoe de unieke perspectieven van onze verschillende disciplines een meerwaarde vormen voor onze projecten. "Het is essentieel om een cultuur te creëren waarbij het vanzelfsprekend is om architecten, stedenbouwkundigen, landschapsarchitecten en interieurarchitecten een volwaardige rol te geven in het ontwerp- en uitvoeringsproces, net zo vanzelfsprekend als het inzetten van bouwbedrijven voor het realiseren van gebouwen" sprak onze rijksbouwmeester recent nog uit. Het verenigen van deze disciplines in sterke verenigingen en in een instituut als het HNI is van grote waarde voor het bevorderen van deze

samenwerking en het erkennen van de unieke bijdragen van elk vakgebied.”

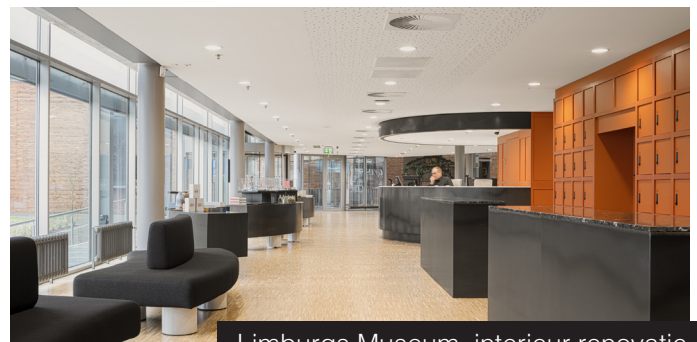
Het HNI Instituut zou een baken moeten zijn te midden van de constante veranderingen en voortgang in projecten. Het moet een plek zijn waar individuen hun eigen identiteit kunnen ontdekken in relatie tot de ecologische en politieke uitdagingen van onze hedendaagse maatschappij. Het instituut moet zich juist richten op het verbinden van deze aspecten. Naast het bieden van prikkelende artistieke vrijheid, is het ook cruciaal dat het instituut toepasbare inspiratie biedt. Dit evenwicht tussen artistieke expressie en praktische toepassing maakt het HNI een essentiële schakel in de interactie tussen creativiteit en realiteit.

WAT KAN IK ZELF AAN HNI BIJDRAGEN?

Als interieurarchitect heb ik de kans om mijn vaardigheden en expertise in te zetten ter versterking van HNI, zowel vanuit mijn rol in ons bureau als vanuit het BNI bestuur. Een actueel voorbeeld van BNI is het organiseren van een mini-symposium in maart 2024, gericht op tekenen, naar aanleiding van ons blad NOOK met het thema ‘Architectural Drawing.’ Dit initiatief, ontwikkeld in samenwerking met architect die ook een boek schreef over dit onderwerp, sluit goed aan op de lopende tentoonstelling en raakt alle disciplines binnen de architectuur. Door het ook te koppelen aan een relevante inkijk in het unieke HNI tekenarchief en workshops, worden waardevolle inzichten bevorderd en de interactie tussen de vakgebieden, de deelnemers en het instituut zichtbaar gemaakt.

Ik wil graag betrokken zijn bij gesprekken over thema’s van nieuwe tentoonstellingen binnen HNI. Ik breng mijn perspectief in als interieurarchitect om te overwegen hoe de discipline van interieurarchitectuur geïntegreerd kan worden in deze tentoonstellingen. Deze betrokkenheid zorgt ervoor dat de veelzijdigheid en rijkdom van de interieurarchitectuur

vertegenwoordigd en geëerd worden binnen het bredere kader van architectuur en ontwerp. Mijn doel is om een brug te slaan tussen de verschillende disciplines binnen de architectuur en om interieurarchitectuur een prominente plek te geven in de dialogen en exposities van HNI. Hiermee draag ik bij aan het versterken van de rol en het belang van HNI als een centrum van kennis, inspiratie en innovatie in de architectuurwereld en aan het versterken van mijn vakgebied.”



Limburgs Museum, interieur renovatie



Kindcentrum de Velduil, biobased ontwerp



Monday mugs – mokken geïnspireerd op plastisch getal

ERIK STIGTER

Erik Stigter is afgestuurd architect aan de TU Delft. Hij heeft drie jaar gewerkt bij Bureau LUX en is sinds drie jaar werkzaam bij JHK Architecten, part of Sweco. Bij JHK zet hij zich met een kerngroep in om circulariteit binnen het bureau verder te brengen. De kansen en uitdagingen om de bouwsector op het gebied van circulariteit te verbeteren zijn nog gigantisch. Architecten hebben hier een uitgelezen kans om dit verhaal over te brengen. Daarnaast inspireert hij graag anderen om met een kritische, maar ook een positieve blik naar onze toekomst te kijken.

ERVARING MET HET HNI EN HET NAI

In mijn studietijd heb ik een enkele keer gebruik gemaakt van het archief van het Nieuwe Instituut en ook ben ik bekend met de boekenwinkel. Er zijn veel platforms voor architectuur die, naar mijn mening, op dit moment het Nieuwe Instituut overstijgen: Pakhuis de Zwijger, het Arcam, de Dutch Design Week, Archiprix en evenementen binnen de BNA en de PEP. De grootste publiciteit die ik heb meegekregen van het Nieuwe Instituut is het Podium door architectenbureau MVRDV.

ADVIES VOOR HET HNI

Zorg voor meer verbinding met het onderwijs en kritische/jonge architecten. Op de universiteiten en opleidingen vinden de grote discussies plaats. In de beleidsplannen komt jullie samenwerking met de TUDelft naar voren in de vorm van het Jaap Bakema Study Centre. Maar er is nog veel meer te halen. Elk jaar komen er weer zeer mooie en originele projecten bij, die naar mijn idee te weinig aandacht krijgen. Als ik bijvoorbeeld terugkijk naar mijn afstudeerproject bij Complex Projects, dan zie ik daar dat we met een groep van 30 studenten een mooie kritische blik hebben geworpen op de onderwerpen die toen en nu nog steeds van groot belang zijn in onze gebouwde omgeving (wonen, werken, data, mobiliteit, zorg, etc.). Maar ook bij de minor "House of the Future" analyseerden we prachtige projecten



en ontwerpen met gedetailleerde maquettes. Ik denk dat de "best practices", zoals deze bijvoorbeeld in de Archiprix, naar voren komen bij het Nieuwe Instituut tentoongesteld zouden moeten worden. En door deze projecten te spiegelen aan het archief, de actualiteit, klimaat, etc. kunnen we er ook nog een ander licht op schijnen.

Haal mensen naar binnen als de PEP, de BNA, etc.. Zeker een groep als de PEP zou elk jaar een evenement in samenwerking met het Nieuwe Instituut moeten organiseren. Met ander woorden: Zorg dat je jonge architecten de handvaten biedt om een verbinder, onderzoeker, verteller en archivaris te kunnen zijn.

Naar aanleiding van onze gesprekken zou ik vooral willen meegeven elk jaar een duidelijke focus aan te brengen. Daarmee is er een duidelijk raamwerk om op aan te haken en kan het netwerk heel breed en toch ook heel specifiek (cross-over) onderzoeken, vertellen en verbinden met de informatie en kennis op één plek (archief van vroeger, nu en de toekomst).

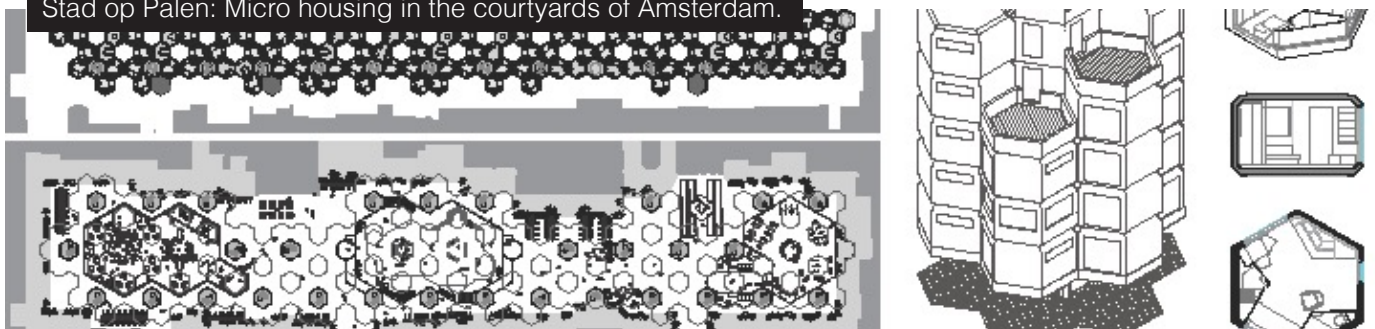
WAT KAN IK ZELF AAN HNI BIJDRAGEN?

Met ons bureau werken we veel aan renovaties en transformaties, waarbij toekomstbestendigheid een belangrijke drijfveer is voor onze ontwerpen. Gebruik, energie, materiaal, mobiliteit, losmaakbaarheid en toekomstscenario's spelen in alle projecten een belangrijke rol. Daarnaast is de overname

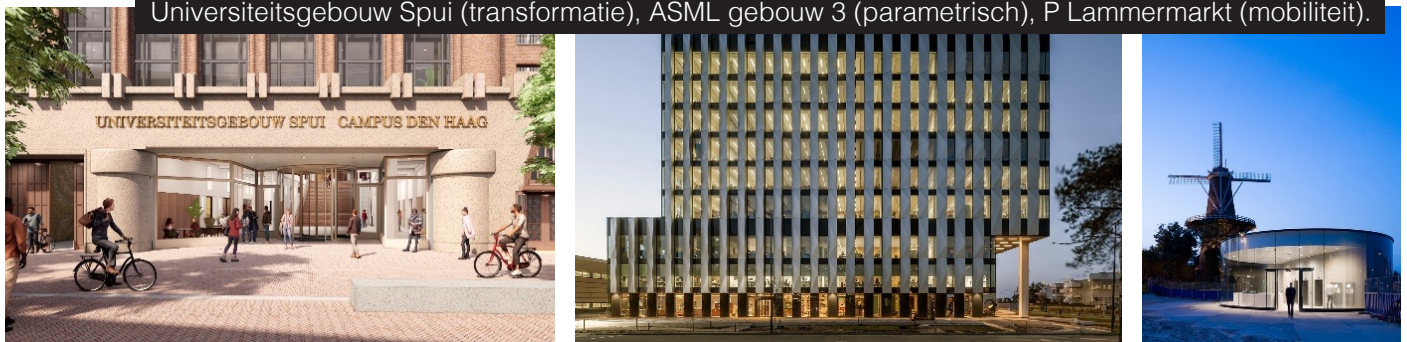
door Sweco nu een belangrijke verbreding van ons werkveld. In Europa is Sweco onder andere toonaangevend in de constructies en architectuur van houtbouw. Het bedrijf zet in op kennisontwikkeling in het stedelijke gebied met zes pijlers: Energietransitie, slimme en duurzame mobiliteit, klimaatadaptatie, digitalisering, circulariteit en een gezonde en veilige stad. Thema's die naadloos aansluiten op onze eigen uitdagingen in het werkveld. Verder kan ik zelf bijdragen in discussies als moderator of als deelnemer. Een rol als moderator heb ik meerdere keren bekleed.

Onder andere voor de BNA en Techniek Bedrijven. en architectuur van houtbouw. Het bedrijf zet in op kennisontwikkeling in het stedelijke gebied met zes pijlers: Energietransitie, slimme en duurzame mobiliteit, klimaatadaptatie, digitalisering, circulariteit en een gezonde en veilige stad. Thema's die naadloos aansluiten op onze eigen uitdagingen in het werkveld. Verder kan ik zelf bijdragen in discussies als moderator of als deelnemer. Een rol als moderator heb ik meerdere keren bekleed. Onder andere voor de BNA en Techniek Bedrijven.

Afstudeeropdracht Complex Projects
Stad op Palen: Micro housing in the courtyards of Amsterdam.



Universiteitsgebouw Spui (transformatie), ASML gebouw 3 (parametrisch), P Lammermarkt (mobiliteit). JHK Architecten



Vooruitstrevende houtbouw in Europa
Mjøstårnet in Brumundda, Växjö station and city hall, Swettehûs in Leeuwarden.



HAN DIJK

PosadMaxwan werkt aan een betere wereld. Ons doel is een gezonde, veilige en duurzame leefomgeving. Als pioniers ontdekken wij belangrijke maatschappelijke opgaven. Wij zetten hierbij tekeningen in als discussiestukken, maken kansen inzichtelijk en schetsen realistische toekomstbeelden. Zo komen we tot ruimtelijke strategieën die bijdragen aan noodzakelijke veranderingen. Als stedenbouwkundigen zijn we in staat door de schaalniveaus heen te denken en te ontwerpen. We zijn een intermediair tussen gemeente en opdrachtgever en zorgen ervoor dat er meer te halen valt binnen de gestelde kaders, en soms door de kaders te verruimen. We bewaken structuren en kwaliteiten van concept tot uitvoering, waarbij we -indien gewenst- continuïteit kunnen verzorgen in de planvorming waarbij meerdere architecten in het gebied invulling geven aan het stedenbouwkundig plan.

Specifieke uitdagingen vragen om specifieke kennis. Daarom werken we samen met een breed scala aan partners. Generation.Energy is daar de belangrijkste van. Dit adviesbureau geeft de energietransitie een plek en is voortgekomen uit PosadMaxwan.

Han Dijk is stedenbouwkundig ontwerper en partner van PosadMaxwan. Daarnaast geeft hij les aan verschillende opleidingen en is hij gastdocent/spreker in binnen- en buitenland. Han heeft veel ervaring met grote, complexe opgaven met grote groepen stakeholders, vaak in een politieke context. Han heeft als ontwerper binnen verschillende projecten gewerkt die middels ontwerpend onderzoek op verschillende schaalniveaus de toekomst van stad en land verkennen. In Atelier Almere 2030+ bijvoorbeeld voor de duurzame groei en uitbreiding van de stad Almere, en aan verschillende ontwerp- en onderzoeksprojecten voor de Vlaams bouwmeester zoals de Vlaamse woondroom en de Vlaams Bouwmeesterscan. Recent werkt hij aan de ontwikkelperspectief



voor de gemeente Eindhoven waar enkele grote ontwikkelingen gepland staan. Han werkte aan verschillende gebiedsontwikkelingen zoals de Binckhorst (Den Haag), Amsterdam Zuidoost, Winkelsteeg (Nijmegen), Utrecht Overvecht en aan Masterplannen/stedenbouwkundige plannen in binnen- en buitenland.

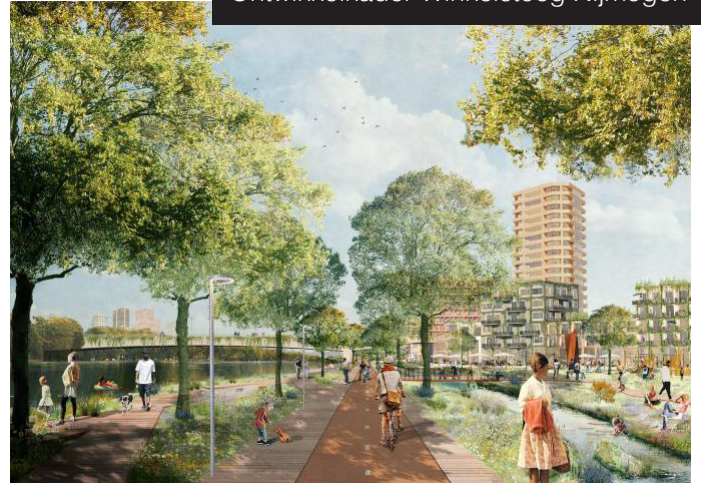
HNI

Als drie instituten worden samengevoegd zonder dat de budgetten evenredig vergroot worden lijkt het evident dat de aandacht verdeeld wordt. In het geval van het HNI lijkt architectuur en stedenbouw niet hoog op de agenda te hebben gestaan, de redenen hierachter zijn wellicht het onderzoeken waard maar doen er op dit moment niet toe. Dit heeft er voor architecten, landschapsarchitecten en stedenbouwers toe geleid dat er weinig reden tot samenkomst en debat is geweest. Ook omdat organen als de BNA en BNSP die rol niet hebben kunnen invullen en niet als sterke organen worden gezien in de vakwereld.

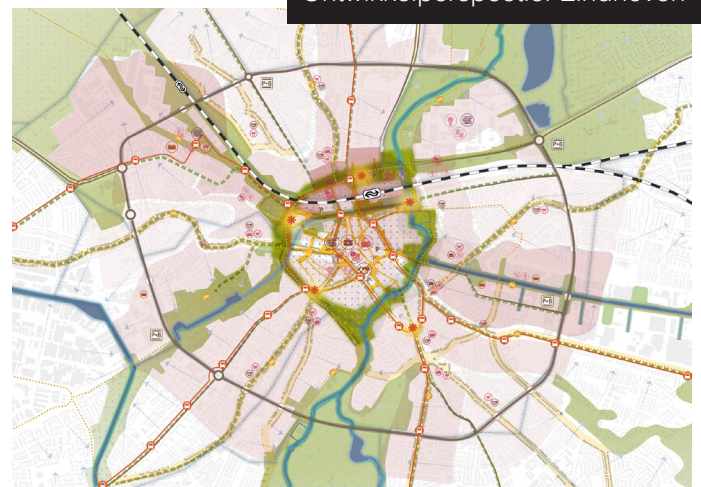
De community die werd gevoed door lezingen, gesprekken en borrels was zeker net zo belangrijk als de tentoonstellingen binnen het toenmalig NAI. Dit is een gemis, ook omdat mensen en generaties elkaar niet kunnen aanspreken en elkaar inspireren. Persoonlijk kom ik graag in HNI, er worden mooie (crossover) tentoonstellingen gemaakt en het café is er de laatste jaren fors op vooruit gegaan, ook

niet onbelangrijk. Als we vooruit moeten kijken en als we moeten constateren dat budgetten niet groter worden ligt het met name aan scherpe keuzes. Het maken van plannen voor de toekomst en hierbij terugkijkend op de geschiedenis werkt voor mij persoonlijk zeer aanstekelijk. Echter, wat mij betreft wordt er voor architectuur vaak teruggegrepen op 'greatest hits' die zich vaak al hebben bewezen of al elders aan een groter publiek hebben getoond. Daarmee vormen ze minder een inspiratie voor de vakwereld en hebben meer een educatieve functie. Het archief heeft (ik vermoed ook separate geldstromen) een grotere rol gekregen, dat is zeker toe te juichen maar voelt soms nogal geforceerd. Wat mij betreft mag er meer ruimte zijn voor het (elkaar) inspireren en opjutten van de vakwereld. Hoe dit vorm moet krijgen vind ik lastig te zeggen, echter ik draag graag mijn steentje bij aan het gesprek hierover.

Ontwikkelkader Winkelsteeg Nijmegen



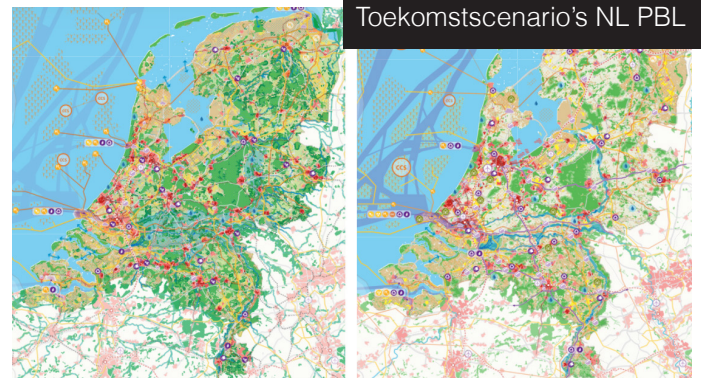
Ontwikkelperspectief Eindhoven



Ontwikkelvisie Almere Natuurlijk hart van de stad 2040 ism Felixx



Toekomstscenario's NL PBL



Bullewijk stationsgebied Amsterdam Zuidoost



JAN POOLEN

Na mijn studie aan de TU Delft, ben ik in 1991 gestart met een eigen bureau. In 2010 ging ik in een oude zeepfabriek een samenwerkingsverband aan met vele creatieve bedrijfjes. Ik vestigde daar uiteindelijk mijn kantoor en veranderde de naam In ZEEP Architecten later in ZEEP Architects and Urban Designers. Vanuit de ZEEP-fabriek organiseerden we vele debatten, tentoonstellingen en lezingen. Meestal i.s.m. het architectuurcentrum waar ik vanaf de oprichting betrokken ben geweest. Ik geef gastcolleges, lezingen, publiceer geregeld en heb ik in diverse commissies gezeten. Daarnaast ben ik supervisor geweest van enkel grote gebiedsontwikkelingen en transformaties. Thans ben ik ook voorzitter van Architectura et Amicitia (AetA), voorzitter van het kwaliteitsteam Nijmegen Waalsprong en ben ik lid van de CRK Nijmegen.

DE VERANDERENDE ARCHITECTEN PRAKTIJK

Was het in de jaren '80, de wereld van de VINEX, vooral gericht op de nieuwe economie die kon concurreren met het buitenland en de mensen die we daarvoor nodig hadden en goed gehuisvest moesten worden. De wereld vraagt nu om andere aandacht. Veel architecten, ook mijn bureau werkt vanuit een sterk sociaal bewustzijn en vanuit de duurzame opgaven die nodig zijn. De urgentie voor onze planeet wordt gevoeld maar moet nog steeds bevochten worden. De opgaven van nu gaan daarover, ja en ook over de grote aantallen woningen die we moeten bouwen hoewel je daar wel vraagtekens bij wil zetten. Maar gelukkig verschuift de aandacht steeds meer naar wat we al hebben, wat we gebruiken en wat we kunnen delen. We proberen andere uitgangspunten te entameren en te verwerken in onze opdrachten. Uitgaan van wat we hebben. Dat vraagt om andere architecten, ander vakmanschap wellicht. Wellicht veel ondernemender, zelf projecten initiëren. Het tenderprincipe moet over de kop. De open oproep zoals in Vlaanderen. Zou HNI niet daar een rol in kunnen spelen?



En let wel, misschien moeten we ook beslissen op bepaalde plekken niet te bouwen, maar te gebruiken of gebieden weer terug te geven aan de natuur. Groeien in kwaliteit. Niet groeien is misschien wel de echte vooruitgang. Te lang en nog steeds is groei het uitgangspunt geweest. Wij zijn naast de binnenstedelijke opgaven en hergebruik zeer betrokken bij de transformatie van ons industrieel agrarische landschap. Via Creabitat werken we met "Herenboeren" aan een nieuwe samenleving tussen mens, dier en landschap. Nieuwe natuur, nieuwe productie van duurzaam voedsel en sociale woongemeenschappen.

HET NIEUWE INSTITUUT

Ik heb altijd de associatie gehad bij Het Nieuwe Instituut met het BAUHAUS. Ik weet niet waarom maar de sfeer ademde Architectuur, ademde geschiedenis maar vooral ook onderzoek en vernieuwingen in de architectuur. Als een werkplaats, het nationale archief dichtbij. Het verleden is een enorme bron voor verdere ontwikkeling, voor nieuwe gedachten en nieuwe samenwerkingen. Een plek waar opwinding was over wat er stond te gebeuren, waaraan gewerkt werd. De nieuwe weg die het HNI is ingegaan naast architectuur, design en e-cultuur is zeker interessant maar de opgaven zijn vandaag breder, complexer en meer divers. Die opgaven vragen ook van Het Nieuwe Instituut om andere aandacht. Een

nieuwe BAUHAUS misschien. De samenwerking tussen bureaus, de opleidingsinstituten en andere disciplines zal veel sterker moeten worden. Ontwerpers zijn individualisten, bureaus zouden veel meer samen moeten werken. Het HNI als katalysator, als in initiator maar ook als de plek waar dat kan. Met tentoonstellingen, werkateliers voor vernieuwende concepten, debatten e.d. Maar door haar archief ook met een enorme schat aan kennis. Daar middenin komt onze hele ontwerpende wereld samen. Dus HNI minder op een afstand maar meer als de spil. Wellicht zelfs dat het College van Rijksadviseurs hier een plek zou kunnen Krijgen. Een sterker verbond om Architectuur en landschap en haar betekenis krachtig te positioneren.

ARCHITECTURA ET AMICITIA

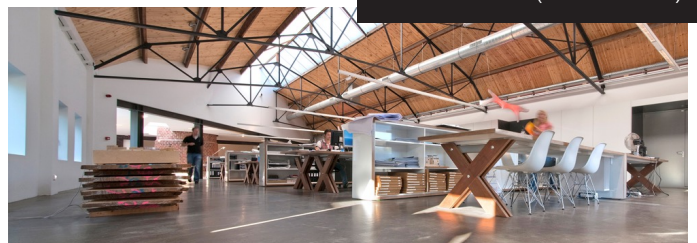
Als grote architecten organisatie hebben wij als taak initiatieven te nemen, richting te geven aan die nieuwe ontwikkelingen. Dat deden we in het verleden. Het toonaangevende tijdschrift FORUM is daarbij een onmisbaar medium om die nieuwe ideeën uit te dragen.

Veel van dat vroegere werk van AetA, zoals de betrokkenheid bij en oprichting van de BNA, Academie van Bouwkunst en welstandscommissies, is inmiddels overgenomen door instituten en universiteiten. Je zou je kunnen afvragen of er weer zo'n inmenging zou moeten plaatsvinden. We zijn een rijk genootschap met toonaangevende ontwerpers. Jonge ontwerpers werken samen met oudere meer ervaren architecten.

Ik zie zeker een rol voor AetA om met het HNI samen te werken, om wellicht die nieuwe richting vorm te geven. Ik zal de gespreken en discussie met mijn leden gaan voeren. Deze Ronde tafel is een eerste aanzet. Ik stel voor dat vaker te doen en te werken aan die verandering.



ZEEP-fabriek (Amersfoort)



Emerald (Amersfoort)



Neerlandia (Utrecht)



JEROEN MENSINK

Studeerde van 1992-1999 Architectuur en Bouwtechnologie aan de TU Delft. Naast de start van het eigen bureau JAM* architecten in 1999, werkte hij de eerste jaren ook parttime bij Zwart & Jansma architecten en was medewerker van de eerste Rijksadviseur Infrastructuur – en tevens zijn afstudeermentor – Jan Brouwer op het ARBM. In die periode bouwde hij zijn eerste villa (op IJburg) en schreef, samen met Jelte Boeijenga, de Vinex Atlas. Die mix is de basis geweest voor de opdrachten van het bureau, met veel werk op het gebied van infrastructuur (A4, A16, N9, N3, Leidse Ring Noord, Schiphol) en stedenbouwkundige plannen (Jacob Geelbuurt Amsterdam, Lucent terrein Amsterdam, Blok 32 en 55 IJburg, Frans Gat Veenendaal), waarbij onze integrale kennis op het gebied van architectuur (maken), landschapsarchitectuur en stedenbouw altijd van goed pas komen. De laatste tijd komt daar de component klimaat en duurzaamheid nadrukkelijk bij. Altijd gaat het om de zorgvuldige samenhang der dingen, dwars door alle schaalniveaus heen.

GEDACHTEN OVER REVITALISATIE VAN HET NIEUWE INSTITUUT

Sinds het Nai is opgegaan in HNI heb ik geen binding meer met het instituut. Ik weet dat het archief vol staat met prachtige maquettes en de archieven van belangrijke Nederlandse architecten, maar de tentoonstellingen in HNI heb ik niet meer bezocht. Een enkele keer was ik nog in het auditorium, als daar een interessante bijeenkomst was waar ik een uitnodiging voor had ontvangen. Wat ik mis is aandacht voor de verworvenheden van onze ontwerpcultuur. Geen land is zo integraal ontwerpen, met heel veel aandacht voor integrale planning, infrastructuur (nat en droog), woningbouw, gebiedsontwikkeling, stedenbouw, architectuur en landschapsarchitectuur. Dat onder de aandacht brengen zou de basis kunnen zijn voor een levendig debat over de huidige ontwerppraktijk.



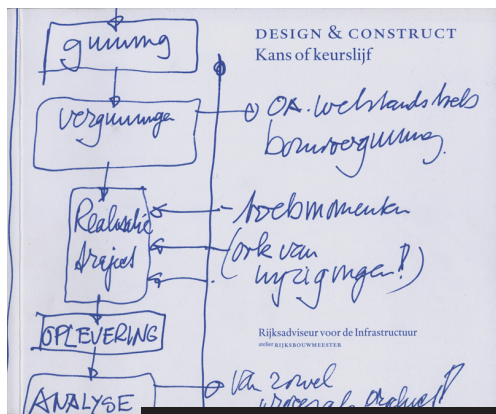
ADVIES

Als HNI een rol van betekenis zou willens spelen voor architecten, maar ook landschapsarchitecten en stedenbouwkundigen (kortom, ontwerpers aan Nederland), dan zou het een goede ontmoetingsplek moeten worden ('a favourite hang out') voor ontwerpers, waar je graag in het weekend of 's avonds even langs gaat. Om die ontwerpers te trekken, zou in het museum altijd een voor het discours relevante tentoonstelling te zien moeten zijn (hoe klein ook) en zouden actuele onderwerpen die spelen in de ontwerppraktijk geagendeerd moeten worden in het auditorium.

WAT KAN IK ZELF AAN HNI BIJDAGEN?

Vanuit onze brede ontwerppraktijk zou ik gaarne bereid zijn een bedrage te leveren aan het vormgeven van een inhoudelijk programma gericht op hedendaagse ontwerpers in HNI. Tal van onderwerpen vragen om een tentoonstelling of een debat in HNI. De hernieuwde aandacht voor de ruimtelijke ordening van Nederland (Vinex 2.0 is hard nodig!), de invloed die ontwerpers hebben op klimaatverandering door duurzame ontwerpen, steden, gebouwen, materialenstromen, energiesystemen, watersystemen, etc., maar ook de prangende woningbouwopgave en de oplossingen die daarvoor al bedacht zijn. De geschiedenis (en dus ook het archief) zit vol met sprankelende voorbeelden om een hele beroepsgroep te

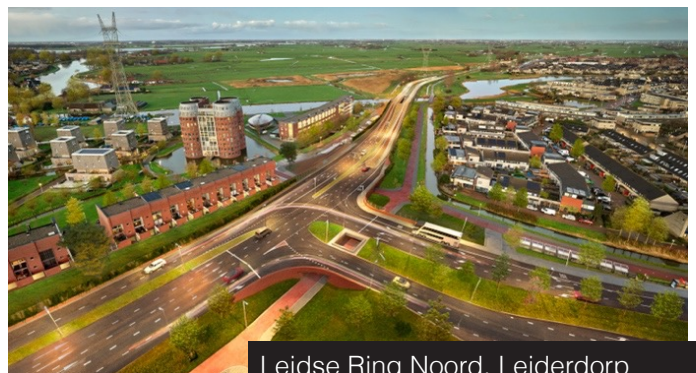
inspireren en te informeren! Nodig inspirerende partijen uit binnen- en buitenland uit om kennis te delen en te prikkelen. Wees kritisch en spreek dat ook uit. (Waar is de tijd gebleven dat architecten elkaar de maat namen en aanspraken op hun ontwerpen?) Tot slot, combineer het nuttige met het aangename, organiseer informele bijeenkomsten, zoals Architectuurcafés en Ontwerpdiners. Maak van HNI een totaalervaring voor ruimtelijk ontwerpers.



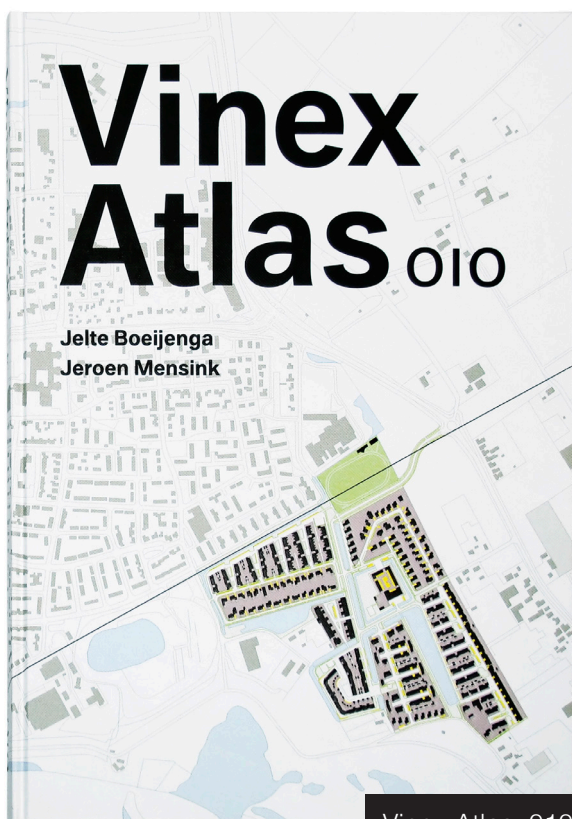
Design & Construct, kans of keurslijf, ARBM'



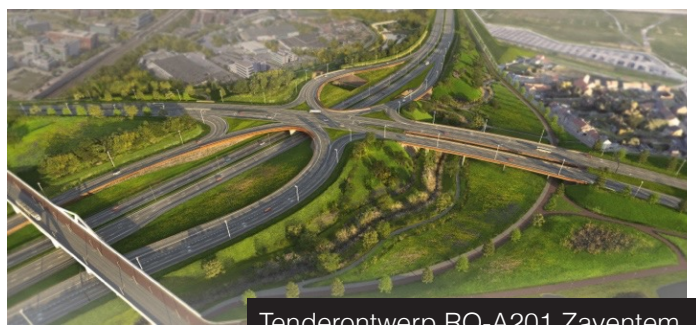
Voorstel nieuwe tramremise GAVI-kavel



Leidse Ring Noord, Leiderdorp



Vinex Atlas, 010



Tenderontwerp RO-A201 Zaventem



CLT opbouw IJburg

JUSTIN AGYIN

Justin Agyin, studeerde in 2019 af aan de Technische Universiteit Eindhoven met zijn afstudeerproject 'Datapolis'. Hij werkt sinds 2021 bij Space Encounters Office for Architecture te Amsterdam waar hij werkt en heeft gewerkt aan ontwerp- en onderwijsprojecten op het gebied van (kantoor) transformaties, woningbouw, nachtcultuur en interieurarchitectuur. Daarvoor heeft hij gewerkt bij Koen van Velsen architecten en het Architectuur Instituut Rotterdam (AIR). Sinds en na zijn studie houdt hij zich tevens bezig met onderzoeks-ontwerp en tentoonstellingsprojecten bij het door hem mede-opgerichte Architectuurcircus, Curatorial Research Collective (CRC) en Critical Intermediate Affairs (CIA). Verder schrijft hij onder meer voor ArchiNed en is hij redactielid bij OASE Journal for Architecture.



GEDACHTEN OVER REVITALISATIE VAN HET NIEUWE INSTITUUT

Tussen 2016-2019 heb ik met een goede studievriend (Lennart Arpots) en assistent-professor aan de TU Eindhoven (Dr. Sergio M. Figueiredo) de tentoonstelling 'De Eindhovense School: Een vergeten avant-garde' geïnitieerd, opgezet, ontworpen en gebouwd. Deze tentoonstelling is te zien geweest in Eindhoven (Plaza Vertigo), Rotterdam (OMI), Delft (TU Delft), Gent (Charles Vandenhove Paviljoen) en, net voor/tijdens covid, in Antwerpen (VAi/deSingel). De tentoonstelling was een project om de expliciete koppeling tussen architectuurtheoretisch en -historisch onderzoek en onderwijs in ontwerpprojecten te onderzoeken zoals deze in de jaren 1970-80 was ontstaan op de TU Eindhoven. Vertrekpunt daarbij was een eerdere tentoonstelling 'De Eindhovense School: Het moderne verleden' (1988) in deSingel waar werk van 23 afgestudeerde architecten van de TU Eindhoven gepresenteerd werd. In plaats van te worden gepresenteerd op basis van een overeenkomst in vormen of een specifieke bouwstijl, werd de zogenaamde Eindhovense School in plaats daarvan

beschreven als een constellatie van uiteenlopende houdingen. Dit liep uiteen van Han Westerlaken's high-tech tot de verfijning in het werk van Jo Coenen en het intellectualisme van Wiel Arets en Wim van den Bergh, maar toonde ook het werk van onder meer John Körmeling, Sjoerd Soeters, René van Zuuk, Martien Jansen, Gert Jan Willemse, Johan Kappetein, Jos van Eldonk en Bert Dirrix. Wat daarentegen wel duidelijk kon worden geïdentificeerd was een gemeenschappelijke omarming van de architectuurgeschiedenis en -theorie. Modern, in die zin, impliceerde een kritische reactie op het verleden, waarin architectuur niet kon worden gereduceerd tot een zinloze vastheid in de tijd. Architectuur werd daarbij gezien als poëzie, bezield door verschillende betekenislagen die zich doelbewust konden bezighouden met de menselijke conditie.

Als zodanig hebben we met de tentoonstelling onder meer het volgende kunnen doen:

1. Kritische reflectie en bevraging van het architectuuronderwijs in het algemeen en de koppeling tussen architectonisch ontwerp en architectuurgeschiedenis en -theorie in het bijzonder op de TU Eindhoven en daarbuiten.
2. De manifestatie van stromingen en ontwikkelingen in de (Nederlandse) architectuur.
3. De spanning tussen architectuur als 'toegepaste kunst' en een functionele en technische ontwerpdiscipline. Eén die, betreurenswaardig genoeg, recentelijk zeer manifest geworden is op

de TU Eindhoven, maar ook daarbuiten in zowel de academische wereld als het werkveld speelt.

Dit zijn aspecten die hebben doorgewerkt in enkele van mijn vervolgvacatures als:

- Typomorfoloogisch onderzoek naar sociaal-maatschappelijke fenomenen, alsook typologische en morfologische kennis ingebed in gebouwen.
- Gesprekkenreeks 'Open for Discussion' van de CRC: Kritische bevraging en beschouwing van inclusiviteit en diversiteit van het architectuurveld op het niveau van 1) het canon, 2) onderwijs en 3) het werkveld;
- Tijdschrift 'OASE 115 – Interferenties': Trans-culturele uitwisseling van ontwerp-kennis en -expertise al dan niet ingebed in ontworpen objecten/plekken.

ADVIES

Tijdens het maken van de tentoonstelling ging het ter beschikking stellen van archief-materiaal vanuit het NI moeizaam. Daarnaast is het niet gelukt om de tentoonstelling in het Nieuwe Instituut te organiseren/tonen. Het kan interessant zijn om explicieter de mogelijkheden te exploreren om dit te doen/mogelijk te maken i.s.m. initiatieven van buitenaf. De combinatie van het instrumentarium archief/bibliotheek + studiezaal, tentoonstellingszalen en programmering bieden mogelijkheden om de koppeling tussen architectuurtheorie en -geschiedenis met hedendaagse opgaven en de ontwerp-kennis besloten in (historische) ontwerpprojecten meer manifest te maken, alsook het cyclische komen en gaan van sociaal-maatschappelijke en ontwerpuitdagingen.

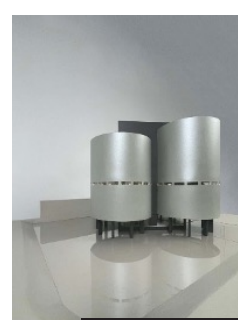
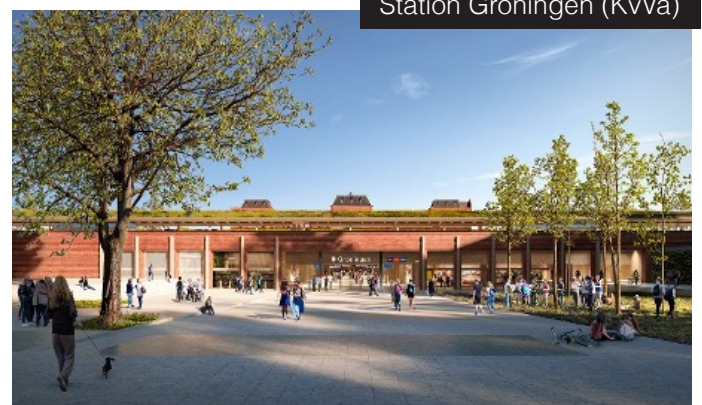
In de complexiteit en urgentie van maatschappelijke opgaven en technologische ontwikkelingen architectuur blijven zien en tonen in het spanningsveld van 'toegepaste kunst' en een functionele en technische ontwerpdiscipline.



De Eindhovense School: Een vergeten avant-garde



Station Groningen (KvVa)



Refläkt (SE)



Architecture/33 (CIA)

LEX VAN DEUDEKOM

Ik ben in 2001 afgestudeerd aan de Academie van Bouwkunst te Rotterdam en start LEX-Architecten in 2001. Het bureau is hoofdzakelijk werkzaam in herbestemming en herontwikkeling in combinatie met verduurzaming. Daarnaast ben ik docent bouwtechnologie aan de TU-Delft, penningmeester van het voormalig kringbestuur van de BNA Rotterdam, voorzitter van de CIRKEL Rotterdam (kennisnetwerk), mede-initiatiefnemer van Architect aan Zet, voorzitter van stichting Rotterdam Woont (digitaal platform woonatlas), bestuurslid van Snijpunt Rotterdam (rondleidingen en excursies).



GEDACHTEN OVER REVITALISATIE VAN HET NIEUWE INSTITUUT

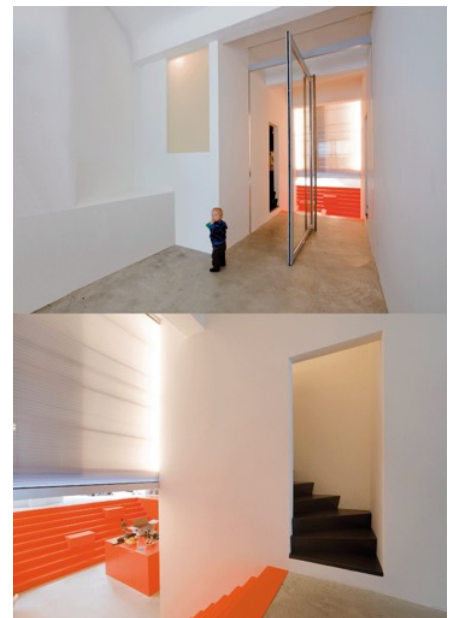
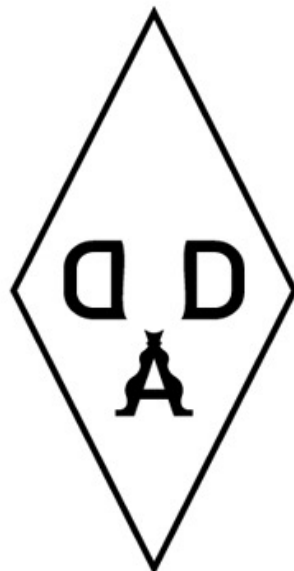
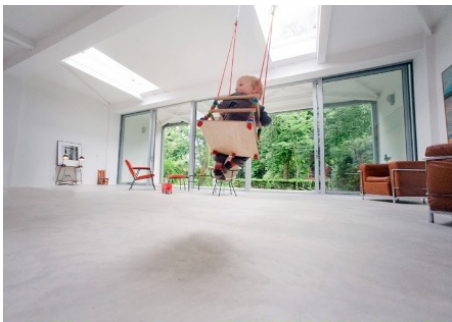
- Laat de A van Architectuur weer een leidende rol vervullen bij/voor/in het A+NI .
- Stel een curator Architectuur aan of nodig een artist in residence uit op het gebied van ruimtelijke vormgeving
- Neem de geweldige bestaande architectuurcollectie als uitgangspunt voor het aantrekken van spraakmakende tentoonstellingen en sprekers.
- Zorg dat het weer vanzelfsprekend wordt om blindelings het gebouw binnen te lopen (de omweg waard) waarbij men er voetstoots vanuit kan gaan dat er een toptentoonstelling staat zoals er al die tijd al een geweldige boekwinkel zit die de omweg zeker ook waard is.
- Fungeer weer als hét debatcentrum voor architectuur en trek landelijke en Rotterdamse debatten over architectuur, stedenbouw, ruimtelijke ordening en landschap naar je toe.
- Bundel voor dat laatste onderdeel de krachten van Arminius, Boijmans van Beuningen, het Depot, de Kunsthal en AIR op één locatie.
- Wees zichtbaarder in de scholen waar bouwkunde en architectuur wordt onderwezen (HR&O, Academie van Bouwkunst, TU-Delft, School fort he city), ga met hen in gesprek en ga samenwerkingen aan.
- Laat de BNA zich vestigen in het gebouw.
- Laat de stad Rotterdam/AIR, IABR, OMI, COLA en anderen hun evenementen (stadsmakerscongres, biënnale) organiseren in A+NI.
- Neem het digitale Platform Rotterdam Woont (Woonatlas) onder je hoede.

WAT KAN IK ZELF AAN HNI BIJDRAGEN?

- Als burger zou ik graag A+NI weer vaker willen bezoeken voor een tentoonstelling of een debat
- Als architect en bestuurder van de CIRKEL organiseer ik nu al (in samenwerking met de BNA) bijeenkomsten voor vakgenoten en geïnteresseerden in A+NI om kennis op te doen, elkaar te ontmoeten en zichtbaar te zijn.
- Als docent aan de TU-Delft zou ik mijn studenten vaker willen verwijzen naar A+NI voor kennis en kunde over het vak.

- Als bestuurder van de CIRKEL en als architect vind ik het belangrijk dat ook onze landelijke branchevereniging, de BNA, in A+NI gevestigd is.
- Als bestuurder van digitaal Platform Rotterdam Woont (in ontwikkeling) zou ik deze graag in beheer onderbrengen bij A+NI.

Woonhuis Laupman (in een oude ambulancegarage) te Rotterdam wint de Dutch Design Award + de AM/NAI-prijs in 2010



MARIT NOEST

Landschapsarchitect en projectleider bij Karres en Brands sinds 2017. Sinds kort als Research Lead verantwoordelijk voor het opzetten van een onderzoeks- en visietak van het bureau.

Verantwoordelijk voor de selectie van stagiairs en relaties met universiteiten.

Redacteur Landschap bij Blauwe Kamer Magazine BSc/MSc in Wageningen. Eerdere werkervaring bij Delva en Lola.



GEDACHTEN OVER HNI

Ik ben afgestudeerd in 2016, dus heb de hoogtijdagen van het NAI waar vaak over gesproken wordt gemist. Als ik me erin verdiep, lees ik veel 'vroeger was het beter' maar die periode ken ik niet. Ik denk dat er een opgave ligt om HNI op de mental map van jonge(re) ontwerpers te krijgen. Niet in vergelijking met vroeger, maar de waarde nu in vergelijking met andere platforms.

Qua programmering hangt het af van de positie die HNI wil hebben. Wat is de missie? Wat wil je zijn? Wil je een behoefte bedienen binnen de niche? Wil je opgaves in een grotere context zien en relaties met andere vakgebieden opzoeken?

Wil je maatschappelijke verbinding en dus ook interessant zijn voor breder publiek? Dat is mij nog onduidelijk. Ben ik überhaupt de doelgroep?

Als ik wel de doelgroep ben, is het voor mij belangrijk om te voorkomen dat je als platform een echo-chamber wordt van vaklui die het met elkaar eens zijn. De landschapsarchitectuur in Nederland is een kleine vijver, dus bij veel events zie ik usual suspects. Niets mis mee, maar ik wordt vaker geïnspireerd door een combinatie van bekende en nieuwe geluiden of aangrenzende vakgebieden. Dat gevoel van 'in-crowd' kan nieuwe vakgenoten ook het idee geven dat ze er misschien niet bij horen. Samen met Nederlands als voertaal sluit je dan



Kennisregio aan zee – Hollands Meesterschap

visie voor de kenniseconomie in 2070

ism Studio Monnik en Charan van Krevel

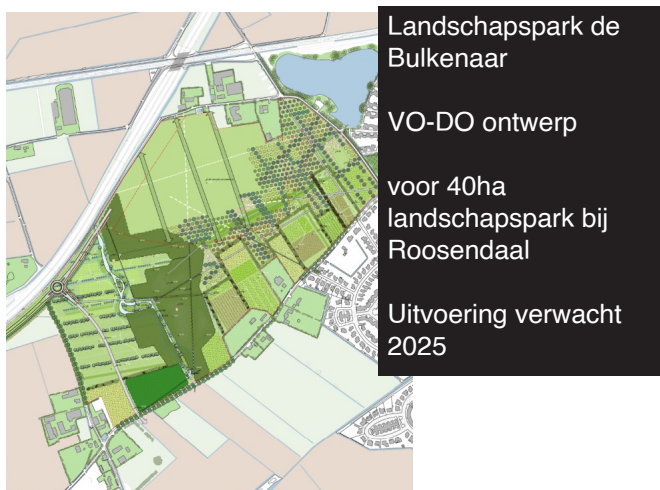
CATA-
LOGUE
OF
DEATH

Future of Death.
Design studio aan Penn University (Philadelphia)

Over de toekomst van begraafplaats ontwerp als weerspiegeling van de maatschappij

gemakkelijk een groot deel van de vakgenoten uit, wat in mijn ogen een groot gemis zou zijn. Qua programma heb ik behoefte aan alles wat mij op nieuwe ideeën kan brengen. Je bent als ontwerper de hele dag door output aan het genereren: ideeën aan het bedenken, producten aan het maken.. Als ik naar een lezing of tentoonstelling ga doe ik dat meestal om mijn hersens weer even te vullen met nieuwe inzichten, referenties en ideeën. Zo houd ik balans tussen input en output. Voor mij zijn dat vaak onderwerpen die net iets buiten mijn vakgebied liggen (of zoals Robbert Dijkgraaf het verwoordde: “Inspiratie ligt in het boek naast degene die je zocht”).

Tegelijkertijd heb ik ook veel collega's die veel meer in het 'maken' zitten, de uitwerking van een plan, het ambacht van het vak. Ik kan me voorstellen dat zij misschien juist verdieping zoeken ipv verbreding. Nogmaals, het is aan HNI om te besluiten wat er binnen de visie valt. Mij lijkt het fantastisch als HNI een soort rol als 'gilde' weet te verkrijgen, waarin beter worden in je vak en van elkaar leren wordt gezien als gemeen goed. Een soort kennis commons. Een serie als 'architects not architecture' vind ik een goed voorbeeld hiervan.



WAT IK ZOU KUNNEN BIJDRAGEN

een aantal onderwerpen in relatie tot mijn werkzaamheden:

- Ik zie een groeiende vraag naar veiligheidsmaatregelen in openbare ruimte ontwerp. Hoe gaan we daar op een ethische en esthetische wijze mee om? (Security by design)
- De babyboomergeneratie zal rond 2040 leiden tot een grote druk op begraafplaatsen. Ook verandert de vraag (natuurbegraven, meer crematies, diverse samenleving..) Hoe ontwerpen we begraafplaatsen als weerspiegeling van de moderne samenleving?
- Tijdens de selectie van stagiairs zie ik oneindig veel portfolio's langskomen. Op basis daarvan geef ik soms portfolio workshops aan studenten met tips en tricks voor een goede portfolio.
- Als je landschappers wilt bereiken kan ik relevante evenementen/onderwerpen gemakkelijk meenemen naar de redactievergadering van de Blauwe Kamer.



MURTADA AL-KAABI

Studeerde in 2017 af in architectuur en bouwkunde met als ontwerp: betaalbare woningen voor metropolen steden. In 2017 begon hij zijn carrière bij KCAP, waar hij meer kennis heeft op gedaan op verschillende schaalniveaus; van kleinschalige herontwikkelingsprojecten, architectonische uitwerking van complexe stedelijke ingrepen. Zowel nationaal als internationaal. In 2017 richtte hij samen met zijn Broer Mohammed Reza hun eigen bureau. Ze bieden ontwerp- en onderzoek expertise aan voor projecten op het gebied van architectuur en stedenbouwkundig ontwerpen.



HET HNI ALS BROEDPLAATS & PODIUM VOOR JONGE ONTWERPERS:

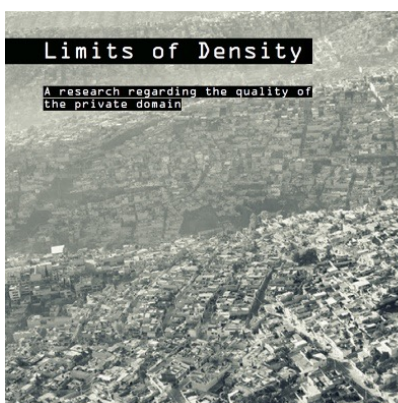
Als jonge architect, omringd door een wereld vol ideeën en bruisende creativiteit, zie ik een dringende behoefte aan een podium; een plek waar de jonge geest met nieuwe visies, ideeën en denkwijzen niet wordt buitengesloten, maar juist wordt verwelkomd en gevierd. Helaas lijken de deuren gesloten, deelnemen aan competities en tenders lijkt een onmogelijke opgave, bijna onbereikbaar door strenge eisen die jonge

architecten ontmoedigen. Deze eisen vragen om uitgebreide portfolio's en jarenlange ervaring, waardoor een barrière ontstaat tussen potentie en podium.

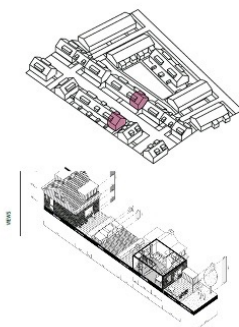
Toch geloof ik onwankelbaar dat deze onbegrensde creatieve geesten, gedreven door passie en gedachten die de grenzen van de status quo doorbreken, een plek verdienen om te bloeien. Zo'n plek is Het Nieuwe Instituut (HNI); niet alleen een plek waar ervaren architecten schitteren, maar vooral een broedplaats voor nieuwe inzichten,

TRIPOLIS – "THUIS IN DE STAD": EEN INNOVATIEF VERDICHINGSCONCEPT VOOR HOOGBOUW.

Ons doel is om een hoogbouwconcept te creëren dat niet alleen de fysieke leefomgeving optimaliseert, maar ook de sociale interactie, gezondheid en het welzijn van de bewoners bevordert. Dit onderzoek is cruciaal voor stedelijke ontwikkeling en kan een positieve impact hebben op de toekomst van hoogbouw. Project: Studio To Create



Context



Urban Pressure

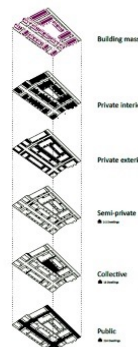
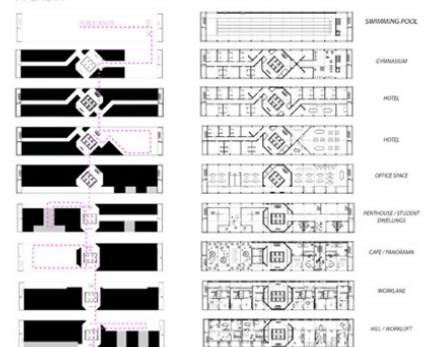


FIGURE GROUND APPENDIX



een cruciale arena waar jonge architecten kunnen groeien en hun stempel kunnen drukken op de toekomst van architectuur. Het HNI heeft de kracht om de architectuurwereld te transformeren, een broedplaats te worden voor vernieuwing waar nieuwe perspectieven een thuis vinden, grenzen vervagen en frisse ideeën een stem krijgen. Hier kan het HNI weer een rol innemen in de architectuur en architectuur verrijken met innovatieve oplossingen voor de uitdagingen van vandaag.

Neem bijvoorbeeld de projecten 'Het Podium' door MVRDV en Waterstad door Kunlé Adeyemi, levende bewijzen van hoe Het HNI als een broedplaats kan fungeren waar gedurfde ideeën uitgroeien tot verbluffende realiteiten. Dit is slechts een voorproefje van wat mogelijk is wanneer jonge, creatieve en innovatieve architecten ook de ruimte krijgen om zich te uiten en gehoord te worden.

WAT KAN IK ZELF AAN HNI BIJDRAGEN?

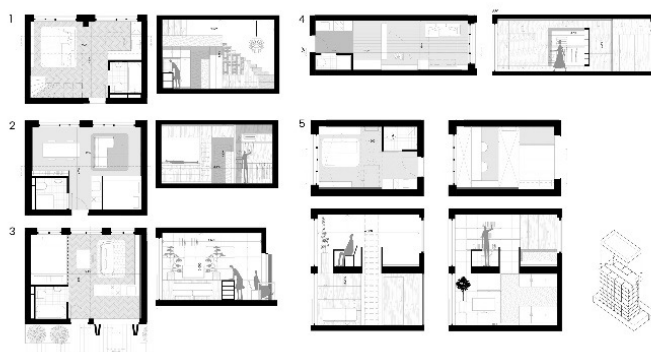
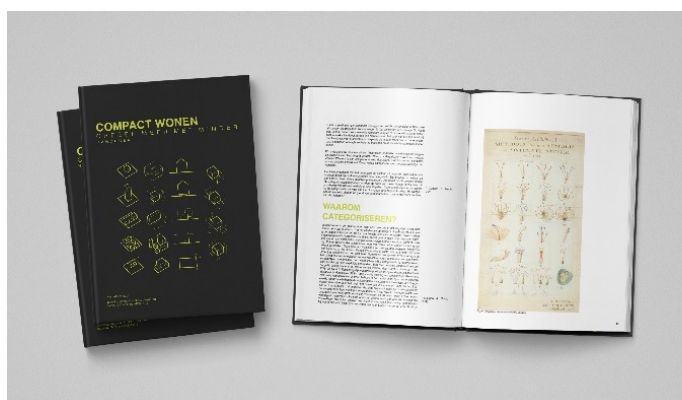
Ik wil graag samen met het HNI als jonge architecten streven naar een bruisende toekomst in de architectuurwereld. Ik wil graag samen deze broedplaats van ideeën samen creëren en

realiseren. Door onze samenwerking kunnen we op diverse niveaus een positieve impact hebben. Als lid van BNA-Jong zien ik een prachtige kans om het HNI te verbinden met jonge architecten, waardoor een levendige en voortdurende gemeenschap kan ontstaan. Hier kunnen we grensverleggende, innovatieve ideeën delen via tentoonstellingen, workshops, en lezingen, en zo een inspirerende omgeving creëren.

Met de huidige uitdagingen, zoals de woningbouwcrisis en de vraagstukken rond verdichting, staan we voor een cruciaal moment. Ik zie mogelijkheden dat we een tentoonstelling kunnen organiseren die nieuwe inzichten en oplossingen belicht voor de huidige woningbouwcrisis. Deze expositie zal bruisen van frisse ideeën, analyses en concrete voorstellen om de kwaliteit van woningen te verbeteren en verdichting te bevorderen. Samen kunnen we een positieve verandering teweegbrengen en een pad naar een betere toekomst voor onze gemeenschappen verlichten.

COMPACT WONEN: CREËER MEER MET MINDER

Een onderzoek naar compact wonen in hoge dichtheid. Waarbij een toolbox is ontwikkeld als handleiding voor het creëren van kwalitatieve compacte woningen. Project: Studio To Create



RICK TEN DOESCHATE

OVERPEINZINGEN OVER HET NIEUWE INSTITUUT

‘Geen kunstvorm is zo publiek zichtbaar en zo politiek beladen als architectuur: Mensen kunnen ervoor kiezen een boek niet te lezen of een galerie niet binnen te lopen, maar het is veel moeilijker om bepaalde gebouwen in een deel van een stad niet te zien.’

In ‘De duizelingwekkende jaren’ beschrijft Historicus Philipp Blom het Looshaus in Wenen. Adolf Loos ontwierp tegenover het Michaelertor - het neobarokke Habsburgse keizerlijke paleis - een functioneel gebouw zonder versieringen. Dit was meer dan een artistieke stellingname; het was een politiek statement. In Oostenrijk-Hongarije overheerst decorum de samenleving; vorm, stijl en schone schijn maskeerde het sociale, culturele en economische failliet van het keizerrijk. Adolf Loos’ ‘kale’ ontwerp ontworstelde zich aan deze hypocrisie.

De uitgesproken expressie van het gebouw vereiste architectonisch vernuft. Loos’ wilde massieve marmere kolommen, zonder naden. Dat kon alleen als het natuursteen geen enkele constructieve zou dragen. Daarom bedacht hij een vijf verdiepingen hoge stalen vakwerkconstructie, die maakte dat



de kolommen die optisch het gebouw leken te ondersteunen, in feite geen enkel gewicht hoefden te dragen.

Het Looshaus laat prachtig zien hoe architectuur het maatschappelijke en het artistieke verenigt. De publieke dimensie van de architectuur gaat verder dan het faciliteren van ruimte of programma. Het gaat ook over esthetica, over vorm, over expressie. Soms door het wezen van een samenleving uit te drukken, soms door hier juist kritisch op te reflecteren. Ook bewijst het Looshaus dat architectuur op verschillende niveaus kan worden gelezen en uitgelegd; vanuit de maatschappelijke context, vanuit de primaire ervaring of op een ‘nerdy’ technisch niveau.

Het is deze wereld die het Nieuwe Instituut kan ontsluiten. Niet met autonome artistieke onderzoeken of door te beweren dat architectuur geen esthetische dimensie kent, maar juist door het maatschappelijke en artistieke te verenigen. Met tentoonstellingen waarin architectuur beleefbaar wordt en vanuit verschillende perspectieven wordt belicht, met een hoofdrol voor maquettes. Daarmee wordt het Nieuwe Instituut een plek waar mensen de maatschappelijke betekenis van de architectuur kunnen ervaren, en tegelijkertijd een plek voor architecten zelf. Een voorzichtige eerste stap in een herleving van de Nederlandse architectuurcultuur.



Het betekent dat het Nieuwe Instituut moet investeren in haar rol van architectonisch curator; wat wordt getoond, wat niet - welke thema's, welke architecten, welk materiaal, welk perspectief – met speciale aandacht voor dat wat in het verleden te vaak onderbelicht bleef. Denk aan de rol van medewerkers op bureaus of die van de vrouw, die van het jonge architectenbureau, hoe de ontwerpidealen zich verhouden tot de realiteit tot lang na oplevering, wat de inspiratiebronnen zijn, enzovoort.

Het Nieuwe Instituut moet weer een plek worden waar mensen spontaan kunnen binnenlopen, in de zekerheid dat er een interessante architectuurtentoonstelling te zien is, met een relevant programma daaromheen. Een plek waar het debat over architectuur een vanzelfsprekend fysiek centrum vindt. Een instituut dat ontwikkelingen in de architectuur beschrijft, scherp stelt, en ze ontsluit voor een breder publiek, met een bijpassend mediabeleid.

De vraag die gesteld moet worden, is of dit mogelijk is binnen de huidige constellatie van het Nieuwe Instituut. De meest singuliere culturele verschijnselen worden in Nederland vertegenwoordigd door een eigen (gesubsidieerd) museum of instituut. Het blijft vreemd dat de architectuur zo'n plek mist. Cross-sectorale samenwerking ontleent haar waarde aan de ontmoeting van zelfstandig krachtige disciplines. Is een **architectuur**instituut niet een conditio sine qua non?

CIVIC IS EEN BUREAU VOOR PUBLIEKE ARCHITECTUUR.

Goede architectuur lost problemen op, grootse architectuur combineert dit met het sublieme, sensuele, uitzinnige, provocerende of intrigerende. Wij geloven in architectuur door onderzoek. We combineren 'proven technology' met nieuwe concepten, theorie met praktijk, stedenbouw met detaillering. Architectuur draait voor ons om het realiseren van ideeën. Rick ten Doeschate is architect en een van de vier partners/oprichters van het bureau.



SAMIR BANTAL

Samir Bantal studeerde in 2005 af aan de TU Delft Bouwkunde in de richtingen Architectuur en Real Estate Development. Hij heeft voor Toyo Ito gewerkt voor hij bij OMA startte waar hij tussen 2005 en 2008 werkte aan verschillende projecten.

In 2015 kwam Samir Bantal terug bij OMA, om vanaf 2016 als directeur AMO te werken aan projecten die op het snijvlak van architectuur, cultuur, media en strategie. Hij heeft o.a gewerkt aan Image of Europe, Project Japan, en recentelijk het in 2020 gepresenteerde onderzoeksproject Countryside the Future. Deze tentoonstelling in het volledige Rotunda deel van het Guggenheim Museum in New York, omvatte voor het eerst in de historie van het museum, onderzoek in plaats van kunst.

Countryside, the Future, gaat over het beperkte zicht van de stedelijke mens (en architect) op wat er zich op het platteland allemaal afspeelt. Het onderzoek omvatte een breed spectrum aan onderwerpen om te benadrukken hoe, vanuit een historisch perspectief, het platteland een cruciaal onderdeel was en is voor het moderne leven op aarde. Sinds 2007, het jaar waarin de UN verkondigde dat er voor het eerst meer mensen in de stad leven dan op het platteland, heeft de stedelijke visie de volle aandacht gekregen en is het platteland aan haar lot overgelaten. Dit terwijl het platteland het leven in de stad min of meer mogelijk maakt. Op het platteland wordt immers op ongekende schaal ons voedsel verbouwd, onze energie opgewekt, onze data opgeslagen, en zien wij tegelijkertijd de consequenties harder en sneller terug in de vorm van klimaatschade.

De tentoonstelling verzamelde nieuwe inzichten in de verwevenheid tussen stad en platteland, waarbij we op een cruciaal punt staan en ons de vraag te stellen of de stad, zoals we die kennen, en het platteland, zoals we dat voornamelijk vanuit nostalgie verbeelden, niet veel meer tegelijk moeten benaderen.



Zeker in Nederland, waar we door vergrijzing, stikstofproblematiek, klimaat en energietransitie lijken vast te lopen in toekomstige plannen. Voedselproductie zal minder ruimte krijgen op de manier waarop het vandaag de dag wordt verbouwd, stikstof stopt de ontwikkeling van veel delen van het land, het klimaat zal ons land en landschap voorgoed veranderen terwijl nieuwe typologieën voor data en overslag de ‘verdozing’ van het platteland worden genoemd. Wat is de rol van de architect/planner binnen de huidige thema’s, en welke rol kan en moet de architect nemen voor de toekomstige inrichting van Nederland?



“Countryside, The Future” in the Guggenheim Museum was an exhibition addressing urgent political, socioeconomic and environmental issues. The exhibition explored radical changes in the rural, remote, and wild territories collectively identified as “countryside,” or the 98% of the Earth’s surface not occupied by cities, with a full rotunda installation premised on original research.



TEUN VAN DEN ENDE

ACHTERGROND

- Ik ben zelfstandig schrijver / onderzoeker op het gebied van architectuur, stedenbouw, landschap en cultureel erfgoed.
- 2008: Master-diploma Architectuur met Belvédère-aantekening, TU Delft
- 2009-2012: junior-curator Nederlands Architectuurinstituut
- 2010-2021: lid van ondersteunend team van het College van Rijksadviseurs (CRa)
- 2019-2023: redactielid Jaarboek Architectuur in Nederland (NAi010 uitgevers)
- 2017-2023: erfgoedexpert in de Commissie Ruimtelijke Kwaliteit Eindhoven
- 2017-heden: redacteur Architectuur en Stedelijke ontwikkeling, Rotterdams webmagazine Vers Beton

KENMERKEND PROJECT DAT EEN BREDER PODIUM VERDIENT

Op initiatief van architect Machiel Spaan (M3H Architecten) en Simone de Waart (Material Sense) is op de IBA Parkstad (2014-2022) onder de naam SLOTLAB onderzoek gedaan naar innovatieve bouwtechnieken die geïnspireerd zijn op traditionele ambachten. De herbouw van Slot Schaesberg, een kasteelruïne in Landgraaf, diende hierbij als decor en inspiratiebron. In SLOTLAB is het circulair toepassen van lokale materialen, tradities, ambachten en technologieën onderzocht.

Vijf verschillende ontwerpers zijn op zoek gegaan naar nieuwe lokale materialen en productiemethodes, uitgedaagd door de reconstructie van de 17de-eeuwse kasteelhoeve. Gelijktijdig wordt de toren van Slot Schaesberg wordt door de stichting Slot Schaesberg herbouwd met behulp van oude ambachten en materialen. Met elk van de ontwerpers heb ik op basis van een interview een artikel geschreven.



HNI EN HET ONTWERPVELD

HNI beheert de Rijkscollectie voor Nederlandse Architectuur en Stedenbouw. De Rijkscollectie is een bron voor onderzoekers, tentoonstellingsmakers, studenten en publicisten voor wie de honderden archieven met omstreeks 4,5 miljoen documenten onmisbaar materiaal leveren, schrijft HNI op de eigen website. Daar worden sinds ook archieven van belangrijke landschapsarchitecten aan toegevoegd. Doordat de collectie groeit en gebruikt wordt, komen er vragen uit naar voren

De collectie is daarbij een fascinerende bron voor vernieuwing van het vakgebied en haar maatschappelijke rol. Hoe moet het vak vooruit en hoe ziet vernieuwing er in onze tijd uit? Er is al heel veel uitgevonden en gemaakt; is het daarom niet voor onze taak om datgene in ere te houden, te cureren, af te stoffen en telkens weer van de plank te halen en er nieuwe toepassingen in te ontdekken? Onze architectuur- en bouwhistorie is goed gevuld met producten en methodes. Laten we die dan ook blijven benutten.

Tegelijkertijd is de collectie is het toonbeeld van de scheve verhoudingen in het vakgebied. Vrouwelijke architecten hebben een zeer marginale rol. De collectie van de grootste Nederlandse starchitect van de 19de eeuw, P.J.H. Cuypers

vormt een ankerpunt. Gevolgd door 20ste -eeuwse architecten die zichzelf tot boegbeeld van hun generaties wisten op te werken. Met de rijkdom aan documenten in de collectie is het mogelijk diepte aan het handelen van deze architect te geven.

Maar wat niet in de collectie aanwezig is en welke verhalen er dus niet verteld worden, is steeds nadrukkelijker onderdeel van deze discussie. Welke personen gaan er achter de bekende architectennamen schuil? Wie wordt er wel/niet door gerepresenteerd?

ROL VOOR DE ONTWERPGEMEENSCHAP

Tegenwoordig weten we veel beter wat de keerzijdes zijn van het werk van architecten. Arbeid op bureaus wordt niet eerlijk beloond: op de markt voor architecten zijn vaak jonge internationale werknemers de dupe. Dit zit echter ingebakken in het uitgekilde verdienmodel van Nederlandse architectenbureaus. Daarin speelt ook de discussie over de noodzakelijkheid van nieuwbouw een rol: de bouw produceert enorm veel CO₂, in de vorm van het maken en transporteren van materialen. De bouw is nog lang niet circulair, de bouw is vervuilend en vertraagt de weg naar een duurzame toekomst.

Wat hebben de rijkscollectie en kansenongelijkheid met elkaar te maken? Hoe de jonge generatie architecten kansenongelijkheid en werkcultuur ervaren, schreef ik samen met Arna Mackic een artikel in het Jaarboek Architectuur 2022/'23. Maar de discussie wordt ook gesmoord. Hoewel de branchevereniging voor architecten dit geluid erkent, is het voor grotere en middelgrote bureaus heel moeilijk om hun maatschappelijke rol ook echt te pakken.

Ik heb de indruk dat HNI zich 100% bewust is van de verschuiving die ik het vakgebied nodig is. Daarover gaan veel van de programma's, presentaties en debatten in HNI. Ik vraag me wel af deze activiteiten ook daadwerkelijk tot bewustwording scheve verhoudingen in het vakgebied onder de gemeenschap van architecten leiden. Zij zijn er namelijk vaak van overtuigd dat er gebouwd moet blijven worden. Ik zie dit als een dilemma waar de ontwerpgemeenschap mee worstelt. Aan de reflectie en verdieping van dit dilemma zou ik graag een bijdrage willen leveren. Ik vermoed dat de rijkscollectie daarvoor interessante invalshoeken biedt.

Studie voor 'hardprothese' voor de deels verruineerde haarden. Ontwerp: Thom Schreuder voor SLOTLAB



TESS BROEKMANS

Tess Broekmans is stedenbouwkundige, partner bij Urhahn Urban Design, hoogleraar Urban Design aan de TU Delft en bestuurder bij Arcam (Architectuurcentrum Amsterdam). Ze studeerde Bouwkunde aan de TU Delft, afstudeerrichting stedenbouw. Urhahn Urban Design is een sociaal stedenbouwkundig ontwerp bureau met 16 medewerkers in Amsterdam. Wij werken aan stedelijke transformatie vanuit de gedachte van de spontane stad: een stad die gemaakt wordt door haar gebruikers en ruimte biedt voor het onverwachte. Projecten zoals Space-S in Eindhoven, ontwikkeld met de bewoners, en Oostenburg in Amsterdam, een gemengd woon-werkgebied (foto hieronder), zijn typerend voor ons werk.

“Cities have the capability of providing something for everybody only because, and only when, they are created by everybody.”

Jane Jacobs

NETWERK EN BUBBELS

Het Nieuwe Instituut staat niet op zichzelf, maar maakt deel uit van de Nederlandse culturele ontwerppraktijk: wij maken het samen. Wij als vakbroeders en zusters, wij als stadsbewoners, wij als cultuurliefhebbers, wij als bezoekers en verwonderaars.

Samenwerken is nodig om te komen tot interessante initiatieven:

met de stad

met andere organisaties (AIR, IABR, AFFR)

met de bureaus (Boijmans van Beuningen, Kunsthal)

met de praktijk (bureau's, gemeentes, Rijk)

met onderwijs (AvBR, TU Delft, New school for the City)



Wat me opvalt in de netwerken is dat er sprake is van bubbels. Rotterdamse bubbel en Amsterdamse bubbel doen hun eigen ding: het Stadmakerscongres is een Rotterdams feestje, Pakhuis de Zwijger het Amsterdamse podium. De grote opgaven waar we voor staan vragen om samenwerking. Kan het NI een verbindende rol hebben?

Interessante samenwerking is CoLA: het netwerk van lokale architectuurcentra.

PLATFORM EN VERZADIGING

Een vrijplaats, een podium, een plek waar je kunt organiseren, agenderen, activeren. Nieuwe initiatieven die hiervoor staan noemen zich school (New school for the city, School voor Strijders). De kracht van Pakhuis de Zwijger is dat je naar ze toe kunt stappen met een idee en dat met hun professionele hulp kunt uitvoeren. De ruimte is er, de techniek, en het sociale media netwerk waarmee je activiteiten wereldkundig kunt maken (in de bubbel van het Pakhuis).

Op die manier functioneert het NI op dit moment voor de PEP (Professioneel Ervaringsprogramma): de logische plek om certificaten uit te reiken. Het NI heeft een divers publiek: enerzijds

professionals, anderzijds geïnteresseerden/toeristen. Het is niet makkelijk om die twee te verenigen, en het is prima om soms meer voor de één, en soms meer voor de ander te programmeren. Voor de pro is het niet alleen inhoud, maar ook zaken als de NAI bookshop: daar loop je een blokje voor om.

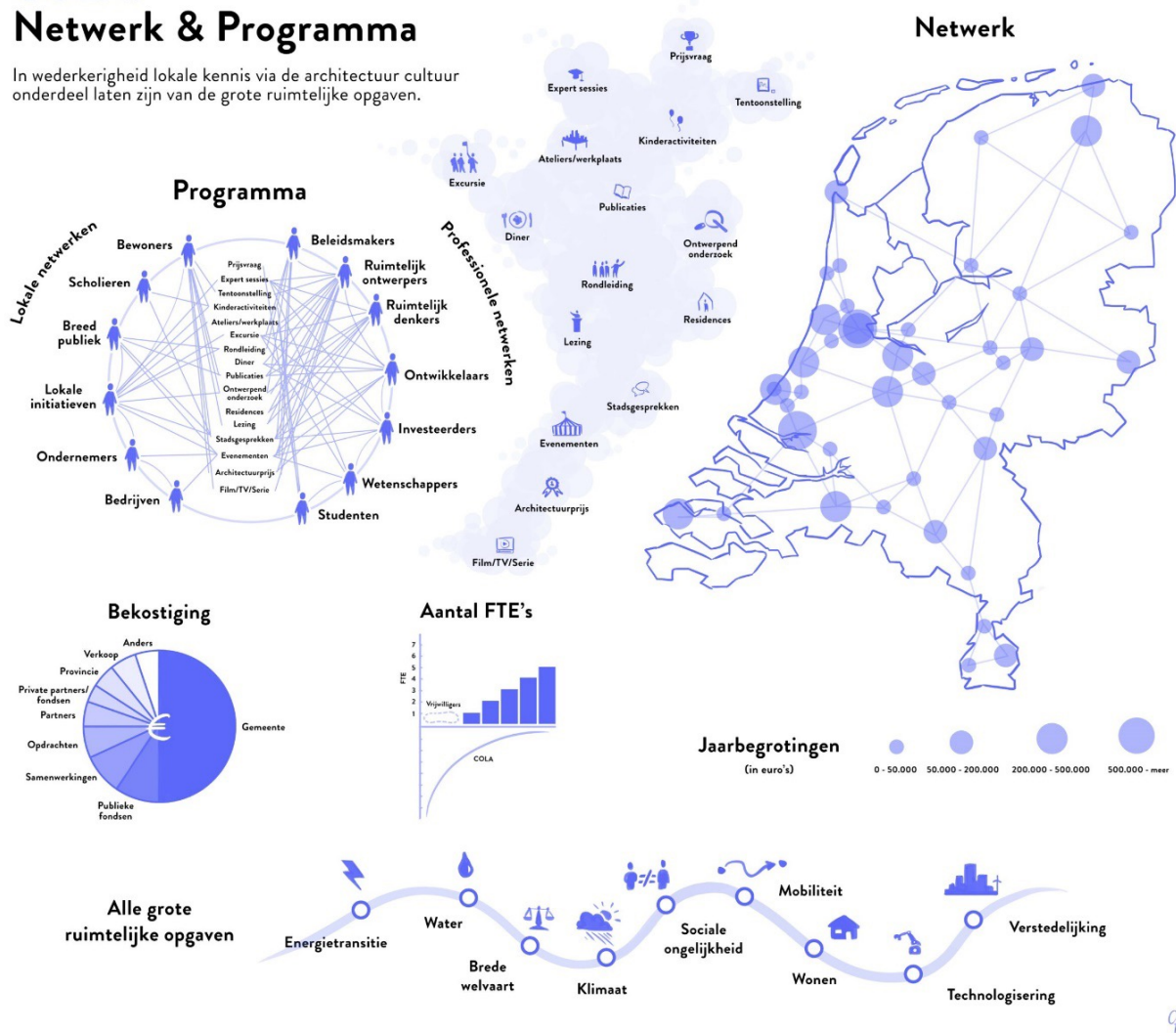
Verzadiging van de markt: er is heel veel en zo weinig tijd. Wat is leuk genoeg om naar toe te gaan? IABR vindt zichzelf opnieuw uit, maar iedere 2 jaar iets nieuws neerzetten is moeilijk (slim om het afgelopen keer 2x2 te doen). Hoe verhoudt het NI zich tot de veelheid aan programma?

Transformatie Oostenburg naar gemengde woon-werkbuurt in Amsterdam.



COLA: Netwerk & Programma

In wederkerigheid lokale kennis via de architectuur cultuur onderdeel laten zijn van de grote ruimtelijke opgaven.



MICK EEKHOUT

Studeerde TU Delft Bouwkunde. 1973, 1975 startte architectenbureau. Startte design & build bedrijf Octatube in 1983. Veel projecten in meer dan 25 landen voornamelijk design & build projecten in glas en staal, karton en composieten. Octatube in 2023 geheel overgedaan aan zoon Nils-Jan. Vanaf 1991 parttime hoogleraar productontwikkeling (component ontwerpen) TU Delft, emeritaat 2015. Schrijft artikelen en boeken. KNAW lid. Blijft actief op veel gebieden.

GEDACHTEN OVER REVITALISATIE VAN HNI

In de jaren 90 heb ik met veel plezier met Jo Coenen de begane grond van het NAI voorzien van lichtgewicht beglazingen met trekspanten en nieuwe gelijmde glasverbindingen. Nu rest daarvan alleen de gevel van het auditorium nog. In de eerste decennia van het NAI waren er heel veel wisselende tentoonstellingen over architectuur. Je kon in die dagen blind elke maand als bezoeker naar het NAI, er was altijd een interessante tentoonstelling over nationale en internationale architectuur. In die jaren was het NAI top van de Europese architectuurcentra. Door bezuinigingen in 2013 is het NAI verdwenen en opgegaan in HNI. Die tentoonstellingen mis ik zeer. In de laatste 10 jaar was er hoogstens één bezoek per jaar aan HNI. De bookshop bleef altijd interessant. Eindhoven is met DDW het HNI als nationaal ontwerpcentrum voorbij gestreefd.

ADVIES

Organiseer meer verbazingwekkende architectuur- en ontwerptentoonstellingen. Er zijn veel architectuurcentra in de regio's, goed voor architecten en geïnteresseerden. Betrek de ontwerpers ook als draagvlak voor het maken van tentoonstellingen. Zorg dat HNI weer een levendig nationaal trefpunt van architecten, stedenbouwers en landschappers als ruimtelijk ontwerpers wordt.

WAT KAN IK ZELF AAN HNI BIJDAGEN?

Er is een reizende tentoonstelling over het Maison d'Artiste, ontworpen in 1923 door Theo van Doesburg



en Cor van Eesteren, dus in 2023 precies honderd jaar geleden. In 2002 reconstrueerden mijn studenten TU Delft de geometrie en de kleuren compositie vanaf de zwart-witfoto's; in 2003 maakten ze het grote schaalmodel 1 op 5, het 'Prototype'. In 2022 heb ik op een hightech bouwwijze met hightech materialen het ontwerp verder ontwikkeld zodat het bouwbaar is geworden. In 2023 doet de reizende tentoonstelling '100 Jaar Mythe Maison d'Artiste' acht landingen aan, met 3D geprinte modellen, affiches en het grote prototype. De achtste en laatste landing in het HNI loopt van 8 dec 2023 tot 1 april 2024. En toont ook de hightech bouwwijze als zeer vernieuwend.

Er is ook een tentoonstelling mogelijk over 45 jaar internationale hightech architectuur: 'Van Centre Pompidou tot aan de Markthal'. Op de TU Delft (en TU Eindhoven) zien voortdurend nieuwe resultaten van ontwerpen, ontwikkelen en onderzoeken het daglicht. Die zouden in een vaste ruimte in het nieuwe instituut elk semester kunnen worden gewisseld door een groep van hoogleraren en docenten gestimuleerd. Zo kan de relatie tussen opleidingen (TU's en HBO's) en het instituut worden geïntensiveerd. Afwisselend voor planologie, stedenbouw, landschap, architectuur, technologie en interieur. Maar ook de vorderingen van inzichten in de waterbeheersing van en rondom Nederland kunnen daarbij gevoegd worden.

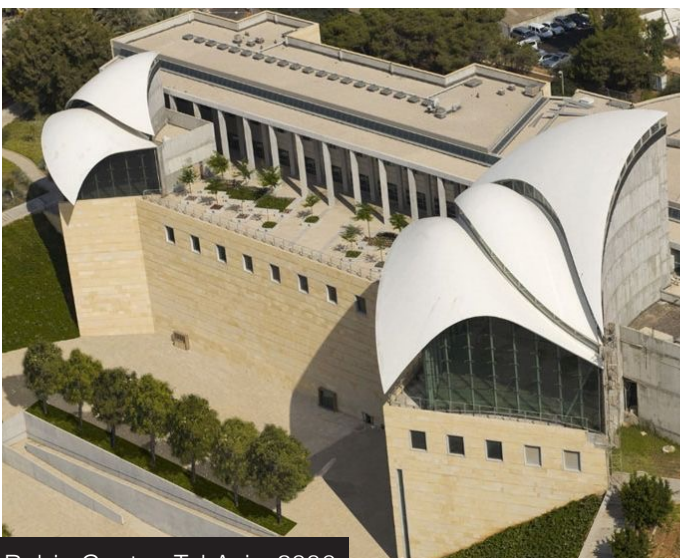
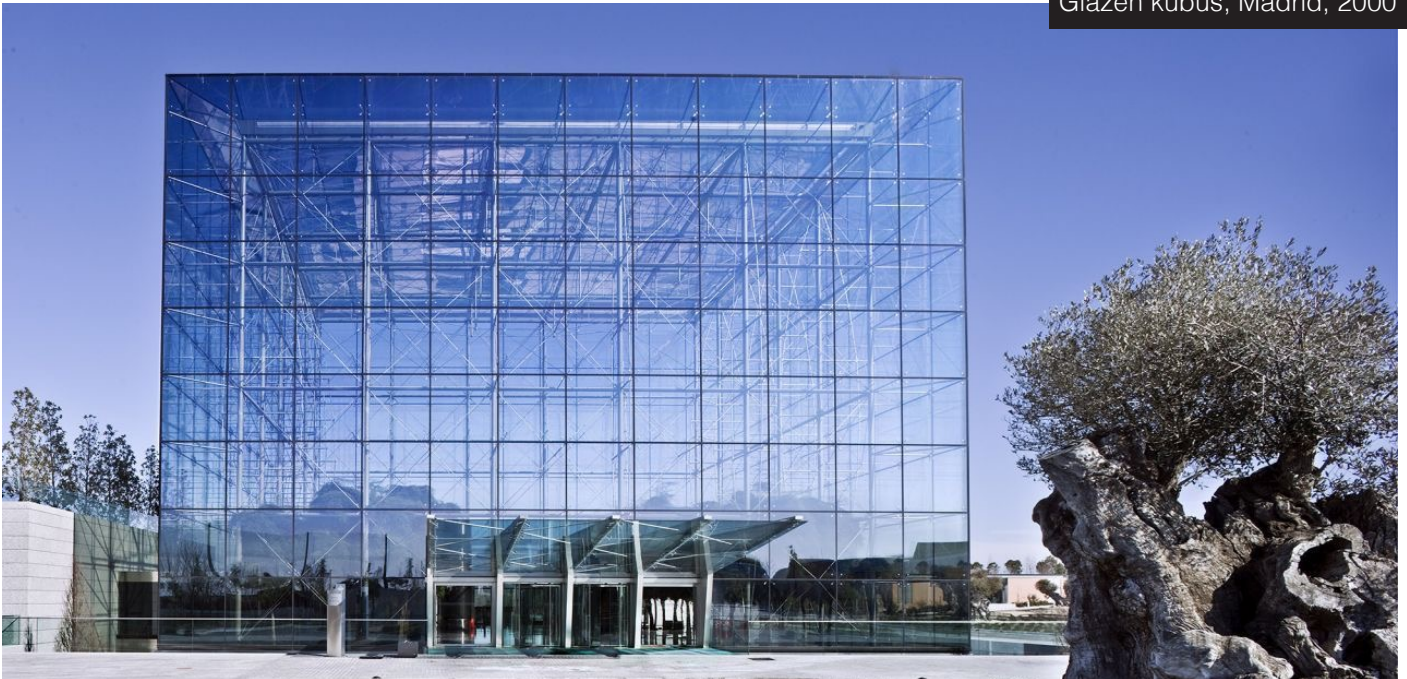
Huidige 100 jaar mythe Maison d'Artiste tentoonstelling in HNI



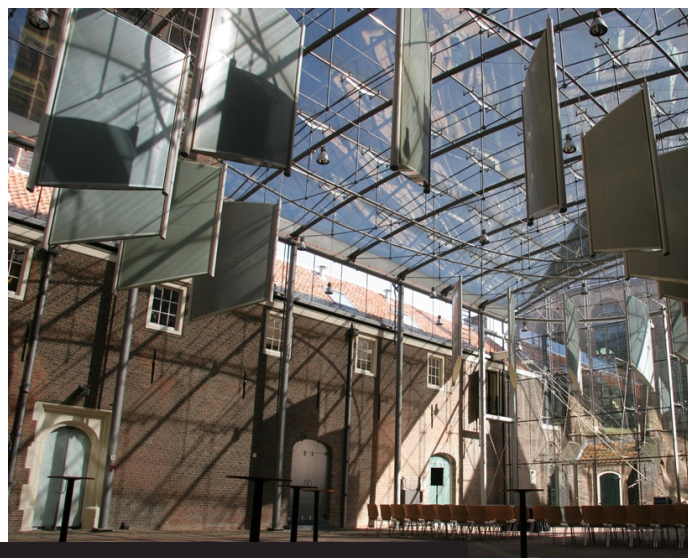
Markthal, Rotterdam, 2014



Glazen kubus, Madrid, 2000



Rabin Center, Tel Aviv, 2006



Glazen atrium Prinsenhof, Delft, 1997

MARCEL VAN HECK



Marcel van Heck is opgeleid als socioloog Bouwen en Wonen aan de Universiteit van Amsterdam. Hij heeft jarenlang gewerkt in zoals hij het noemt de *Haagse kaasstolp* van architectuur, stedenbouw en cultureel erfgoed. Hij was direct betrokken bij het Rijksarchitectuurbeleid en was 10 jaar secretaris van het College van Rijksadviseurs. Samen de Rijksbouwmeester Floris Alkemade en CRA leden was hij mede projectleider van diverse ontwerpwedstrijden als Who Cares, A home without a home en Panorama Lokaal. Een van zijn laatste projecten was inzet van ontwerpkraft in de gemeente Eemsdelta. (het aardbevingsgebied). Dit project is op persoonlijke titel. marcelvanheck@outlook.com

GUUS ENNING

Guus Enning (1955) is vanaf 1988 betrokken bij het rijksarchitectuurbeleid. Hij werkte bij het voormalige Ministerie van VROM en het Atelier Rijks-bouwmeester mee aan de eerste Architectuurnota Ruimte voor Architectuur, de oprichting van diverse architectuurinstellingen en het ontwikkelen van een instrumentarium voor ontwerpwedstrijden. Verder was hij actief bij het ontwikkelen van de beroepservaringsperiode die in 2015 wettelijk verplicht werd. Hij nam in 2022 afscheid van het Atelier Rijksbouwmeester met het boek Rijk aan Ontwerpkraft, 30 jaar rijksarchitectuurbeleid (i.s.m. Kirsten Schipper). "Tot 1 januari 2024 werkte hij bij Stadsontwikkeling Rotterdam aan welstands en reclamebeleid en het project Architect aan Zet. Hij doet nu op persoonlijke titel mee aan het ronde tafelgesprek bij het Nieuwe Instituut.



JAAPJAN BERG



JaapJan Berg is onafhankelijk publicist, moderator en onderzoeker op het gebied van architectuur en ruimtelijke ordening/kwaliteit. Zijn werkzaamheden en diensten, variëren van adviseren, tekstschrijven, redactie, modereren, projectleiding tot doceren. JaapJan Berg woont en werkt in Amsterdam. <https://berg-plaats.nl/>

ERIC LUITEN

Eric Luiten (1959) is geregistreerd landschapsarchitect. Hij is parttime hoogleraar Landschapsarchitectuur aan de TUDelft, werk dat hij combineert met zijn parttime aanstelling als Politiebouwmeester. Tot 1 januari 2023 was hij voorzitter van de Commissie Ruimtelijke Kwaliteit van de gemeente Amsterdam. De afgelopen jaren vervulde hij achtereenvolgens het provinciaal adviseurschap voor ruimtelijke kwaliteit in Zuid-Holland, het Rijksadviseurschap voor Landschap en Water en het Spoorbouwmeesterschap. In de periode tussen 2005 en 2014 was hij hoogleraar Erfgoed en Ruimtelijk Ontwerp, ook aan de TUDelft. Luiten was daarnaast tien jaar lang lid en voorzitter van het bestuur van de stichting Landschapstriënnale en is thans voorzitter van de visitatiecommissie Nationale Parken van Nederland.



COLOFON

Rondetafelgesprek in Het Nieuwe Instituut, op 12 december 2023

Versie Eindverslag 12.01.24

Als pdf en papieren versies uitgegeven.

Auteurs Art Kallen, Charlot Ten Dijke, David de Boer, Diederik de Koning, Dianne Maas-Flim, Erik Stigter, Han Dijk, Jan Poolen, Jeroen Mensink, Justin Agyin, Lex van Deudekom, Marit Noest, Murtada Al-Kaabi, Rick ten Doeschate, Samir Bantal, Teun van den Ende, Tess Broekmans, Mick Eekhout, Marcel van Heck, Guus Enning, JaapJan Berg

Organisatie / redactie Mick Eekhout (M.Eekhout@Octatube.nl), Guus Enning (guusenning@planet.nl), Marcel van Heck (marcelvanheck@outlook.com)

Voorzitter Rondetafel Eric Luiten

Hoofdredactie eindverslag JaapJan Berg

Deze rapportage is mogelijk gemaakt door financiële steun van Prof.dr. Mick Eekhout Associates bv

Layout Emmy Vermeulen

Afbeeldingen Johannes Schwartz, Petra van der Ree

Printer PrinterPro



Naar aanleiding van drie Tweede Kamermoties en de wens van ruimtelijk ontwerpers naar méér architectuur werd er op 12 december 2023 in het Nieuwe Instituut een rondetafelgesprek georganiseerd met een twintigtal ruimtelijke ontwerpers. Zij gaven hun gedachten weer over hoe zij het instituut het liefst zouden ervaren, waarbij ook suggesties werden gedaan voor hun eigen inbreng in die activiteiten. De oproep voor méér architectuur is gericht op het instituut, maar ook op het draagvlak van de ruimtelijk ontwerpers. Dit is het finale rapport.