



**AetA-excursie Noord Nederland 2011**

## **Inhoud**

### **Voorwoord**

Edward Schuurmans

### **Vrijdag 1 april**

Bureau en kantoor Daad

Lezing Hans Elerie

Bezoek Veenhuizen

School Onix, Assen

Hof van Saksen

### **Zaterdag 2 april**

Blauwe Stad en regio

Landgoed Weener

Presentatie Geert Hovingh

Faculteitsgebouw Uytenhaak

Woonboerderij Zuidema

Blokhuispoort

### **Zondag 3 april**

Rondwandeling Leeuwarden en Bureau Chris Vegter

Abe Veenstra over Atelier Fryslan

Landgoed Oranjewoud met Rita Radetzky

Museum Belvedere





## Voorwoord

In navolging van de voorjaarsexcursies in het Ruhrgebied (2009) en Budget België (2010), organiseert AetA wederom een korte intensieve en betaalbare excursie naar een nabij gebied met een specifieke eigen dynamiek. In het voorjaar van 2011 reizen we af naar Noord-Nederland. De excursie ontvouwt zich rondt het thema 'transformatie van het landschap', onderverdeeld in drie subthema's: Van productie- naar recreatielandschap, Krimp en kansen (stad en land), Herprogrammering en nieuw gebruik.

De programmatische opbouw van de excursie is grofweg als volgt: vrijdag starten we met een algehele introductie van de ruimtelijke, programmatische en economische condities die spelen in de Noordelijke provincies. Daarna bezoeken we diverse kernen in het Drentse landschap. Zaterdag staat in het teken van Groningen, zowel stad als land, haar problematiek, kansen en ambities. Niet te begrijpen zonder even over de Duitse grens te kijken. Zondag starten we in de Friese hoofdstad en gaan via de buitenwijken het Friese land in.

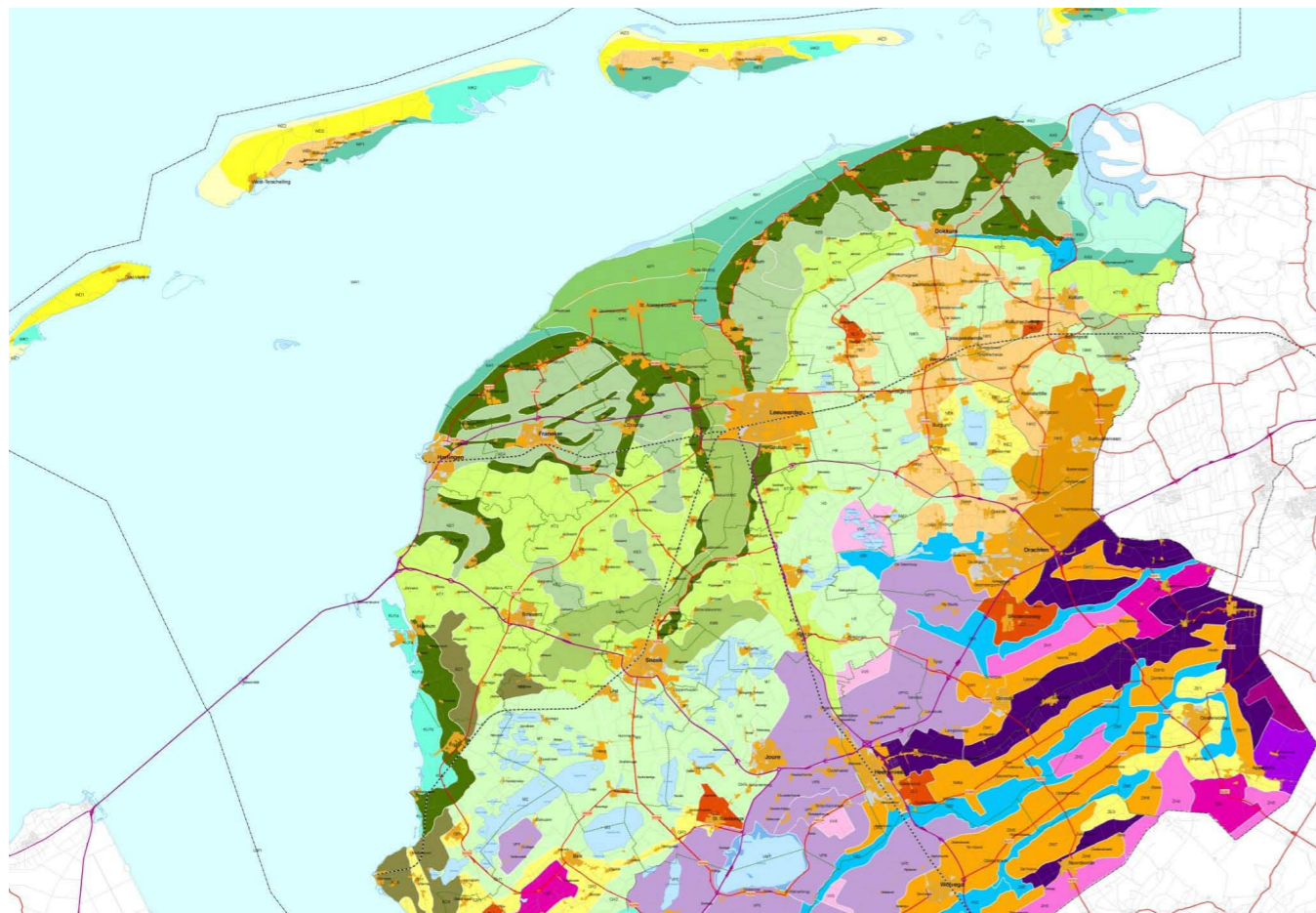
De start van de excursie is op vrijdag 1 april bij DAAD-architecten (nabij IC station Beilen, parkeren geen probleem), introductie condities en problematiek van de regio door Rob Hendriks en Michel Melenhorst van DAAD en historisch geograaf Hans Elerie. Bezoek Veenhuizen met Rob Hendriks, ontwikkeling van Rijksinrichting naar recreatieve kern in het Drents landschap. Rob Hendriks kent Veenhuizen als zijn

broekzak. Hij is betrokken geweest bij vele studies naar transformatieprocessen en toekomstscenario's, maar heeft hier ook gewoon de bushokjes ontworpen. Bezoek hoogwaardig recreatiepark Hof van Saksen met architect Cor van Kalfsbeek, waar wij met hem van gedachten wisselen hoe authentieke lokale architectuur op een verfijnde manier terug is te lezen in de vormgeving van de bebouwing. In Assen ontwierp Onix een van haar laatste hoogtepunten: een schuurschool voor praktijkonderwijs. Met de welbekende tactiliteit in de materialisering; veel voor weinig en een sterke verankering in de fysieke en sociale omgeving, won Onix de titel BNA-gebouw Regio Noord 2010. In het begin van de avond arriveren we op onze overnachtingsplek 'Landgoed Ekenstein' in Appingedam.

Vroeg in de zaterdagochtend neemt Jan timmer ons mee naar het initiatief waar hij nationale bekendheid mee verwierf: de Blauwe Stad. Is deze constellatie van hedendaags landelijk wonen de redding van het voormalige productielandschap of niet?

Via het bijna opgeheven dorp Ganzediep en de gerevitaliseerde herenboerderijen aan de goudkust van Oost-Groningen gaan we de grens over. Wie het zich in Oost-Groningen kan veroorloven, gaat gelukzoeken in Duitsland. Zo ook Jan Timmer zelf, die een landgoed heeft verworven in Weener. Voordat we bij onze eerste afspraak aankomen in de stad Groningen bekijken we in een flits het zojuist in de prijzen gevallen woongebouw van Marlies Rohmer. Architectuurtheoreticus Geert Hovingh is de juiste persoon om de bestaande structuur en de toekomstige plannen van de stad





Groningen toe te lichten en van een kader te voorzien. Dit zal hij doen in een van de meest dynamische wijken van de stad Groningen: het Zernike gebied.

In het Zernike-gebied staat een zeer opmerkelijk ontwerp van architectenbureau Rudy Uytenhaak. Dit recent opgeleverde gebouw doet dienst als faculteit van de afdeling Levenswetenschappen van de RUG. Projectarchitect Tanja Buijs-Vitkova leidt ons hier rond.

Stedenbouwkundige Enno Zuidema houdt kantoor in Rotterdam en vanwege zijn werkveld sinds kort ook in het Groningse Nihove. Voor hem transformeerde DAAD architecten op bijzondere wijze een van de vele authentieke stolpboerderijen in een woning met werkruimte.

Chris Vegter is voor het Rijk jaren betrokken bij de voormalige gevangenis 'de Blokhuispoort' in Leeuwarden. Een rijksmonument zoekende naar een kostendekkende functie. Architecte Nynke-Rixt Jukema is tot dan een van de velen die hier atelier houdt.

We eindigen het gezamenlijke programma voor de deuren van het van het ietwat 'kapperssjiek' aangeklede, maar zeer betaalbare en goedgelegen Grand Hotel Post Plaza in het centrum van Leeuwarden.

We beginnen zondag met een rondwandeling in het centrum van Leeuwarden onder leiding van Chris Vegter: over krimp en kwaliteit en over kansloze en kansrijke functionele transformaties. We zien de nieuwe aanbouw van het provinciehuis, de ontwikkeling van het Wilhelminaplein en het Zaailand, de Harmonie, het Oldehoofsterkerkhof, etc. De wandeling eindigt bij het bureau van Chris zelf, alwaar

we de lunch nuttigen en Abe Veenstra van Atelier Fryslan hebben uitgenodigd om de kwaliteiten van het Friese landschap te benoemen en hun rol toe te lichten. Atelier Fryslan is in het leven geroepen door de provincie om de ruimtelijke kwaliteit een impuls te geven. Later presenteert Klaas Kingma studies en strategieën met betrekking tot het Friese land en haar dorpskernen.

We eindigen de excursie in Oranjewoud. Hier wachten Rita Radetsky en Eerde Schippers ons op. Enthousiast en kordaat wijdt Rita uit over de geschiedenis van de plek. Langzaam lopen we richting museum Belvédère. Hier neemt architect Eerde Schipper van INBO het woord en weet trefzeker het ontwerp van het museum in relatie tot zijn omgeving uit te leggen.







**vrijdag 1 april**

Bureau en kantoor Daad

Lezing Hans Elerie

Bezoek Veenhuizen

School Onix, Assen

Hof van Saksen



## Hans Elerie

In een herenleedachtige samenspraak met Minke Wagenaar verklaarde Hans Elerie de ontstaansgeschiedenis van het Drentse landschap.

Kenmerkend was in vroeger eeuwen de geïsoleerde ligging van de woeste heidegronden waaruit Drenthe voor 70% bestond, omringd door hoogveen.

Het was een unheimisch, eindeloos landschap waarin reizigers het moeilijk hadden. Drenthe was ook geheel stedenloos, pas in de tijd van Napoleon in Assen als grotere nederzetting ontstaan.

In de 19e eeuw is de ontginning begonnen, ter bevruchting van de ontstane akkergronden werden toen de essenbossen geplant.

Als bewoonde kernen zijn toen kleine esdorpen ontstaan waarin boeren woonden die in werkgemeenschappen functioneerden; men had elkaar nodig. Deze "keuters" kregen een stukje land en mochten ook de heide gebruiken in een bedacht systeem met een aandeel in deze collectieve woeste gronden.

Pas in 1958 is een verbod op ontginning van deze woeste grond tot stand gekomen.

Na deze uiteenzetting volgt nog een discussie over de krimp in de provincie Drenthe.

Elerie constateert dat krimp een beleidsproblematiek is; aan de hand van demografisch onderzoek wordt krimp geconstateerd.

Volgens hem is dat niks nieuws, in zijn studententijd werden ook door hippies, kunstenaars en studenten boerderijtjes gekocht in afkalvende dorpen. Door gentrification worden

die later en 10 x zo duur nu door gezinnen bewoond en zijn de esdorpen van werk- naar woondorpen getransformeerd. Nu wordt dit gebied wederom als krimpg gebied genoemd. Elerie pleit ervoor om "achter de cijfers" te kijken; hij constateert bijvoorbeeld dat de grens geen ijzeren gordijn meer is en daarom veel verhuisd wordt naar de veel goedkopere duitse grensdorpen terwijl wel gewoon gebruik blijft worden gemaakt van de Nederlandse voorzieningen. Dit zie je niet terug in de CBS-statistiek, aldus Elerie; "golfbewegingen zijn een normaal verschijnsel."

Gewapend met deze wijsheden gingen we na de lunch op pad, Drenthe in.

Bart Duvekot





### Bezoek Daad Architecten en Veenhuizen

De leden van het genootschap werden op de eerste dag van de excursie Noord Nederland ontvangen in een verbouwd complex van de Agrarische Coöperatieve Maatschappij te Beilen ( Dr ) waar DAAD architecten zich hadden gevestigd. Een heel goed voorbeeld dit complex hoe men om kan gaan met oude gebouwen. De transformatie naar een nieuwe functie ( architectenburo ) was op een respectvolle manier ontworpen en uitgevoerd. Het buro staat dan ook bekend om zijn vele transformatie projecten.

In juni 2010 heeft DAAD een initiatief genomen tot een uitgave van een cahier ( 7 ) met als titel "industriële erfgoed / zes thema's voor hergebruik ". Onderzoek is dan ook voor DAAD een belangrijk deel van hun werk-zaamheden. Daarover zal de architect Rob Hendriks ( 1964 ), één van de partners van het buro DAAD, een presentatie geven over VEENHUIZEN.

Hollands Siberië werd Veenhuizen vroeger ook wel genoemd Rob begint aan een zeer uitvoerig verhaal over de ontstaansgeschiedenis van dit opmerkelijke gebied. In 1822 kocht de "Maatschappij van Weldadigheid" 3000 hectare grond van de boeren van het buurtschapje Veenhuizen om er een dwang-kolonie voor landlopers, bedelaars, wezen en vondelingen te huisvesten. Er werden een drietal gestichten gebouwd waarvan er thans nog één bestaat namelijk het Tweede Gesticht. Het initiatief voor het bouwen van deze gestichten kwam van de stichter generaal Johannes van den Bosch ( 1780-1844 ) In 1859 nam het rijk de gebouwen en landerijen over om er een rijkswerkinrichting van te maken. Op dat moment werden

de gebouwen gebruikt voor mensen die veroordeeld waren tot een gevangenisstraf. Dus de 3 gestichten werden uiteindelijk gevangenissen. Om de gestichten heen werd een dorp gebouwd met woningen, bedrijven, fabriekjes, een kerk en zelfs een electriciteitscentrale. Ook was er eigen landbouw en veeteelt. Veenhuizen was dus een wereld op zich en dat zou zo blijven tot de begin jaren 90 want het was immers gesloten voor publiek. In 2009 is Veenhuizen kandidaat gesteld voor de werelderfgoedlijst van UNESCO door de gemeente en provincie.

Niet bekend is op dit moment of dat ook gelukt is. Reden was ook dat er meer dan 100 rijksmonumenten staan. Deze monumenten zijn voor het merendeel gebouwd door de bouwmeesters voor Justitie Johan Frederik Metzelaar ( 1818-1897 ) en zijn zoon Willem Cornelis Metzelaar ( 1848-1918 ). Zie voor uitvoerige publicatie van deze architecten een bibliografie van Ros Floor in de BONAS reeks Rotterdam 2009.

In 2002 heeft DAAD een ontwerpstudie gedaan naar het landschap en het dorp Veenhuizen wat uitmond in "vier scenario's voor Veenhuizen het landschap als drager van nieuwe ontwikkelingen" Rob gaf aan wat de vier scenario's betekende voor het ontwikkelen van het gehele gebied.

Een tekst van DAAD uit de ontwerpstudie van 2002 zegt: Sporen in het landschap en in de architectuur, maar ook de beleefde en overgeleverde verhalen van bijzondere voorvallen, plekken en routes vormen niet alleen informatie bronnen in het historisch onderzoek, maar bieden ook handvatten voor

toekomstige ontwikkelingen. Onder invloed van recente veranderingen in functie en gebruik zijn er meer van deze sporen uitgewist dan er zijn bijgekomen

Ruilverkaveling en schaalvergroting hebben niet alleen de landschappelijke helderheid en het landgoedkarakter aangetast, maar zijn ook niet in staat gebleken cultuurhistorie aan het gebied toe te voegen. Hoewel het gebied aan leesbaarheid verloren heeft is de kracht van de complexe gelaagdheid zo groot, dat elke bezoeker van het gebied erdoor bevangen raakt.

De vier scenario's hebben elk hun eigen thema en worden toegelicht door Rob  
Het eerste scenario betreft de "Tweede kolonisatie" welke in 2002 plaatsvindt. Er komen nieuwe bewoners en gebruikers in het gebied die naar rust en afzondering zoeken. Het orthogonale stelsel van een zestal kavels op een afstand van 750 meter loodrecht op de hoofdvaart vormt de drager voor landschap en stedenbouw  
Inderdaad bij het zien ( thuis ) van de bestaande topografische kaart valt het orthogonale stelsel van kavels direct op t.o.v. hun omgeving.  
Het tweede scenario betreft "Bezinning" namelijk het versterken van het contrast tussen het open landschap aan de noordzijde en de beboste zuidzijde van het gebied  
Het derde scenario betreft "Omsluiting" het woord dekt de lading en omsluit het orthogonale gebied met aan de noordoostzijde het beekje Slokkert en aan de zuidzijde het Fochteloër veen. De gordel door DAAD zo genoemd biedt

mogelijkheden voor bebouwing.  
Het vierde scenario betreft "Matrix" hier moest ik even teruggrijpen naar de tekst uit de excursie gids Noord Nederland omdat het voor mij wat teveel werd had heel veel trek in koffie.

De ruimtelijke drager is het orthogonale grid dat, conform het plan van LNV ( Landbouw, Natuur en Voedselkwaliteit ) Dienst Landelijk Gebied volledig wordt hersteld. Het systeem van wijken dooradert het gehele gebied. Het profiel van lanen en wijken, dat in breedte varieert van 15 tot 40 meter, wordt van oorspronkelijke boombeplanting voorzien en verder ingericht als natuurontwikkelingsgebied. Op alle ontmoetingen van wegen en water worden nieuwe bruggen ontworpen. De neutrale matrix die hiermee ontstaat, vormt de structurele basis voor de komende ontwikkelingen.  
Mooier kan ik het niet zeggen toch.

Al deze scenario's zijn op overzichtelijke kaarten afgebeeld door DAAD in hun ontwerpstudie 2002.  
De lezing van Rob gaf een goed beeld over de werkwijze van DAAD betreft onderzoek

En toen was er .....een heerlijke lunch..... voor de leden klaargezet in het buro van DAAD en waar we na afloop nog het interieur van boven tot beneden konden aanschouwen.

Het volgende programmapunt was een bezoek aan Veenhuizen onder begeleiding van Rob Hendriks. Het eerste wat we te zien kregen was het "Clusterkantoor" wat DAAD architecten voor de centrale directie en administratie van de PI ( Penitentiare Inrichting ) Veenhuizen had verbouwd / getransformeerd in 2002. Het oorspronkelijke ontwerp uit 1889 was van de architect Willem Cornelis Metzelaar en heette bij de oplevering werkgesticht Nieuw Veenhuizen. Karakteristiek voor de architectuur van het werk van deze architecten is soberheid, degelijkheid en functionaliteit. Het aardige is dat we de volgende dag het werk van Rudy Uytenhaak in Groningen gaan bezoeken wat in mijn ogen een groot contrast vormt met dit clustergebouw. Het clustergebouw is een carré vormig gebouw rond een binnenplaats. Je bereikt het binnenplaats via de zuidoostzijde naast 2 woonhuizen genaamd "Werklust". Veel woningen in Veenhuizen zijn voorzien van namen op de gevel zoals "Eendracht", "Controle", "Orde en Tucht", "Arbeid is Zegen" en nog veel meer.  
de directeur en de onder-directeur van het gesticht. Via de binnenplaats bereik je de vleugels rondom naar de kantoren in één bouwlaag met een zolder. De binnenplaatsgevels waren op een originele wijze aangepakt wat ook gold voor de dakvlakken waar grote dakkapellen waren aangebracht zodat de hoofdpoort niet echt door de ingrepen werden aangetast. Op de begane grond waren de kantoren gehuisvest en op de zolder verdieping de open werkplekken en kantoren bij de dakkapellen en opslag. Veel was er nog te zien van bestaande elementen uit het verleden zoals

de gietijzeren trappen, dakspanten e.a. details. Eenmaal buitengekomen op weg naar de bus kon je op tal van plekken in de gevel zien waar DAAD nieuwe openingen heeft aangebracht op een heel verzorgde manier. De bus maakte een rondje rond de vele gebouwen en eindigde bij het Glasmuseum. Dat gevestigd is in de voormalige werkplaatsen van de gevangenen uit 1890 ook ontworpen door de architect Willem Cornelis Metzelaar. Atelier Andre Kempe en Oliver Thill architecten uit Rotterdam hebben op een voorbeeldige en ingetogen wijze de werkplaatsen verbouwd tot een museum. Wat opvalt zijn met name de openingen in de gevel welke toegang geven tot de verschillende ruimtes die zij hebben voorzien van grote voorzet glasvlakken voorzien van schuif dan wel loopdeuren heel geraffineerd gedaan. Het interieur laat







ook hier zien dat deze architecten veel respect hebben voor het bestaande gebouw en maken dan ook gretig gebruik van de waardevolle details als bv de houten draagstructuur e.a. details. Als laatste bezochten we in Veenhuizen het gevangenis museum ( tweede gesticht ) .

Ontworpen in 1823 door Johan Frederik Metzelaar en in 2005 in opdracht van VROM verbouwd door de RGD architect Maaïke Schijve en het buro Kinkorn uit Tilburg. Het museum werd door ons niet bezocht maar de belangstelling ging vooral naar het binnenterrein en de gaafheid van het gehele complex. Het museum heeft in 2009 ruim 100.000 bezoekers gehad. Dat wil toch wel wat zeggen kennelijk boeien gevangenis. Menig museum zou jaloers zijn op zulke bezoekers aantallen. Tegenwoordig zitten ongeveer 1.000 gedetineerden vast in de Veenhuizer gevangenis Norgerhaven, Esserheem en Bankenbosch.

De aanpak van met name de binnengevels van het binnenterrein vertoont grote gelijkenissen met het glasmuseum. Ook hier met een grote zorgvuldigheid en respect de gevels aangepakt. Met al deze indrukken verlieten wij Veenhuizen en Rob Hendriks heel hartelijk te bedanken voor zijn inzet voor AetA.

Fridjof van den Berg









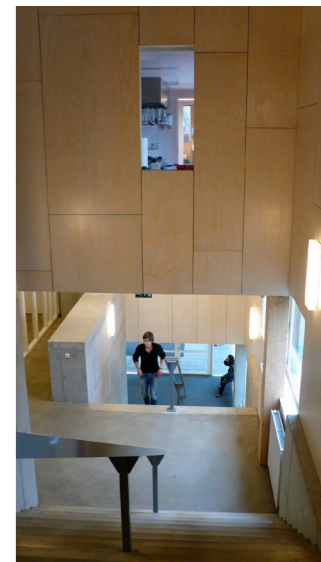
### School voor praktijkonderwijs, Assen *Onix*, 2009

De school ligt aan de rand van een woonwijk en is secuur ingebed in de stedenbouwkundige structuur van de wijk. Het reageert op verschillende manieren op zijn omgeving. De verschijningsvorm van 'het gordeldier of Pro Assen' wordt weerspiegeld in het rijtje huizen aan de overkant van de straat en in de schuurtjes van het naastgelegen volkstuintencomplex. De schaal van het gebouw tenslotte verhoudt zich op een goede manier met de verderop gelegen kleine flats. Het schilddak is van een vergrijzende, onbehandelde Trespa plaat, die als schubben op het dak en aan de gevel zijn gemonteerd. Een serie goten leidt het regenwater via speelse 'knikkerbanen' naar de grond. Vanonder het schild wordt een zachter materiaal -hout- zichtbaar. Deze binnenwereld piept even naar buiten op de kop van het gebouw.

Het interieur en exterieur van de school zijn samengesteld uit verschillende sferen die in visueel en tactiel opzicht tot stand komen door het materiaalgebruik. Het praktijkonderwijs wordt gegeven in ruwe, robuuste werklokalen die zijn gemaakt van -in het werk gestort- beton. In dit 'betonlandschap' zijn de 'metaal- en houtbewerkingspleinen te vinden; werklokalen, of werkpleinen waar de leerlingen leren deze weerbarstigste materialen te bewerken. Het 'houtlandschap' plooit zich rond deze betonnen basis en sluit daarop aan met haar vloeren en wanden. In deze houten wereld, die meer huiselijk aandoet, bevinden zich de les- of leerlokalen, huiskamers genoemd. Deze lokalen hebben allemaal een deur en een raam aan de brede gangen, een duidelijk eigen adres in de gang. Zo worden de lokalen vaststaande, helder omschreven

plekken in de ruimte en dat schept rust en duidelijkheid voor de leerlingen. Houten spanten overspannen de lokalen en ondersteunen als ribben het schild. Deze ruimte, de 'zolder', is de ontmoetingsruimte van de leerlingen. Op deze zolder is het kooklokaal en ook de kantine waar de leerlingen hun zelfbereide eten kunnen eten.

### Ria Smit







### Hof van Saksen, Nooitgedacht *Cor Kalfsbeek, 2007*

De vereiste referentie voor het hoofdgebouw was de havezate 'Laarwoud' te Zuidlaren. Deze schaal en vorm waren voor het immense programma niet te realiseren. Om aan de eis van de historische uitstraling te voldoen zijn de functies geclusterd en eigentijds gecombineerd. Er mocht maximaal 6.600 m<sup>2</sup> vloeroppervlak met een nokhoogte van 10 m gerealiseerd worden. Dit was alleen te bereiken door veel bouwvolume op het niveau van de bestaande plas - 4 m onder het bestaande maaiveld - te leggen. Deze bouwlaag is als een donkere bakstenen plint uitgewerkt en met een lengte van 220 m bij 54 m breedte omsluit hij aan drie zijden 70% van het bouwprogramma w.o. de orangerie met patio (zwemparadijs) en de tuinen voor de havezate. De havezate in rode baksteen is op de plint geplaatst om de gewenste zelfstandigheid te bereiken.

De boerderij met daarin congresfaciliteiten, het schuin geplaatste deel in een verder geheel symmetrische opzet is door de plint geplaatst en verwijst naar een lijn in het landschap.

De muren van de plint onttrekken het zicht op de niet in de omgeving passende wildwaterbaan. Middels een verdiept hekwerk houdt de zwemmer het vrije uitzicht op het open landschap. Er loopt een zichtlijn vanaf de toegangspoort aan het begin van de oprijlaan door het hoofdgebouw naar het open landschap aan de achterkant.

Doorgaans hebben Saksische boerderijen een nokhoogte van ca. 8,5 m. en een goothoogte van ca. 1,5 m. Naar huidige maatstaven levert dat een erg donker interieur op. Daarom is voor de rieten daken de oorspronkelijke nokhoogte aangehouden bij een vandaag de dag gebruikelijke

goothoogte.

De rondingen in het verlengde van het dakvlak - reikend tot anderhalve meter boven het maaiveld - wekken alsnog de indruk van een alomvattende kap.

De elementen, waarvan de ronde belijning past bij riet als bouw materiaal, werden in geprefabriceerde vorm gemonteerd. Ze bieden ruimte aan een overdekt terras of een uitbreiding van de woonruimte.

De vensters in de kap zijn moderne standaardexemplaren. Terwijl zulke vensters als eigentijdse toevoegingen aan een historische boerderij doorgaans 'zwemmen' in het dakvlak, zijn ze hier visueel verankerd door een situering op eenzelfde hoogte en door de toepassing van verschillende rietdiktes. Werden de langsegevels rationeel uitgewerkt, de kopgevels bieden ruimte aan romantiek. In contravorm en verschillende varianten refereren ze aan de zeeg, de geleidelijke buiging aan de voet van de kap van historische boerderijen.

Tekst uit excursiegids





**zaterdag 2 april**

- Blauwe Stad
- Landgoed Weener
- Zerniketerrein
- Woom-Werkboerderij
- Blokhuispoort





## Blauwe Stad

Het centrale thema bij de excursie was de Krimp, de voldongen feiten en de eventuele kansen ervan.

Het verhaal en de toelichting van Jan Timmer over de ontstaansgeschiedenis van de Blauwe Stad gaf een duidelijk beeld van de ideevorming en het lobbycircus dat kennelijk nodig is om draagvlak te creëren bij dit soort ingrijpende transformatie.

Hier was iemand aan het woord die met een tomeloze inzet telkens weer verbanden wist te leggen en spilfiguren wist te overtuigen van een ongehoord ingrijpende operatie die op het eerste gezicht een regelrechte trendbreuk betekende met de Nederlandse traditie van polderen. En dan polderen letterlijk bedoeld; het maken van polders. En dat in een gebied waar de dijken van steeds weer nieuwe polders de eeuwen door als het ware de jaarringen van het landschap vormen.

Juist in dat gebied de meest vruchtbare landbouwgrond onder water zetten lijkt vloeken in de kerk, maar leek rond de eeuwwisseling ook een logische consequentie van een aantal ingang zijnde ontwikkelingen die indringend zijn beschreven door Frank Westerman in zijn boek 'De Graanrepubliek',

In de proloog ervan laat hij een oude turfwerker aan het woord: Ik ben geen Duitser en geen Nederlander. Ik ben een Saks. Een man van het zand. Vlagtwedde en Onstwedde liggen op een zandrug in het veen,

vertelde hij. 'Van oudsher wonen daar bescheiden lieden. Hun grootste probleem is: ze kunnen geen beslissingen nemen'. Tussen de zandruggen heb je de dalgronden, het vergraven veen, met zijn ratjetoe aan kolonisten en trekarbeiders. Een paar kilometer noordwaarts begint de klei. De beklinkerde dorpsstraat van Meeden markeert de grens: daar staan de eerste herenboerderijen met klei aan de ene en dalgrond aan de andere kant van de weg. Hoe verder naar het noorden, hoe zwaarder de klei.

'Het Oldambt', zei ik

'Het land van edelman en bedelman', zei hij. 'Er woont daar een ander type mens'.

Ik wilde weten: 'Wat is er anders aan een Oldambster?' De turfsteker sjarde aan zijn broek en zei:

'Als een scharensliiep om half een 's middags bij een zandboer aanklopt, dan eet hij mee. Een kleiboer jaagt hem van zijn erf'.

Misschien toch niet zo vreemd dat juist hier een communistisch bastion ontstond; de rode driehoek die stand hield zelfs in de tijd dat de CPN sneuvelde en de muur viel. Een bastion waar Jan Timmer en de zijnen met hun plannen voor de Blauwe Stad terdege rekening moesten houden, zo bleek.



Het kaartje voorin het boek toont de jaarringen in het landschap, gevormd door de inpolderingen vanaf 1696 en ook de geplande laatste dollandijk die uiteindelijk niet kwam.

Het begon allemaal met het geplande buitendijkse scheepvaartkanaal om Groningen zijn verbinding met de zee te geven.

De in opkomst zijnde natuurbeschermers liepen te hoop en opende ogen: De Dollard is een uniek natuurgebied de aantasting daarvan moet stoppen.

Westerman beschrijft het allemaal beeldend, ook hoe de plannenmakers zwichtten maar niet opgaven:

Het kanaal moest en zou er komen dan maar binnendijks. De afwateringssluizen bij de punt van Reide werden in aanbouw genomen; Leve de economische ontwikkeling en later gestopt en nog later weer afgebroken. Het kanaal kwam er nooit, je gaat toch geen polder maken om er een kanaal in te leggen!

Maar de polder kwam er ook nooit over trendbreuk gesproken!

Maar de echte trendbreuk moest nog komen: De groeiende milieulobby kreeg het voor elkaar dat in de dijk van de reeds bestaande Breebaart polder een opening werd gemaakt waardoor bij springvloed weer zout water binnenstroomde. De boeren geloofden hun ogen niet; je gaat toch de beste landbouwgrond ter wereld niet onder water zetten! Dat is de wereld op z'n kop.

Maar de wereld stond op z'n kop.

Toen in 1917 de eerste socialistische staat werd gesticht, was het boerenvraagstuk nog onopgelost. Lenin beloofde 'land aan wie het bewerkt' - in de hoop ook de plattelandsbevolking voor de zaak van de bolsjewieken te winnen. Later zou Stalin verkondigen dat iedereen alles bezat, en dat er dus niets te verdelen viel. De ideologie van het sovjetrijk rustte op hamer én sikkel, terwijl Mao in China vooral vertrouwde op de sikkel. Pol Pot in Cambodja joeg de stadsbevolking met geweld naar het platteland, als om de loop van de tijdsrivier te keren. Ceausescu daarentegen koesterde zo'n haat tegen de boer, die zich aan zijn totalitaire oog wist te onttrekken, dat hij de sloop van alle dertienduizend Roemeense dorpen decreeteerde.

Blind als we waren voor het nabije, vluchtten we met onze vragen en theorieën altijd weer over de grens. Dat was des te vreemder omdat het Europese platteland was ingericht en geordend volgens de inzichten van een socialist van eigen bodem, Sicco Leendert Mansholt.

Deze architect van het Brusselse landbouwbeleid was een nazaat van een Groninger herenboer. Als vice-voorzitter van de Europese Commissie had hij in 1968 een plan geschreven, het Mansholt-Memorandum, waarmee hij miljoenen keuterboertjes van hun land verjoeg. Mansholt dreef de kleine boeren als een kudde schapen naar de industrie.

Van Griekenland tot Denemarken stond hij bekend als The Red Bull - en dat was niet vleidend bedoeld. De meeste boeren die ik sprak vonden dat hij moest hangen aan de hoogste boom.

'Hij heeft zijn stand verraden', zeiden ze.

Diezelfde Mansholt de kampioen van de grootschalige Groningse ruilverkavelingen waarbij o.a. de meanderende Westerwoldse A verplaatst werd en rechtgetrokken maakte later een bocht van 180°

Hij voorzag dat er in Europa uitgestrekte gebieden waren die niet konden wedijveren met de rest van de wereld, zodat er een nieuwe uittocht van landbouwers op gang zou komen. Ook het Oldambt zou nog voor de eeuwwisseling als traditionele graanschuur verdwijnen.

Natuurlijk ging hem dat persoonlijk aan het hart. Maar er was niets aan te doen.

'Lange tijd heb ik geloofd in de maakbare samenleving', zei hij. 'Maar je kunt niet sturen en reguleren tot in het oneindige'. Zonder een spatje ironie constateerde de landbouwcommissaris: 'Het tijdperk-Mansholt is ten einde.' Hij voorspelde dat de exodus van het platteland naar de stad nog maar voor de helft voltooid was.

Ik probeerde mij in te beelden wat er met het landschap moest gebeuren als er geen boeren meer waren. Zou West-Europa dan toch nog gaan lijken op de gecollectiviseerde leegte van de vroegere Sovjet-Unie?

'Nee,' zei Mansholt met een stelligheid die niet van deze posttotalitaire tijd leek. 'We moeten landbouwgrond teruggeven aan de natuur.'

De Stocksterhorn produceerde bergen graan, die waardeloos waren, en Sicco Mansholt meende dat je de korenvelden nog het beste onder water kon zetten.

Dat was het jammere van de nieuwe natuur: niets herinnerde er nog aan vroeger. Wie water in een polder liet lopen vernietigde het collectief geheugen. De stokoude arbeiders op het leugenbankje van Finsterwolde zeiden het zo: 'Ze willen de sporen uitwissen van wat ons is

aangedaan.'

Maar niemand die daarbij stilstond.

De traditionele cultuurmaatschappijen, Heidemij, Grontmij, en ook Rijkswaterstaat, verloochenden hun verleden en voerden de vreemdste opdrachten uit. Kaden slechten die ze dertig jaar geleden hadden aangelegd, sluffers graven in de door hen opgeworpen stuifduinen, heide planten op plekken waar ze eerder hadden afgeplagd - dat soort zaken.

In Groningen zat PvdA-gedeputeerde Gerard Beukema met zijn idee van een 'supermeer voor het Oldambt' op het vinkentouw. Het plassengebied, in eerste projectie 3300 hectare groot, zou recreatie en natuur verenigen. De wrok van de landarbeiders, de lamlendigheid en de graanoverschotten - alle problemen van Oost-Groningen zouden in het water oplossen.

De Provincie vreesde alleen dat de bewoners van het gebied halsstarrig 'nee' zouden zeggen tegen 'het Atlantis van Beukema'. Vooral de verkiezingszege van Koerts NCPN in 1994 was een bedreiging: het kwam erop neer dat de wethouder Ruimtelijke Ordening (in een gemeente waar zeven van de dertien raadszetels door communisten werden bezet) de sleutel tot de Blauwe Stad in handen had.

Koert werd uitgenodigd in de Leefbaarheidscommissie, niemand kon nog om hem heen, en hij bemoeide zich actief met het inundatieplan.

Opvallend genoeg was de NCPN niet tegen; de partij stelde slechts eisen.

Verder had de NCPN allerlei concessies losgekregen voor de 'leefbaarheid' in de Rode Driehoek, zoals een schelpenpad voor de wandelaars en een buslijn die Beerta, Drieborg en Finsterwolde voor het eerst sinds jaren weer aan de regionale

ring van openbaar vervoer zou rijgen.

Wat hadden de boeren misdaan dat zij moesten verdwijnen? Hoe kon een landschap in een paar honderd jaar veranderen van een watervlakte in grasland in bouwland, en vandaar terug in braakland en uiteindelijk weer in water?

Koert had in al die vijfenveertig jaar niet eerder zo'n radicaal plan gezien, maar hij was gaandeweg gaan beseffen dat er radicale maatregelen geboden waren.

'Oost-Groningen vergrijsd en loopt leeg,' zegt hij. 'Beerta heeft tegenwoordig minder inwoners dan in 1889.'

Maar heeft hij dan geen mededogen met de boeren?

'Mijn moeder zei altijd: je hebt slechte en heel slechte boeren, een goeie boer heb ik nog nooit gekend.'

Bij het consulteren van zijn achterban was Koert nooit op sympathie met de boeren gestuit. Het gaat er bij hen niet in, zegt hij dat de boeren moeilijke tijden beleven. Er verschijnen immers steeds modernere en grotere machines op de velden? Komt er een nieuwe meststrooier voorbij, en zeggen de gepensioneerde knechts er wat van, dan roept de boer: 'Hij is niet van mij hoor, maar van de Rabobank.'

Daar trapt geen arbeider in. Alleen al de braakpremie die de boer ontvangt kan oplopen tot een veelvoud van hun AOW-uitkering. 'Dat valt niet recht te praten,' zegt Koert.

Voor hem was het een vreemde gewaarwording dat hij aan het eind van zijn loopbaan ineens in staat werd gesteld om namens het uitgebuite arbeidersvolk wraak te nemen op de 'tsaren van het graan'.

En wel door 'de vruchtbare, rijke landau / waar overvloedige

oogsten / verrijken de landbouwersstand'- zoals het stakingsliedje uit 1929 gaat – eens en voor altijd te verdrinken.

De verantwoording voor de Graanrepubliek geschreven is in maart 1999.

Tien jaar later komt er een nieuwe druk met een extra hoofdstuk niet getiteld de Blauwe Stad maar de Blauwe Revolutie.

Dat nieuwe hoofdstuk geeft niet alleen een beeld van wat er gebeurde toen in 2005 Koningin Beatrix de kraan open zette wat moest leiden tot de Blauwe Stad, maar vooral ook de consequentie van de zeespiegel stijging voor de gehele waterhuishouding.

Op het laatste moment kreeg de Blauwe Stad er een functie bij; waterberging. Door het ophogen van de kades met een halve meter werd er een enorme waterbuffer gecreëerd die bij overstromingsgevaar (1998) door het waterschap Huuze en As benut kan worden als overloop.

Net als de andere toonaangevende figuren van de waterstaat ziet Van Hall geen heil meer in het almaar doorbouwen van krachtige gemalen of het eeuwig ophogen van de dijken, wat die strijd verlies je op den duur. Liever experimenteert hij met verharde dijkkruiden waar de golven overheen mogen slaan. Het adagium 'wie niet dijken wil, moet wijken', dat eeuwenlang borg stond voor het voortbestaan van Nederland, gaat overboord. Komt er een stormvloed, is de dijk niet hoog genoeg, dan kun je de golven ook opvangen en even een stap terug doen. Als meeuwen die nonchalant opvliegen voor een

plens water, zo zal de bevolking achter de zeewering soms even de voeten moeten lichten. Natuurlijk tast het zilte water de bodem aan van de binnendijkse polders, maar zo'n schadepost weegt niet op tegen de bouw van kolossale dijken.

Nieuwe inzichten in waterbeheer maar de echte verrassing wordt tot het laatste bewaard: Hadden niet ook tien jaar terug alle boekmakers hun geld gezet op een verdere daling van de graanprijs? De akkerbouw zou uit dure landen als Nederland verdwijnen en zelfs Sicco Mansholt meende dat we het overtollige land maar beter konden 'teruggeven aan de natuur'. Maar hoe duivels is het gelopen: gelijk met het stijgen van de waterspiegel op de akkers van de Blauwe Stad is de graanprijs uit het dal gekropen, op eigen kracht. De waterstand in het Oldambtmeer bereikte begin 2007 de maximale hoogte, maar de notering van het graan aan de handelsbeurzen bleef doorstijgen. Na decennia van duur stutwerk is de graanprijs in Europa nu, door de werking van de vrije markt, tot boven de bodem geklommen die Mansholt destijds had gelegd. Vraag en aanbod dicteren dat een brood in korte tijd tientallen procenten meer is gaan kosten. Daar zijn verre oorzaken voor ( de vleeshonger van de Chinezen en Indiërs, de behoefte aan bio-ethanol), maar ook nabije: hoe meer land er verloren gaat voor de landbouw, des te schaarser het graan. En gezien de klimaatverandering, met haar toenemende extremen, zullen tegenvallende oogsten als die in Australië (droogte, 2007) en de Verenigde Staten (de orkaan Katrina, 2005) vaker voorkomen dan

vroeger. Anders gezegd: ook de stijgende zeespiegel stuwt de graanprijs op.

Geert-Jan Molema wedt op twee paarden. Hij verbouwt zijn nieuwste schuur tot botenhuis, maar laat zijn oude graanschuur ongemoeid. Die heeft een opslagcapaciteit van duizend ton, er staan drie silo's die tot de rand toe zijn gevuld. De graanteelt rendeert als ooit in de champagnelijaren.

Is Blauwe Stad nu geslaagd of niet, wie het weet mag het zeggen.

Van de 1480 woningen die in 2016 gereed hadden moeten zijn, zijn er tot nu toe 150 gebouwd.

De 1500 kavels die nu verkocht hadden moeten zijn werden er slechts 200.

Het zal duidelijk zijn dat de ambities moesten worden bijgesteld ipv 100 kavels per jaar is het streven nu 30 a 40. Dat lijkt gezien de recessie nog behoorlijk ambitieus.

Feit blijft dat het gebied grenzend aan de Blauwe Stad zichtbaar opkrabbelt: de grote boerderijen, lange tijd zichtbaar verwaarloosd door achterstallig onderhoud, krijgen nieuwe functies en worden opgelapt. De dorpen poetsen de voorzieningen op.

En de Blauwe Stad zelf dan?

Wat er wel gebouwd is (gelukkig minder snel dan de bedoeling was) .... is teleurstellend:

Een verzameling van de meest verschillende woningen met een hoog catalogus gehalte zonder een poging om een zekere samenhang te bereiken.



Een Belgisch dorp in Groningen terwijl die stad een voorbeeldfunctie had voor heel Nederland waar het ging om samenhang en kwaliteit.  
 Je weet nooit wat je burens voor een toer gaan uithalen en hoe groot het Trespa gehalte zal zijn.

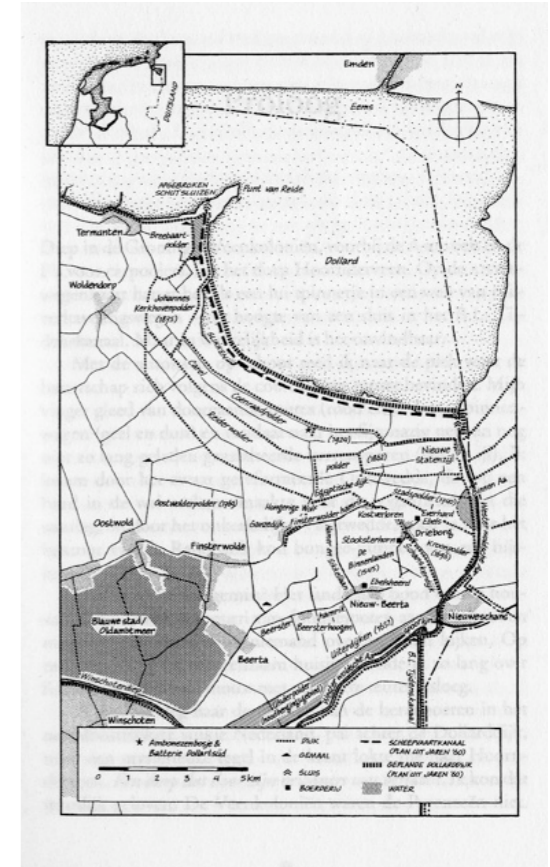
Ik wil er niet wonen.

en Jan Timmer ook niet  
 dat heeft iets dubbels  
 maar ik begrijp het wel

en niet alleen door die  
 fantastische oude boomkwekerij  
 of die bibliotheek annex werkkamer  
 in een trappenhuis dat  
 ook nog uitzichttoren is  
 Ik gun het hem.  
 Hij heeft tenslotte een  
 enorme brainwave gehad  
 en enorm gesjouwd aan het idee.

De uitwerking is een ander verhaal.

**Hans van Beek**





### **Landgoed Weener** *Jan Timmer, 2009*

Om het bijzondere woonhuis van Jan Timmer te bezoeken moeten we met de bus de grens oversteken. Eindbestemming is het Hessepark bij het kleine plaatsje Weener. Hier woont hij sinds 2008 samen met de Duitse kunstenares Elisabeth Tatenberg in het door hem ontworpen Kunsthaus. Ook wel bekend als het landgoed Weener.

Voordat ze aan dit project begonnen woonden ze in een van de oudst bewaarde steenhuizen in dit gebied op de overgang tussen klei en zand. Steinhaus Bunderhee. 2km ten noordoosten van het plaatsje Bunde.

Het Hessepark beslaat 33 hectare grond en was tot circa 15 jaar geleden een boomkwekerij totdat het door een faillissement braak kwam te liggen.

Jan Timmer liet zijn oog erop vallen, maar de gemeente stond in eerste instantie geen bebouwing toe, tenzij de bebouwing een algemeen maatschappelijk doel zou behartigen. Een onderhandeling met de gemeente over een publieke openstelling opende voor Jan en Elisabeth uiteindelijk de deur om een woonhuis en atelier te realiseren middenin dit prachtige gebied. Het totale proces zou nog geen 2 jaar duren.

De uiteindelijke bouw van het kunsthuis heeft zelfs nog geen jaar geduurd. In het najaar van 2007 is men begonnen met de aanleg van de toegangswegen en het graven van de vijver en in augustus 2008 was het al bewoonbaar.







De herkenbare structuur van de boomgaard hebben ze hierbij zoveel mogelijk intact gelaten. Wel hebben ze een aantal zichtlijnen aangebracht en hebben ze het huis zelf ca. 30 graden t.o.v. van de hoofdstructuur gedraaid. Paarden worden ingezet om het onderhoud van het park op een zo natuurlijk mogelijke manier te laten plaatsvinden.

Het huis zelf bestaat voornamelijk uit een betonstructuur. De vloeren en het plafond zorgen voor de verwarming en koeling, gevoed door aardwarmte. Alleen de toren, een kenmerkend object in het centrum van het bouwwerk is geconstrueerd uit hout.

De toren biedt de ruimte aan verschillende werk- en relaxplekken met op elke verdieping een steeds beter wordend uitzicht. Letterlijk hoogtepunt is daarbij het dakterras met een subliem uitzicht op de omgeving. De trap die deze ruimtes verbindt begint breed op de begane grond, maar wordt steeds smaller naar mate je klimt. De ruimtes krijgen hierdoor een steeds intiemer karakter.

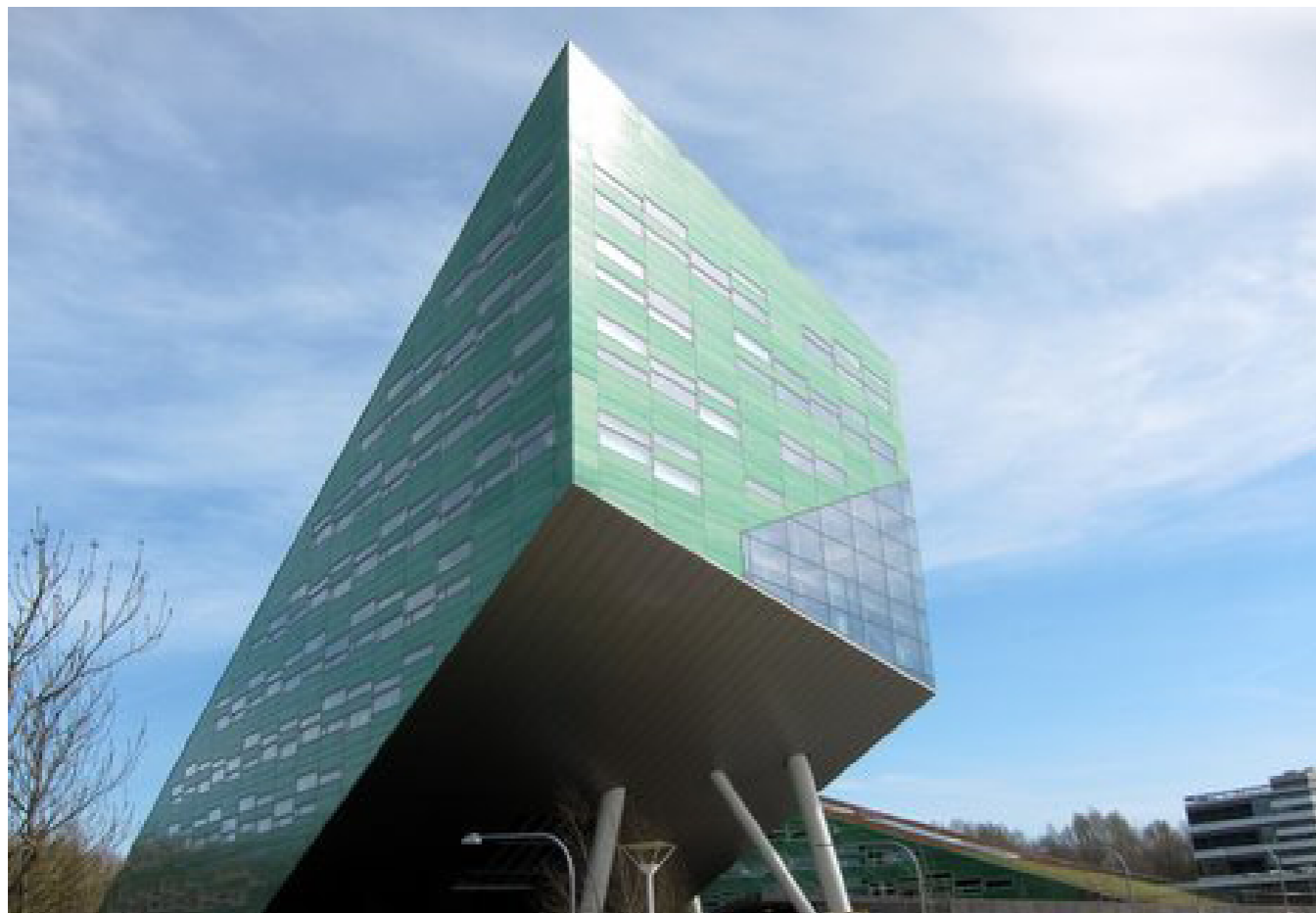
Gek genoeg moest Elisabeth tijdens ons bezoek bekennen dat ze eigenlijk helemaal niet zo veel tijd spenderen in deze ruimtes. De keuken op de begane grond blijkt een veel prominentere rol te spelen in het functioneren van het Kunsthaus.

Helemaal verwonderlijk is dit niet, want ook tijdens ons bezoek was dit het geval. De keuken is omringt door glas en ligt centraal ten opzichte van alle andere aanwezige

functies. Het heeft een directe verbinding met de muziekzaal, waar de concerten worden gegeven en waar exposities plaatsvinden van het werk van Elisabeth. Je kijkt er prachtig over het aangelegde water, het vloeit over in de woonkamer en slaapkamer via een volledig glazen wand (met gekromde fragmenten) en je loopt er zo de besloten binnentuin in. De binnentuin wordt aan de noordzijde omzoomd door een betonnen wand en aan de zuidzijde door een van het woonhuis ontkoppeld cluster van ondersteunende functies. Een overdekte opslagruimte. Het atelier van Elisabeth met een prachtige translucente glaswand voor het noorderlicht en een gastenverblijf dat omschreven kan worden als het verborgen pareltje van de woning. Bijna onzichtbaar van buiten, maar eenmaal binnen blijkt er een eenvoudige maar sfeervolle kamer te liggen waarvan de plattegrond als een slakkenhuis is opgezet, met de privé douche in het hart.

Het hele huis ademt kunst. Niet alleen de woning zelf, maar ook de inrichting ervan. Uiteraard zijn er verschillende schilderijen van Elisabeth te bewonderen, voornamelijk in de muziekzaal en de aanliggende galerieruimte, maar daarnaast bevinden zich er ook verschillende foto's, sculpturen en zelfs sierraden. Bijna allemaal ontworpen door leden uit de familie Tatenberg, dat voornamelijk uit kunstenaars blijkt te bestaan.

Onze groep heeft hier uitgebreid van kunnen genieten onder het genot van een kopje thee of koffie. Bij het verlaten van het terrein begreep iedereen wel waarom de georganiseerde concerten elke keer weer een succes blijken te zijn.



## **Faculteit Levenswetenschappen, Zerniketerrein Groningen**

*Uytenhaak, 2010*

Mimicry is het nieuwe gebouw voor het Centrum voor Levenswetenschappen van de Faculteit van Wiskunde en Natuurwetenschappen van Rijksuniversiteit Groningen (RUG).

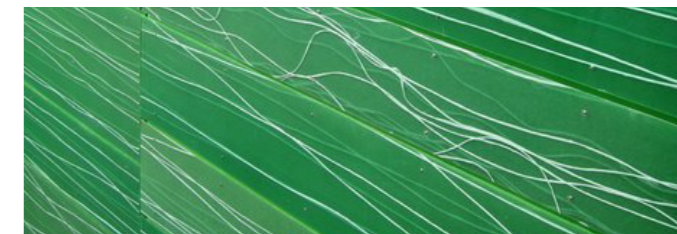
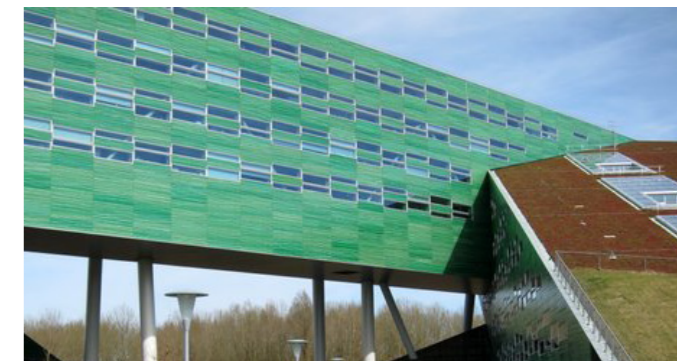
De drie onderzoekssferen van het Centrum voor Levenswetenschappen zijn ondergebracht in twee vleugels en de brug die de bovenbouw vormt. Uitgangspunten voor de interne organisatie zijn interactie, dynamiek en flexibiliteit. Daar 'wandelingen' belangrijk zijn op plaatsen waar mensen samenwerken, is het gebouw zo gemaakt dat je het kunt doorkruisen in verschillende circuits.

Voor de verdiepingen is een zonerings toegepast, waarbij laboratoria en kantoren steeds in twee tegenover elkaar liggende gebieden geplaatst kunnen worden. De flexibiliteit van dit model is vergroot doordat daartussen nog een derde zone wordt toegevoegd waar diverse ondersteunende ruimten plaats kunnen krijgen. Door toevoeging van vides en dwarsverbindingen in het midden van de relatief diepe vleugels ontstaan ook circuits over de verdiepingen heen.

Het bureau vergelijkt het gebouw met een lichaam dat zich uit de grond opricht en ook gedeeltelijk verdwijnt in het perspectief en het hellende maaiveld. De zichtlijnen accentueren de open ruimte in plaats van de massa van het gebouw. Het poorteffect maakt dat je er doorheen kijkt in plaats van ertegenaan.

Het ontwerp is onderdeel van het stedenbouwkundige plan van West 8 voor het Groningse Zernike complex. Aan de noordzijde is ruimte gereserveerd voor de dierenverblijven, aan de zuidkant voor de kassen en proefvelden.

## **Aryan Sikkema**







### **Woon-werkboerderij Frytemaheerd**

*Verbouwing DAAD architecten 2006 en 2009*

In een voormalige boerderij in Middag Humsterland, op de terp van Frytum, zijn een woning en een 'dependance' van het kantoor van Enno Zuidema Stedebouw ondergebracht. Het is een exemplarisch voorbeeld van nieuwe gebruik van een monumentale erfenis uit een agrarisch verleden. Van boerderijen als deze zullen er de komende twintig jaar nog duizenden vrijkomen. Transformatie tot bedrijfsgebouw, woning of een combinatie van beide kan één van de antwoorden leveren op het krimpvraagstuk.

De oude kop-hals-romp-boerderij is in de loop van de geschiedenis al vaker op pragmatische wijze verbouwd. Hoewel dit aan de buitenzijde niet direct zichtbaar is heeft dit in het interieur tot soms wonderlijke ontmoetingen van functies, ruimten en volumes geleid. Zo loopt de 'hals' door tot in de 'romp' (schuur) en is het aanzienlijke hoogteverschil van de terp in de gebouwen beleefbaar. Een lange, rechte route verbindt alle bouwdelen van de achtergevel van schuur tot voorhuis. Na verbouw van het voorhuis en uitbreiding in de schuur met een keuken, patio, badkamers en slaapvertrekken werd in 2009 het kantoor van Enno Zuidema Stedebouw achter in de schuur ontworpen en opgeleverd. De uitbreidingen van de woning in de schuur zijn amorf van karakter en borduren zo voort op de verbouwgiedenis van de boerderij. Het kantoor is duidelijk als een zelfstandig volume in de schuur vormgegeven. Alle nieuwe functies zijn in de 'zijbeuken', het gebied tussen de gebinten en de buitengevel geplaatst, waarbij de zware gebinten niet

worden geraakt. Op deze wijze blijft de centrale schuurruimte leeg en is de maat van de kap overal beleefbaar. De functies in de randen zijn bepaald, het 'middenschip' is vrij voor allerlei invullingen, zoals speelruimte, opslag, werkplaats of concertruimte. Ten behoeve van daglichttoetreding zijn bestaande openingen gebruikt (soms opnieuw geopend) of nieuwe openingen toegevoegd. Een toekomstige uitbreiding van het kantoor met een eerste verdieping is mogelijk onder de kap. Het idee van de boerderijschuur als grote paraplu waaronder losse, nieuwe volumes als meubels in de ruimte is een ontwerpconcept dat niet alleen ruimtelijk bijzondere kwaliteiten oplevert, maar ook bouwfysisch en in het gebruik buitengewoon goed past bij nieuwe gebruiksvormen van bestaande schuren. De gehele schuur isoleren zou een situatie opleveren waarin de kap niet meer kan ventileren en een beetje bewegen (zoals een schuur doet), de draagconstructie ingepakt is en er een enorm volume warm gestookt zou moeten worden. Als interieurelementen zijn losse volumes onder kap eenvoudiger te maken, bouwfysisch te optimaliseren en bovendien laten zij de kap intact. Met een warmtepompsysteem is het beperkte volume van het kantoor eenvoudig op temperatuur te houden en in de zomer te koelen. Het klimaat in de niet verwarmde 'tussenruimte' is zodanig dat hier het overgrote deel van het jaar allerlei onderdelen van het woon- / werkprogramma een plek zullen vinden. De bruikbare ruimte beweegt mee met de seizoenen. Frytum is een wierde in de gemeente Zuidhorn in de provincie Groningen (Nederland). De wierde ligt aan de rand van het

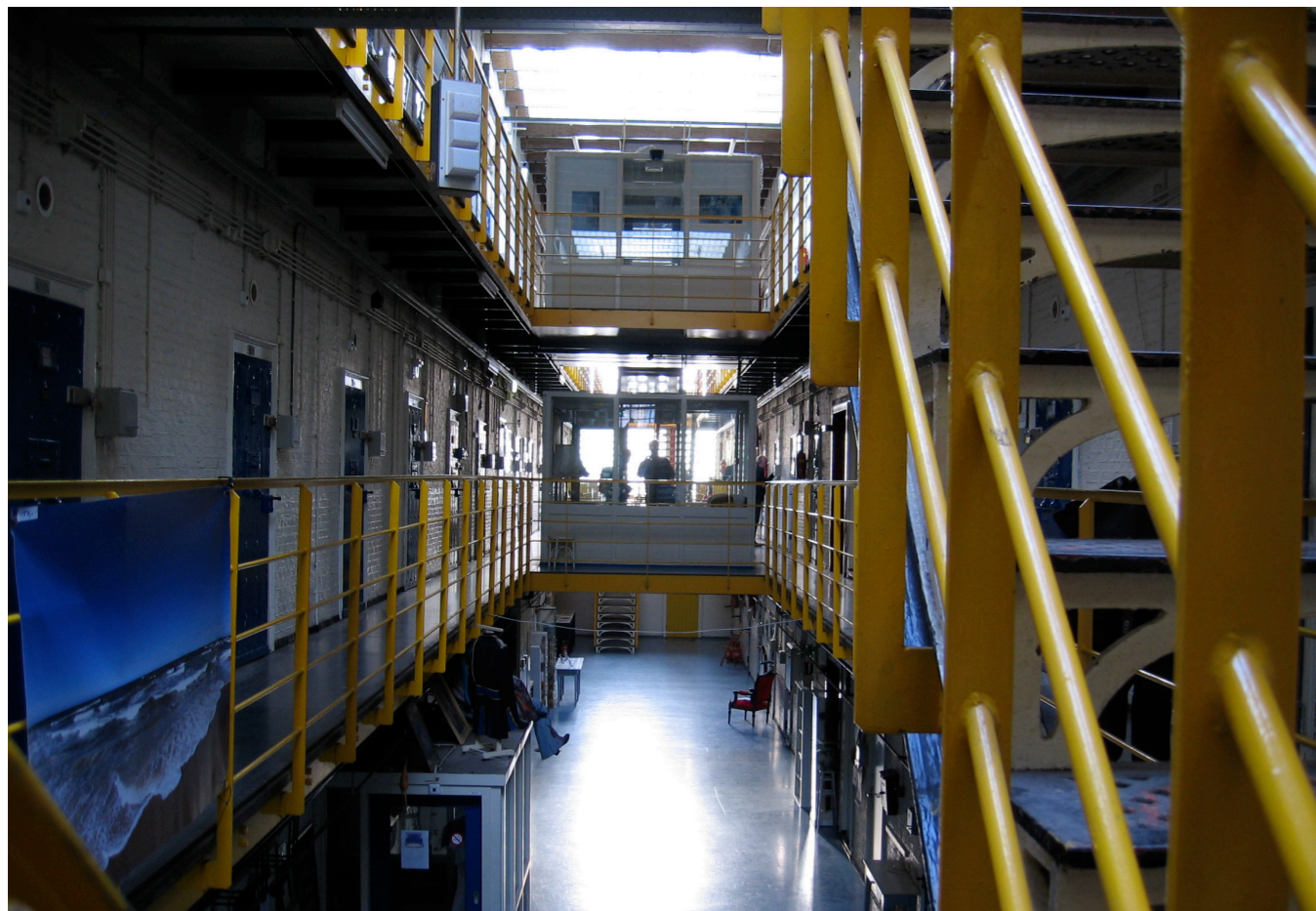




voormalige eiland Humsterland en heeft een hoogte van 2,1 meter boven NAP. Bij de wierde heeft vroeger een borg gestaan, het Fritemahuis. De eerste vermelding van deze borg, toen waarschijnlijk nog een steenhuis, dateert uit 1453. In 1678 was het huis echter al van geringe betekenis. De plaats waar de borg heeft gestaan is nog vaag in het landschap te herkennen aan een flauwe laagte in het land. Hiernaast staat nu de boerderij Frytemaheerd, die een gevelsteen met het jaar 1818 heeft. Aan de achterzijde van deze boerderij resteert nog een stuk van de vroegere gracht van het Fritemahuis.

*Tekst uit excursiegids*





### **Blokhuispoort**

*Voormalige Strafgevangenis en Huis van Bewaring te Leeuwarden*

Het complex is een van de meest karakteristieke negentiende-eeuwse penitentiaire inrichtingen van Nederland. De Blokhuispoort bestaat al vele honderden jaren als gevangeniscomplex. De oudste kern van het hoofdgebouw wordt gevormd door het tuchthuis uit 1661. Dit staat op de plek van een voormalige dwangburcht. De Friezen veroverden de dwangburcht op de hertog van Saksen en veranderden die in een gevangenis.

Het complex is van historisch belang vanwege de lange continuïteit van penitentiaire functies op deze plaats (sedert 1580). Op 1 april 2008 heeft justitie de huur opgezegd en heeft het gebouw leeg achtergelaten. Rijksgebouwendienst is eigenaar van het monumentale gebouw en wordt beheerd door bureau CareX. De voormalige gevangenis "De Blokhuispoort" heeft een tijdelijke functie gekregen van cultuurcentrum. De gevangenis valt onder de zwaarste categorie rijksmonumenten, samen met bijvoorbeeld het Rijksmuseum of de Ridderzaal. Deze categorie 1 monumenten mogen in beginsel nooit verkocht worden.

*Tekst uit excursiegids*





### Zondag 3 april

- Rondwandeling Leeuwarden
- Abe Veenstra over atelier Fryslan
- Museum Belvedere
- Landgoed Oranjewoud





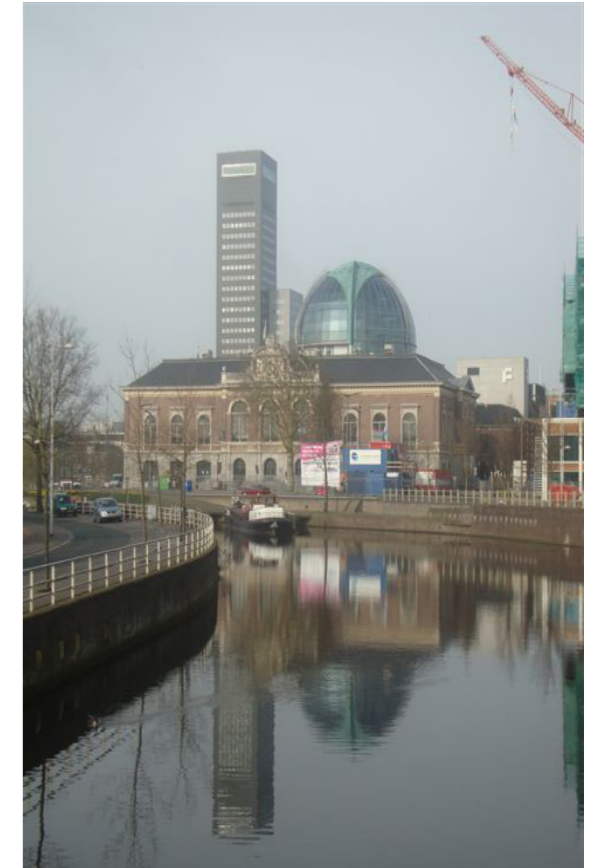
### **Leeuwarden, Wandeling onder leiding van Chris Vegter**

De Tweebaksmarkt verandert, tegenover ons vertrekpunt, Grand Hotel Post Plaza, is het nieuwe provinciehuis bijna af. Het complex waarin 900 ambtenaren worden ondergebracht, beslaat een heel stratenblok. Een paar mooie oude panden zijn gerestaureerd, de rest is historiserende nieuwbouw van de hand van Sjoerd Soeters. Voor de enorme kantoortoren zocht Sjoerd inspiratie bij de oude Friese stadhuisjes, de schoorstenen verving hij door misplaatste lichttoren. Schuin tegenover het provinciehuis staan het oude postkantoor (1904, arch. C.H. Peters) en het telegraafkantoor leeg of vrijwel leeg. Ook het Fries Museum en de, in 1995 onder de straat daarmee verbonden, renaissance Kanselarij komen binnenkort leeg. Onvermijdelijke vraag: was die immense toren echt nodig? Chris wijst nog op de door hem in de jaren '80 ontworpen nieuwbouw ter vervanging van het 19e eeuwse Ritske Boelemahofje en het prachtige pandje van De Utrecht met tegeltableaus en beeldhouwwerken (1904 A.J. Kropholler en J.F. Staal), dan lopen we richting Blokhuispoort en Blokhuispoortbrug, een hydraulische brug vormgegeven als ophaalbrug: in een lichtblauwe boog hangt een tegengewicht zonder gewicht en functie. Vanaf de brug zien we de koepel van de Frieslandbank, ontwerp Aat van Tilburg, daarachter de hoge zwarte kantoortoren met een lager grijs deel van Abe Bonnema, ervoor het 19e eeuwse beursgebouw, al sinds midden jaren '70 openbare bibliotheek, een vroeg voorbeeld van transformatie. Daarnaast transformeert Jo Coenen een jaren '70 gebouw tot winkels met daarop één laag parkeren en vier lagen luxe woningen. Dichterbij rechts, we staan nog steeds op de



brug, is een voormalig bankgebouw (1921) nu daklozenopvang. Tussen beide laatst genoemde gebouwen ligt aan het grachtje de Weeze, de hoerenbuurt, een aardige combinatie. We lopen naar het Zailand, waar het Mercuriusplein wordt volgebouwd: uitbreiding en vernieuwing van een ouder winkelcentrum met woningen erboven van Niek van Vugt. Mercurius moest daarom weer verhuizen, nu naar de open ruimte voor de bibliotheek. Aan het Ruiterskwartier een gebouw van vader Vegter, later door Chris verbouwd tot boekwinkel, nu weer verbouwd voor Selexyz met een los hangende glazen gevel voor de bestaande. Bonnema liet 18 miljoen na voor nieuwbouw van het Fries Museum, bepaalde de plaats: op het Zailand/Wilhelminaplein en de architect: Hubert Jan Henket. Stedenbouw en architectuur d'outre-tombe noemt Chris dit. Behalve het museum komt langs de noordwand van het Wilhelminaplein een rij winkels met woningen van Sjoerd Soeters. Hierdoor staat het monumentale justitiegebouw niet meer symmetrisch aan het plein, het plein wordt kleiner en mooier van verhoudingen, maar voor markt en kermis is geen plaats meer. Alles is nog in aanbouw maar een artist impression toont hoe het wordt. Onder het plein een parkeergarage. Toen Bureau Vegter dit in de jaren '70 voorstelde vond men dat belachelijk, het kan verkeren.

Johan Schepers en Anne-Lot Haag







### Abe Veenstra over Atelier Fryslan

Na een gastvrij onthaal in het kantoor van Chris Vegter met verrukkelijke broodjes en blikjes (!) champagne, vertelt Abe Veenstra, landschapsarchitect, over het werk van Atelier Fryslan.

Atelier Fryslan is door de provincie Friesland ingesteld naar aanleiding van het streekplan 'Om de kwaliteit fan de romte' uit 2007. Er werken 6 mensen. Doel van het Atelier is bewustwording te stimuleren van de ruimtelijke kwaliteiten van het zeer diverse Friese landschap. Taak van het atelier is te inspireren en te adviseren in de beginfase van ruimtelijke planprocessen. Dat doet het Atelier door ontwerpend onderzoek in samenspraak met betrokkenen op diverse schaalniveaus. In principe kan iedereen die actief is op het gebied van ruimtelijke ontwikkeling, bijvoorbeeld overheden, projectontwikkelaars en dorpsverenigingen een vraag om advies bij het atelier indienen. Het Atelier bestaat nu 2 jaar en heeft een flinke hoeveelheid adviezen (gevraagd en ongevraagd) en activiteiten op zijn naam staan.

Een voorbeeld van een advies is 'Fryske wyn' dat gaat over windmolens. De aanleiding was dat er een wildgroei van molens en molentjes in het landschap aan het ontstaan is. Hoofdpunten uit het advies zijn: houdt delen van de provincie vrij, kies voor karakteristieke opstellingen (zoals lange lijnen/rijen langs de kust en rasters in het water aan weerszijden van de afsluitdijk) en organiseer vervanging. Een ander advies is 'Werkend landschap' waarin kansen worden blootgelegd voor verbetering van de ruimtelijke kwaliteit op en rond bedrijventerreinen.

Een voorbeeld van een activiteit is 'Vliegerfoto's Fryslan'. Het landschap is gefotografeerd vanuit vliegers, waardoor

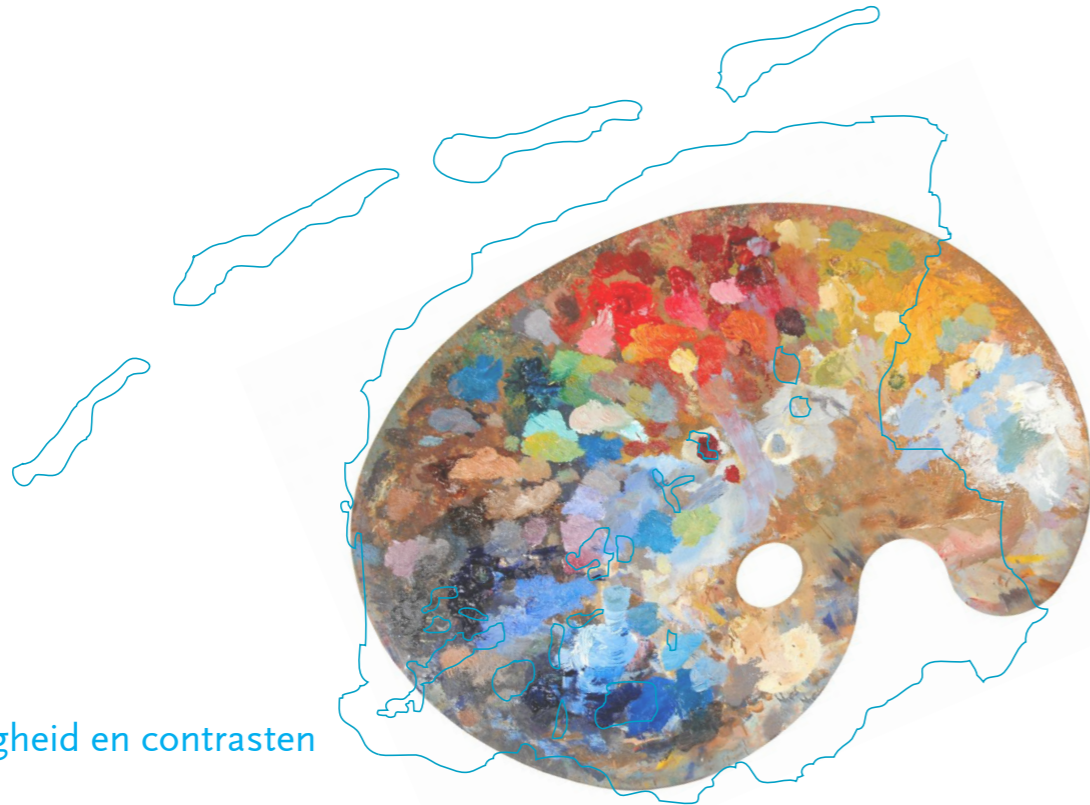
de schoonheid en de diversiteit van het landschap heel goed zichtbaar wordt. Er is een fototentoonstelling gehouden en de foto's zijn gebundeld in een prachtig boek.

Het Atelier doet niet alles zelf. Voor ontwerpend onderzoek, fotoprojecten enz. worden verschillende ontwerpers uitgenodigd.

Atelier Fryslan is geëvalueerd en succesvol bevonden, dus mag nog weer twee jaar (2011 en 2012) door.

Mechtild Linssen

het palet:  
veelkleurigheid en contrasten



#### Klaas Kingma over Ontwerplab Krimp

Het ontwerpend onderzoek van het Atelier lijkt heel veel op de werkwijze die wij kennen van ontwerpstudies van Stawon en BNA, zoals Ontwerplab Krimp, dat ik in opdracht van de BNA, Aedes en KEI heb georganiseerd en waar Klaas Kieft aan meegedaan heeft. Zijn ontwerpteam had Franekeradeel als studiegebied. Leuk dat hij de studieresultaten heeft meegenomen en ook nog even aan het excursiegezelschap laat zien. Onder de noemer 'Lyts mar grutsk' (wees maar trots) presenteert Klaas de krimpstrategieën van zijn team, die in eerste instantie gericht zijn op het benutten van de kansen van het landschap voor economische activiteiten, zoals grootschalige landbouw en energieteelt, windenergieproductie, kleinschalige biologische landbouw rond de dorpen en natuurontwikkeling en recreatie. In tweede instantie wordt aangestuurd op behoud en verdeling van enkele belangrijke voorzieningen onder de grotere dorpen die voor het hele gebied redelijk bereikbaar zijn. Tenslotte wordt ingezoomd op twee dorpen en aanbevolen om daar met beleid woningen te slopen, opdat de slechtere delen van de woningvoorraad verdwijnen en de relatie van de resterende woongebieden met het landschap kan worden versterkt, waardoor de waarde daarvan toeneemt.

Terecht merkt Klaas op dat de beweging van krimp als bedreiging naar krimp als kans begint met regionaal willen samenwerken. De provincie Friesland heeft dat inzicht al geruime tijd. Maar de gemeenten hebben daar nog moeite mee. Het schijnt dat de moeite die dorpen vandaag de dag hebben om samen te werken gelijkenissen vertoont met de twistende vetkopers en schieringers die vroeger de Friese dorpsgemeenschappen verdeelden.

Mechtild Linssen





### **Landgoed Oranjewoud** *Michael van Gessel, 2005*

Oranjewoud, a country estate built by Daniel Marot for the Frisian branch of the House of Orange, dates from around 1700. The original formal lay-out that bordered the still existing park had disappeared. The Dutch Forest Service, administrator of the estate had the intention to reconstruct this part of the park.

In the meantime an initiative was born to establish a museum of modern Frisian artists on Oranjewoud. In consultation with the Government Department for the Preservation of Monuments and Historic Buildings a location for the museum was chosen in the axis of the estate as a counterpart to the existing house.

In a limited competition a plan was asked for to reconstruct the existing grounds, establish a museum garden and embed the whole in the surroundings. This plan was chosen unanimously. It is extremely simple.

#### **Scheme**

The main layout of the original estate was respectfully accepted as an inspiration for the present intervention. All superfluous frills were removed. Oranjewoud derives its beauty and strength from the restrained rectilinear and elongated avenues flanked by woods and meadows. The northern part opens up to the vast flat landscape of Friesland.

#### **Museum**

The museum is anchored to the site, but not part of the reconstruction. Its prominent position in the axis of the formal garden connects the new building to the existing country house. Seen from the house, the museum acts as a screen between the garden and the agricultural land

beyond.

#### **Water**

The Grand Canal in the axis of the estate is extended in northerly direction and runs under the elevated museum building. There the canal extends into a new body of water with two rectangular islands on both sides. The islands are planted with acacia trees in platoon formation to create a museum garden.

#### **Environs**

The surrounding landscape is deliberately left as open as possible to emphasize the extent of the Oranjewoud estate. It is organized as an ecological green area with lots of water, meadows, flower pastures and reed-lands. The original pattern of ditches has been directional for the lay-out.

*Tekst uit excursiegids*



### **Museum Belvedere INBO (Eerde Schippers), 2005**

Het laatste onderdeel van onze excursie bestaat uit een wandeling over het Landgoed Oranjewoud naar museum Belvédère, hét museum voor moderne en hedendaagse Noord-Nederlandse kunst.

Het museum Belvédère maakt geen deel uit van de reconstructie van het landgoed Oranjewoud maar ligt op de grens van de nieuwe vierde en de nog aan te leggen vijfde "kamer". Wandelend om het parkgedeelte van het landgoed, de Noordelijke tuin, loop je tegen het grand canal aan, een brede waterloop die fungeert als centrale as met zichtlijn van het landhuis naar het nieuwe museum.

Het grand canal was al in het tuinontwerp van Marot een centrale as. Bij de reconstructie zijn de oevers vrijgemaakt zodat het doorzicht weer wordt ervaren.

Zoals het museum daar ligt is adembenemend. Ik had het museum nog niet eerder van deze kant benaderd maar op deze manier ervaart men bij uitstek hoe goed het in zijn omgeving is ingepast.

Voordat we bij het museum de brug over het grand canal overlopen geeft Eerde Schippers van Inbo een korte toelichting op zijn ontwerp.

Het museumgebouw is ontworpen als een "kijkdoos" dwars over het grand canal.

Het gebouw is 104 meter lang en 13 meter breed.

Het is als het ware ondergeschikt gemaakt aan de er binnen tentoongestelde kunst, het faciliteert slechts en wordt door zijn ligging en vormgeving volledig opgenomen in zijn omgeving.

Het gebouw is bekleed met donkere natuursteen. Het is de bedoeling dat de gevels in de loop der tijd schuilgaan achter

de bomen en in bezit worden genomen door mossen en planten.

Alleen ter plaatse van het grand canal zijn er glazen wanden. Hier bevindt zich het museumcafé zodat men ook vanuit het museum een prachtig zicht heeft op het museumpark aan de ene kant en in de verte het landhuis van Oranjewoud. Dit maakt het museumcafé tot een aangename ruimte om te verblijven.

Opvallend is dat de gevels niet tot op de grond bekleed zijn met natuursteen. De onderste rand bestaat uit glas. Dit geeft het gebouw iets lichtvoetigs. Hierdoor wordt voorkomen dat de donkere natuursteen het gebouw te massief maakt.

Bijkomend voordeel is dat hierdoor tevens indirect licht naar binnenkomt op een manier die gunstig is voor het tentoonstellen van de schilderijen.

Tot slot gaan we het museum binnen en kunnen ervaren dat het gebouw als museum heel plezierig is en dat het uitzicht vanuit het museumcafé aan de verwachtingen voldoet.

**Virginia Doelwijk**



## Deelnemers

Evy Augusteijn  
Hans van Beek  
Francisca Benthem  
Fridjof van den Berg  
Liesbeth Boeter  
Hugo Boogaard  
Friso Broeksma  
Rob Budding  
Juliëtte Daniëls  
Marlies van Diest  
Otto van Dijk  
Virginia Doelwijt  
Henk Döll  
Bart Duvekot  
Netty Fels-Mamahit  
Anne-Lot Haag  
Klaas Kingma  
Jan Klomp  
Bas Liesker  
Karin Laglas  
Mechtild Linssen  
Marianne Loof  
Adriaan Mout  
Johan Schepers  
Edward Schuurmans  
Aryan Sikkema  
Gerrit Smienk  
Ria Smit  
Jurriaan van Stigt  
Anja Stokkers

Jaap van Trigt  
Juil van Trigt  
Chris Vegter  
Joke Vos  
Marian van der Waals  
Minke Wagenaar  
Sybrant van der Werf  
Niels Woesthuis  
Ruud Wilmink  
Vera Yanovshtchinsky

## Organisatoren

Rob Budding  
Edward Schuurmans  
Chris Vegter  
Joke Vos  
Minke Wagenaar

## **Colofon**

Redactie:

Heren 5 Architecten

Jan Klomp, Bas Liesker, Liesbeth Boeter

Eindredactie:

Liesbeth Boeter

Foto's:

Alle deelnemers

Met speciale dank aan Minke Wagenaar en atelier Fryslan

Lay out:

Heren 5 Architecten

Datum eerste uitgave:

01-09-2011