

# EXCURSIE BELGIË APRIL 2010

9 april 2010 | dag 1 | Gent en omstreken

**09.00 vertrek Breda**

11.00 aankomst Gent **1 les Ballets C de la B - LOD**

**12.00 vertrek Gent**

13.15 aankomst Menen **2 Stadhuis te Menen**

**14.15 vertrek Menen**

15.15 aankomst Oudenaarde **3 Kapel Onze Lieve Vrouw van Kerselare**

**16.00 vertrek Oudenaarde**

16.30 aankomst Eke / Nazareth **4 woonhuis Juliaan Lampens**

**17.15 vertrek Eke / Nazareth**

17.30 aankomst Sint-Martens-Latem **5/6 woonhuis Van Wassenhove / woonhuis Van**

**Boogaard**

**18.30 vertrek Sint-Martens-Latem**

19.30 aankomst Brussel

**09.00 vertrek Breda**  
**11.00 aankomst Gent**

Les Ballets C de la B  
Bijlokekaai 1  
B - 9000 Gent  
tel +32 9 2217501  
[www.lesballetsde-la-b.be](http://www.lesballetsde-la-b.be)



# 1 les Ballets C de la B - LOD

jan de vylder architecten, 2008



Eine Tanzcompagnie und ein Musiktheater haben sich zusammengetan, um zu neuen Probestudios zu gelangen.

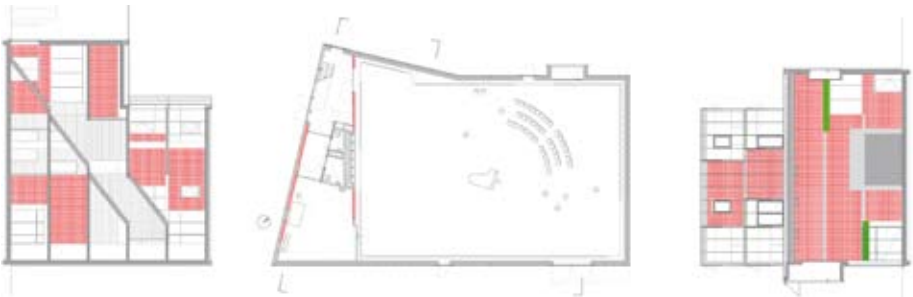
In dem zerklüfteten Quartier Bijloke in Gent haben Jan de Vylder Architekten eine jahrelange Konzeptionsphase mit zwei überraschenden Bauten abgeschlossen.

Seit dem 13. Jahrhundert war in Gent das am Ufer der Leie gelegene Gelände Bijloke der Krankenpflege vorbehalten. Eines der herausragenden Beispiele mittelalterlicher Hospizarchitektur in Europa und zugleich Prunkstück der Gesamtanlage ist der große gotische Krankensaal mit seinen imposanten hölzernen Dachbindern. Auf dem Areal befindet sich auch die ehemalige Abtei der Zisterziensernonnen, die zu Zeiten des Barocks umgebaut und erweitert wurde. In der zweiten Hälfte des 19. Jahrhunderts kam es mit dem für jene Epoche typischen Pavillonbau erneut zu einer wesentlichen Erweiterung. Nach 1945 verlor das historische Bijloke mit dem Neubau eines

# 1 les Ballets C de la B - LOD



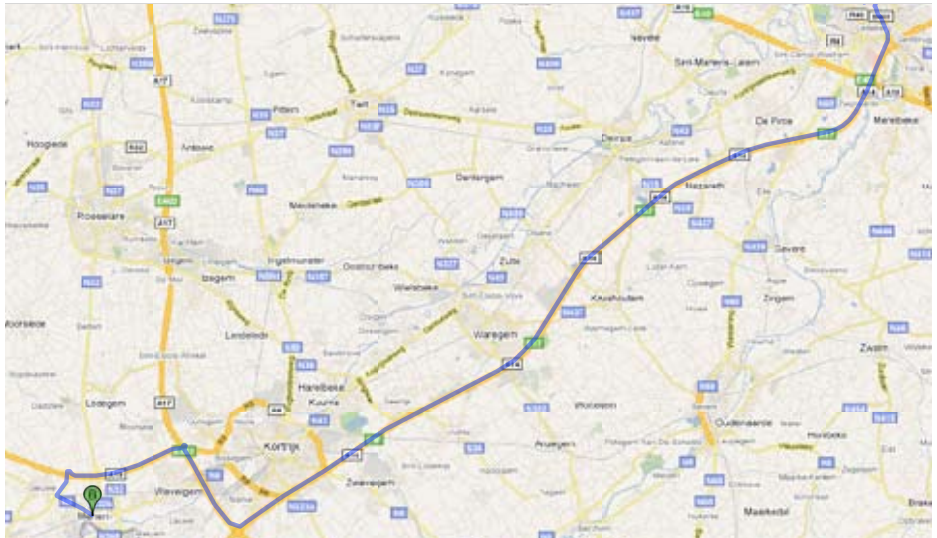
Krankenhauskomplexes an anderer Stelle seine ursprüngliche Bestimmung. In den neunziger Jahren fasste die Stadtverwaltung den Beschluss, das Gelände zu einem Zentrum für Musik, Tanz und Kunsterziehung auszubauen. Der gotische Krankensaal ist heute der größte Konzertsaal der Stadt, und in den Pavillons sind Kunstakademie und Konservatorium untergebracht. Die frühere Bijloke-Abtei wird gegenwärtig zum Genter Stadtmuseum (STAM) umgestaltet, das voraussichtlich 2010 eröffnet wird.  
(vollständige tekst zie **Bauwelt** 41|2009)



**12.15 vertrek Gent**

**13.15 aankomst Menen**

Stadhuis Menen  
Grote Markt 1  
8930 Menen  
tel +32 56 529 200  
[www.menen.be](http://www.menen.be)





## 2 Stadhuis te Menen

noA architecten, 2007



### Restauratie en uitbreiding van het Stadhuis te Menen

Het bouwblok van het stadhuis beschikt over een aantal unieke kwaliteiten. Het betreft een historisch waardevol en beschermd pand; het ligt onafhankelijk tussen twee markten en bezit hierdoor een sterke stedenbouwkundige uitstraling; het volume laat toe - ook in de 21e eeuw - zowel administratieve, bestuurlijke als protocollaire activiteiten te huisvesten.

Het ganze bouwblok van ca 40 bij 40 meter oogt van buitenaf als een geheel maar dit was niet altijd het geval. Enkel U-vormige vleugel uit de 18de eeuw met binnenkoer naast het Belfort is het oorspronkelijke stadhuis met gevangenis. De L-vormige vleugel is 19de eeuws en bestaat uit woningen, een rij van vijf bescheiden woningen met winkels op de begane grond aan de leperstraat die helemaal niets met het stadhuis te maken hadden en de ruimere commissaris- en secretariswoning aan de groentemarkt. De gevels hadden een gelijkaardige lichte kleur om te suggereren dat ze bij elkaar hoorden. Het Belfort was hierop een uitzondering.

## 2 Stadhuis te Menen



De bouwkundige ingrepen concentreren zich op een aantal eenvoudige doelstellingen. De structuur van de historische panden wordt hersteld waarbij alle 20ste eeuwse invullingen worden afgebroken; de indeling van de oorspronkelijke woningen wordt gerespecteerd; twee filigrane structuren met een sterke expressieve kracht worden toegevoegd. De ene uit staal en ingevuld met glas, staand in de voormalige tuinen, in het centrum van het stadsblok dicht bij de achtergevels; de ander helemaal uit beton, net passend binnen de voormalige bogenkoer.

De stalen structuur zorgt dat de aparte gebouwdelen samen als één gebouw kunnen functioneren. De constructie is de letterlijke vertaling van de hoogteverschillen rondom en organiseert zo de circulatie via de achtergevels vanuit het centrum van het blok. De ruimte die beschreven is binnen de structuur is een grote buitenkamer. Hier kunnen de Beiaardconcerten doorgaan, hier hangen grote lampen die het enigszins de kwaliteit van een binnenkamer verlenen.

De betonnen structuur ondersteunt de raadzaal die als dak dient voor de nieuwe inkomhall. Van hieruit overziet men het volledige gebouw, de achtergevels van de woningen waar de diensten zich bevinden en vangt men een glimp op van de raadzaal. Rondom de bogenkoer, in het oorspronkelijke stadhuis bevinden zich de bestuurlijke en protocollaire functies.

In de administratieve kantoren ervaart men terug zeer nadrukkelijk de atmosfeer van het wonen. Deze ervaring staat in een krachtig contrast tot de verwachtingen die men heeft van een hedendaags kantoorgebouw en maakt van het nieuwe stadhuis een unieke plek. Het verleden blijft op een rijke maar niet beperkende wijze aanwezig in de toekomst.



## 2 Stadhuis te Menen

---



De woningen bestaan terug uit kamers, waarvoor kunstenaar Benoît werd gevraagd een behangpapier te ontwerpen, de winkels hebben terug etalage-ramen en toonbanken als balie. De gevangeniskoer wordt terug een donkere en besloten buitenruimte en de toegang tot het Belfort en de schuilkelder onder de Voormarkt.

Aan de buitenzijde wordt de homogeniteit van het bouwblok hersteld, de kleur van de gevels werd gekozen in functie van de natuurstenen voorgevel. Ook het nieuwe geveldeel is samengesteld uit witte betonnen elementen en schrijft zich in het geheel in.

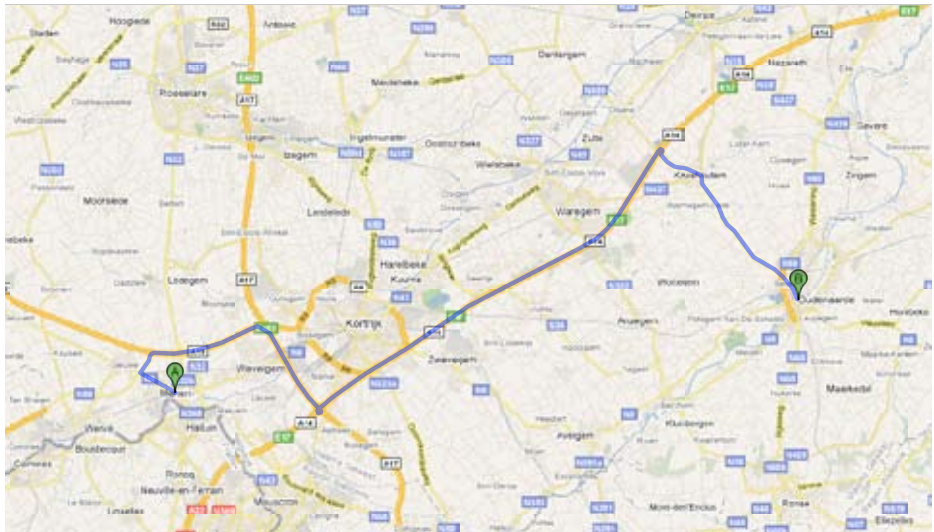
Binnenin echter wordt de bestaande heterogeniteit van de gebouwdelen zichtbaar en waar het kan benadrukt: via onverwachte doorgangen en doorzichten en soms uiteenlopende materialen.

De opdracht omvat de volledige herinrichting en meubilering van het complex. Fotograaf Dirk Braeckman zorgt voor het project van kunstintegratie. Het project is het resultaat van een selectieprocedure volgens de Open Oproep.

**14.30 vertrek Menen**

**15.15 aankomst Oudenaarde**

kapel Onze-Lieve-Vrouw van Kerselare  
Edelareberg 61  
9700 Oudenaarde



## Beton als toegevoegde waarde

In een poging de bebouwde omgeving een plaats te geven in cultuur, gemeenschap, historische interpretatie en de waarde van identiteit, verdeelt Pieter Uyttenhove (1) de Belgische architectuurscène in drie stromingen (2). In de eerste plaats zijn er de architecten die de banaliteit van trapegevels, oude hoeves, kastelen met kantelen en monumenten met frontons en kolommen ernstig nemen, haar esthetiseren, uit haar verband halen en een culturele plaats geven. Tegenover deze te verwerpen realiteit plaatst hij een andere praktijk die de lamtheid overstijgt en een geheel nieuw universum creëert vol ideologie. Zoveel antipathie er uit zijn schrijven naar voor komt voor de eerste twee 'scholen', zo vol bewondering zijn zijn woorden over een derde stroming die wordt gekenmerkt door een zeer experimentele en persoonlijke benadering. "Hier wordt gezocht naar de oorspronkelijkheid van de vorm en het concept, naar de kracht van het geïsoleerde object, naar een eigenge-reide architectuurtaal." Onder deze traditie van autonome oeuvre-architectuur, plaatst hij de in 1926 in De Pinte geboren architect Juliaan Lampens.

In 1940 zette hij zijn eerste stappen aan de kunsthumaniora van Sint-Lucas Gent waar hij tien jaar later afstudeerde als architect. Deze toenmalige strenge katholieke school bleek bovendien de meest vooruitstrevende architectenschool van ons land zodat Lampens hier volop zijn modernistische visie en zijn affiniteit met het werk van Le Corbusier en Mies van der Rohe kon ontwikkelen. Bij het opstarten van zijn eigen praktijk in Eke in 1950 had het Modernisme hier nog geen voet aan de grond gekregen en bouwde Lampens aanvankelijk klassiek met enkele modernistische details. Pas na de wereldtentoonstelling van 1958 keerde het tij langzaam en kon hij zich toeleggen op de minimalistische betonarchitectuur met een eerlijk materiaalgebruik, een constructieve logische opbouw en soberheid zonder folklore. De door vorm en materiaalgebruik akoestisch perfecte Kapel van de Onze Lieve Vrouw van Kerselare (1964-1966) betekende tenslotte de doorbraak. Over zijn voorliefde voor beton zegt hij zelf in een interview met Koenraad De Wolf (3): „Baksteen blijft een van de beste bouwmaterialen, maar helaas zijn de gebruiksmogelijkheden beperkt. Ik ben niet verliefd op beton, maar wel op de mogelijkheden die dat materiaal biedt. Het constructieve gebaar dat je als architect stelt, is immers de eerste stap naar schoonheid.”

# Juliaan LAMPENS

---

Hoewel Juliaan Lampens reeds sinds 1974 doceert aan Sint-Lucas Gent (sinds 1985 als hoogleraar) en een groot aantal architecten heeft opgeleid, is de naam van deze voorbeeld-architect nauwelijks terug te vinden in publicaties en overzichtswerken. Gelukkig kent hij ongekende faam in de iets 'rijpere' beperkte kring die meer voeling heeft met het modernisme dan jongeren. De erkenning voor het oeuvre van betonarchitect Juliaan Lampens groeit echter gestaag. In 1991 bracht het kunstcentrum DeSingel in Antwerpen een overzichtstentoonstelling en in 1995 viel hem de Grote Architectuurprijs van België te beurt. In 2003 was hij vertegenwoordigd op het Projeto Mostra Internacional Rio Arquitetura (Miar) in het Braziliaanse Rio de Janeiro. Een aantal oud-studenten en voormalige stagiairs –waaronder de spreker Koen Dekeyser- richtten de vzw Juliaan Lampens op. Zij inventariseren zijn archief met de bedoeling het toegankelijk te maken voor de studenten en het actief te beheren. Volgend jaar, bij de tachtigste verjaardag van Lampens, wordt een tentoonstelling gehouden in de Hogeschool voor Wetenschap en Kunst, campus Sint-Lucas Gent. Op termijn plannen zij aan lang verwachte monografie.

## Dominique Pieters

1 Ingenieur-architect, stedenbouwkundige en docent aan de Universiteit Gent, vakgroep Architectuur en Stedebouw.

2 Zie Pieter Uyttenhove, 'De Belgische achterkeuken', Archis 2, 1997, pag. 8-15.

3 Het interview is afgenomen ter gelegenheid van Lampens' tekeningen- en schetsententoonstelling in het Museum van Deinze en de Leiestreek, van 4 mei tot en met 12 juni 2005.



# 3 Kapel Onze Lieve Vrouw van Kerselare

Juliaan Lampens, 1966



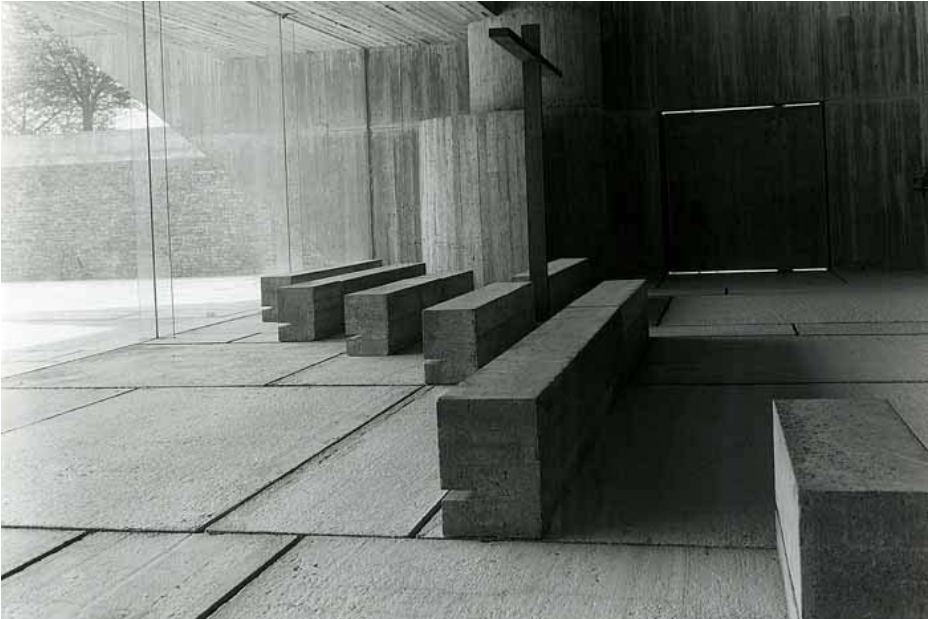
'Ronchamp, een bordeel'

De kapel van Kerselare in Edelare (1966), die als een schans diagonaal ten hemel rijst, is een van Lampens' weinige opdrachten in de publieke ruimte. De leden van de kerk werden destijds een beetje slinks om de tuin geleid. "Ik heb veel valse tekeningen gemaakt! Alleen de pastoor kreeg mijn échte plannen te zien. Hij steunde mij, al was het maar om de notarissen uit de streek klein te krijgen", liet de architect zich recent in een interview ontvallen. Jaarlijks bezoeken duizenden bedevaarders de kapel. Vooral de meimaand en de autowijding op Hemelvaartdag zijn bijzonder populair. Het zijn echter niet alleen gelovigen die de kapel bezoeken, maar ook toeristen die omwille van de gewaagde architectuur een kijkje komen nemen. Vlaams minister van Ruimtelijke Ordening Dirk Van Mechelen (Open VLD) hoort kennelijk ook tot de bewonderaars. Hij wil namelijk de kapel van Kerselare beschermen als een monument. De architectuur ervan is niet gedesacraliseerd noch triomfantalistisch, het gaat om de elementen van de lucht tot de aarde. Het altaar staat halverwege en niet aan het hoogste einde. Lampens noemt de kapel van Ronchamp een 'bordeel'. "Wellicht slaat de afkeuring", zo schrijft Paul Vermeulen in de catalogus Juliaan Lampens 1950-1991, "op de warme, roomse parafernalia die Le Corbusier eigenhandig in onschuldige trance lijkt te hebben aangebracht." Daar is het voor Lampens niet om te doen. Architectuur is een zoektocht naar het waarachtige en authentieke, al de rest is overbodig.



# 3 Kapel Onze Lieve Vrouw van Kerselare

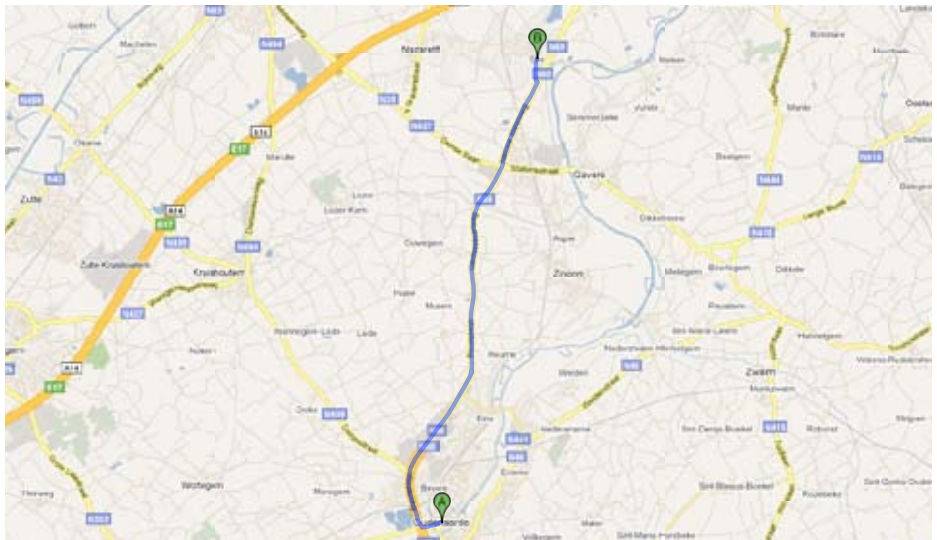
---



**16.00 vertrek Oudenaarde**

**16.30 aankomst Eke / Nazareth**

woning arch. J. Lampens - Vanhove  
Stationsstraat 12  
9810 Eke / Nazareth



# 4 woonhuis Juliaan Lampens

Juliaan Lampens, 1960



woning Lampens, Eke

'Open concept'

Vooral onder invloed van de Wereldtentoonstelling in Brussel (1958) gooit Lampens het roer om. Zijn woning (1960) vormt een belangrijk keerpunt in zijn carrière. De architect neemt daarin afscheid van het burgerlijke wonen. Het huis als een verzameling van afzonderlijke kamers die door muren, deuren en gangen van elkaar gescheiden zijn, zegt hij voorgoed vaarwel. Daarvoor in de plaats introduceert hij een open concept waar alle ruimtes verbonden zijn. De architect droomt van een plek waar het wonen in een kleine gemeenschap tot zijn essentie is herleid. Dicht bij de natuur. Sinds die tijd werkt Lampens bijna exclusief met beton, staal, hout, glas en af en toe met baksteen. Zijn woningen zijn ontworpen in harmonie met de omgeving en behandelen thema's als begrenzing, richtlijn en oriëntatie. Zo spreekt men bij Lampens niet meer van ramen maar van glaswanden. Het glas bevestigt het binnen en kadert het landschap. Woning en landschap staan op gelijke voet.

# 4 woonhuizen Lampens



woning Vandenhaute, Huise



woning Vandenhaute, Huise



woning Hartman, Semmerzake, 1990



woning Derwae







## 5 /6 woonhuis Van Wassenhove

Juliaan Lampens, 1974



### 'Frivoliteit'

Lampens' realisaties zijn in geen geval somber zoals de brutalistische architectuur dat vaak wel is. Een mogelijke verklaring voor het succes van Lampens' woningen ligt volgens de tentoonstellers, in het feit dat de architect erin slaagt om precies de traditionele brutalistische architectuur van zijn starheid en claustrofobie te ontdoen. In tegenstelling tot veel andere architectuur van zijn tijd bieden zijn woningen een gevoel van veiligheid, stralen ze tegelijkertijd ook transparantie en zelfs frivoliteit uit. Het is een architectuur die het conventionele overstijgt en de klemtoon legt op het utopistische avant-gardisme van het wonen zonder grenzen. In tegenstelling tot de burgerlijke nadruk op individualiteit en patriërchaat plaatst deze stijl gemeenschappelijkheid en gelijkheid binnen de leefruimte voorop.

## 5/6 woonhuis Van Wassenhove

---



# 5/6 woonhuis Van den Boogaard

Jean Van den Bogaerde, 1966



De internationaal gelauwerde architect Jean Van den Bogaerde bouwde zijn villa aan de zuidoost zijde van een wigvormig terrein aan een splitsing van de straat. Huis en tuin staan in harmonieuze verbinding met elkaar.

De bouw van het huis werd op 6 maanden tijd gerealiseerd dankzij het gebruik van houten skeletbouw en het doordachte grondplan. Dat plan bestaat uit een eenvoudige rechthoekige plattegrond met symmetrische indeling. Dankzij verplaatsbare of beweegbare panelen kan de ruimte zeer flexibel en functioneel worden ingericht, met voldoende lucht en licht.

De utilitaire ruimtes bevinden zich in een centrale 'natte' kern.

Het huis heeft twee bouwlagen: een kantoor op de benedenverdieping en het woongedeelte op de ruimere, overkragende bovenverdieping. Dankzij de overkraging is er ook plaats voor een carport, een in die tijd nieuwe gegeven.

Het huis werd gebouwd met geprefabriceerde houten bouwelementen die bewust zichtbaar zijn gehouden en soms zelfs geaccentueerd worden. Ook de bedaking is origineel: een gebogen dakstructuur met houten schaaldaken gemaakt van multiplex enkel onderbroken door het platte dak van de 'natte' kern. De arcadevorm gaf het huis haar naam 'Arca'.

Ook de functionele opsplitsing tussen woon- en werkgedeelte is zeer kenmerkend: het werkgedeelte op de begane grond is volledig beglaasd tussen twee betonnen zijgevels en daardoor erg transparant. De overkraging weert zonlicht in het tekenatelier.

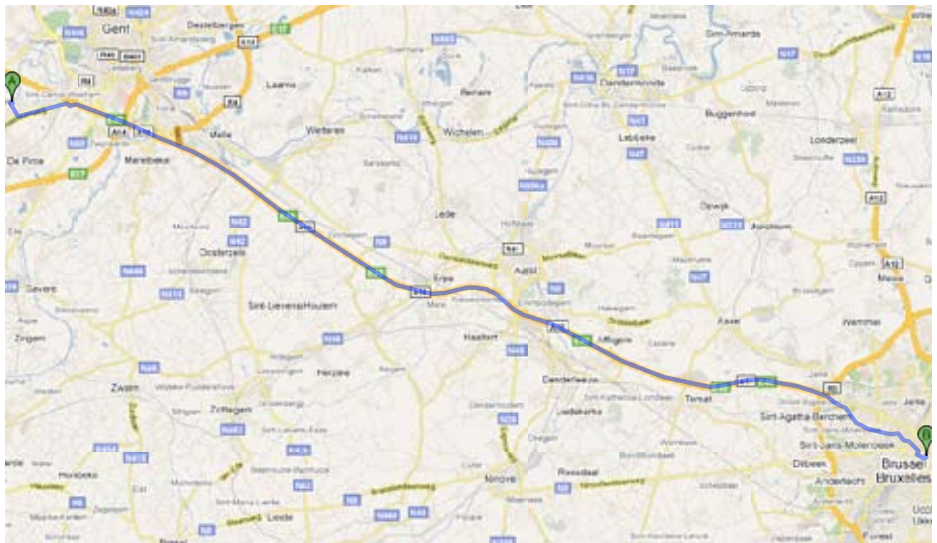
**18.30 vertrek Sint-Martens-Latem**

**19.30 aankomst Brussel**

CROWNE PLAZA BRUSSELS

3, Gineste Straat

1210 Brussel





## EXCURSIE BELGIË APRIL 2010

10 april, dag **2** | Brussel



9.15 - 10.15

## INTRODUCTIE

met Xaveer de Geyter

**10.15 vertrek vanuit hotel**

10.45 - 11.30

## COOVI KEUKENTOREN

met Xaveer de Geyter

**12.00 - 13.00 lunch Wiel's groep 1**

12.00 - 13.00 groep 2

## WOONHUIS VORST

met Wim de Vos

**13.00 - 14.00 lunch Wiel's groep 2**

13.00 - 14.00 groep 1

## WOONHUIS VORST

met Wim de Vos

14.00 - 15.00

## RONDRIT BRUSSEL

met Wim de Vos

15.00 - 16.00

## TOUR & TAXIS

met Jan Bruggemans

16.15 - 17.45

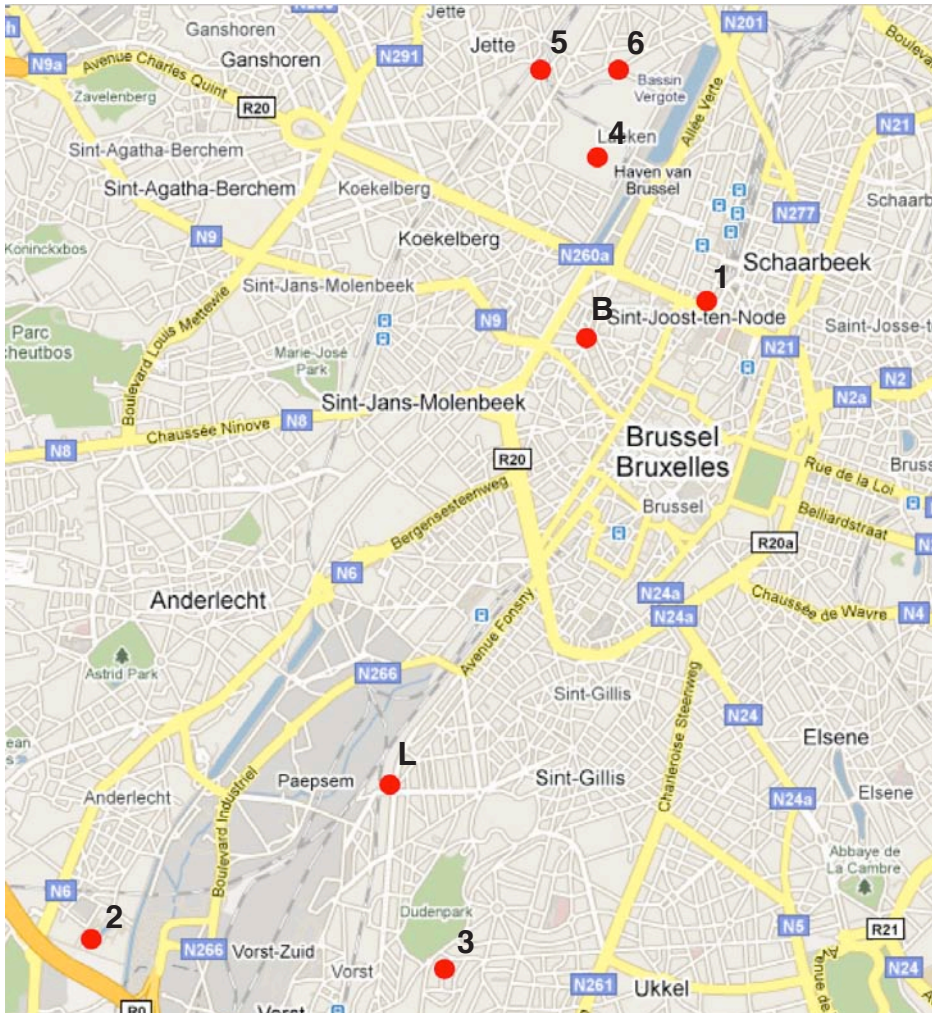
**MOLENBEEK en L28**  
met B-architecten

18.00 - 19.00

**URSULA COLLEGE**  
met Tom Thys

**19.00 - 19.30 retour hotel**

# programma



1. Rogierplein / Hotel Crowne Plaza ' Le Palace', Ginestetstraat 3
2. COOVI Keukentoren, Emile Grysonlaan 1
3. Woonhuis Vorst, Telemachuslaan 20
- L. Lunch Wiel's, Van Volxemlaan 354
4. Tour & Taxis, Havenlaan 86
5. L28, J.Dubruclaan 224
6. Ursula College, Dieudonne Lefevrestaat 41
- B. Bronks Theater, Varkensmarkt 15

# ROGIERPLEIN

Xaveer de Geyter Architecten



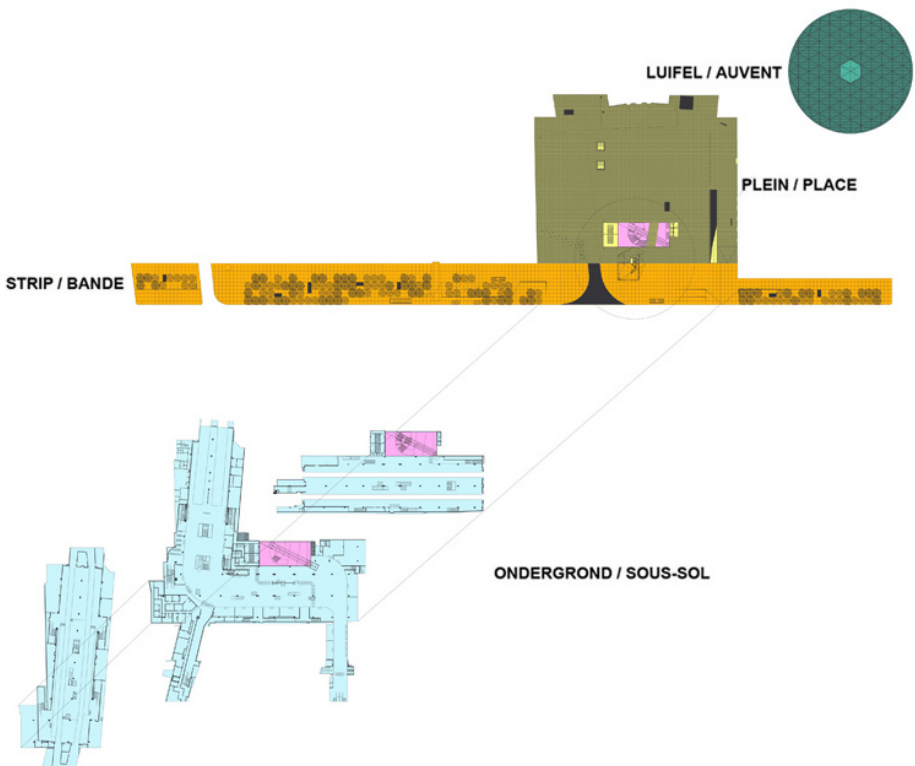
## CONTEXT

Eén aspect van de schoonheid van Brussel ligt in de onbesuisde manier waarop heel verschillende stadsdelen tegen elkaar aanbotsen. Het Rogierplein is zo een frictiepunt: de Noordwijk, Sint-Joost en de Vijfhoek komen hier eerder kwaadschiks met elkaar in aanvaring. De plek wordt op een intensieve, chaotische manier gebruikt door verschillende passanten: winkelpubliek, pendelaars, hotelgasten, een zeldzame bewoner. In de regel mijden ze elkaar zorgvuldig en iedereen verdwijnt even snel als hij gekomen is. Vandaag ontbreekt de ruimtelijke kwaliteit om de plek tot een hotspot in de stad te maken.

# ROGIERPLEIN

## EVOLUTIE

De warrige status van het Rogierplein vandaag is een gevolg van de accumulatie in de loop van de tijd van verschillende infrastructuren. De plek op de rand van de mid-deleeuwse stad heeft zijn huidige vorm gekregen bij de bouw van het eerste Noordstation. De hotels zijn gebleven maar het station is naar het noorden verschoven bij de bouw van de Noord-Zuidverbinding. In de plaats ervan is een knooppunt van metro, premetro, ondergrondse trams en een autotunnel gekomen, met eveneens ondergrondse aansluitingen op omliggende grote winkelcomplexen. De alomt verspreide aansluitingen met de straat liggen verloren in een landschap dat overal wordt beheerst door de auto, en door een zeer intensief lijnbusverkeer.



# ROGIERPLEIN

---

## CONCEPT

Onze conceptstudie stelt in de eerste plaats een ruimtelijke strategie voor: De horizontale en verticale bewegingen worden opnieuw geordend door het concentreren, op specifieke plekken, van de verschillende soorten van gebruik van de publieke ruimte. Tegelijk wordt het plein opnieuw een fluïde open ruimte. Voorts wordt een ruimtelijke geleiding voorgesteld tussen boulevard en plein, en wordt het plein een referentiepunt op de as Basiliek-Botanique.

Daartoe stellen we 3 ruimtelijke ingrepen voor:

- de strip : een autovrije, groene flaneerstrip vol stedelijke, recreatieve activiteit. De strip neemt een flink stuk van de noordzijde van de kleine Ring in, en strekt zich uit vanaf de Jardin Botanique tot aan de AlbertII-laan en loopt voor het Rogierplein langs.
- de luifel : een enorm, rond glazen dak dat uitsteekt over de kleine Ring en de plek markeert. Bijna alle bewegingen van het openbaar vervoer worden eronder verzameld: een busstation, voetgangerstoegangen naar het metrostation en de patio. De ondergrond en alle bewegingen onder de luifel worden weerspiegeld in het glasdak.
- het plein : door concentratie van activiteiten onder de vorige twee elementen kan de ruimte voor hotels en Dexia-toren een meer serene, representatieve ruimte worden met weinig vaste voorzieningen.

## STRIP

De strip heroverft bijna de helft van de totale breedte van de kleine Ring voor voetgangersgebruik. Het is een groene, hybride ruimte met allerlei vaste voorzieningen : straatmeubilair, pergolas, een fietspad, terrassen, speelruimten, kunstwerken, en een overdekte galerij ter plaatse van de mogelijke nieuwe aanbouw bij het Crowne Plaza hotel. Zo kan de strip de programmas in de aanliggende gebouwen opwaarderen. Bomen worden erop geplant daar waar volle grond beschikbaar is, naast de tunnels. Ter hoogte van het plein en onder de luifel gaat de strip over in het busstation en de roltrappen naar de ondergrond, geflankeerd door cafetaria en kiosk in de voet van de luifel.

## LUIFEL

Vanuit de Nieuwstraat of langs de as van de kleine Ring is het Rogierplein vandaag onzichtbaar; de luifel met zijn vooruitgeschoven positie veranderd die situatie ingrijpend. De oversteek vanaf de Nieuwstraat wordt psychologisch verkort en alle activiteiten eronder busstation, patio, metroingangen – worden op afstand weerspiegeld in het glazen dak; van onderuit gezien is het glas doorzichtig.

Met een diameter van 66m is het object enorm, maar op schaal van de gebouwen rond het Rogierplein blijft het bescheiden. De luifel is opgevat als een stalen constructie met fijne ribben waaraan het glas is opgehangen; daardoor wordt een continu glasoppervlak verkregen. Het dak is symmetrisch opgesteld op het plein. De voet, ingeplant tussen plein en strip, bevat een kiosk en een cafetaria; hij is schuin opgesteld om aan te sluiten op de bestaande ondergrondse kolommenstructuur.



# ROGIERPLEIN

## PLEIN

Het plein is opgevat als één groot oppervlak met één nobel materiaal: gegoten basalttegels die van gevel tot gevel lopen. Behalve de verplichte toegangen, vluchtrappen en ventilatioeroosters naar parkeergarage en ondergronds congrescentrum zijn er alleen de uitsnijdingen voor straten, de patio en een accentuering van de toegang naar het nieuwe Covent Garden complex. Vaste voorzieningen zijn verder tot een minimum beperkt. Wel wordt mobiel meubilair gebruikt voor een tijdelijk terras of voor drop-off voor de hotels.

Ook het autoverkeer op het plein wordt sterk gereduceerd: de doorsteek vanaf de Vooruitgangsstraat naar de Ring wordt behouden en bussen krijgen een eigen busbaan die tangenciaal langs de luifel loopt. Het tracé van de doorsteek wordt in het verlengde van de bestaande straatassen gelegd waardoor meer ruimte ontstaat voor het Sheraton. Verder wordt de aanwezigheid van autos op het plein beperkt tot de bocht Brabantstraat Sint Lazarusstraat die als drop-off voor Dexia, Hilton en eventueel Crowne-Plaza fungeert.



# ROGIERPLEIN

---

## PATIO

Het verticale voetgangersverkeer in de patio kan worden gereduceerd door nieuwe toegangen naar de ondergrond te voorzien ter plaatse van het middenperron van de metro. Daardoor kan de patio werkelijk als daglichtvoorziening fungeren voor zowel congrescentrum als metrostation. De patio is in ons voorstel een overdekte buitenruimte met een open connectie naar het metrostation en een glasgevel naar het foyer van het congrescentrum en de parkeergarage. De patio is ingericht als bamboetuin met beplanting die boven het pleinniveau uitsteekt. In de tuin hangen een voetgangersbrug op maaiveld tussen Nieuwstraat en Brabantstraat, een monumentale toegangstrap naar het congrescentrum, een lift die alle niveaus bedient en een serie roltrappen tot op niveau 4.

## BOULEVARD

De huidige capaciteit voor autoverkeer op de Ring blijft behouden en dus ook de daarvoor benodigde ruimte. Alleen busstroken worden toegevoegd, twee richting Madou, één richting Koekelberg. Aan de kant van de Vijfhoek blijft de huidige configuratie min of meer behouden: een brede stoep en dubbele parkeerstroken. Ook hier kunnen de bomen in volle grond worden geplant, waardoor de stoep zonder boombakken een meer genereuze ruimte wordt. Het rond punt bij de Albert II laan wordt teruggebracht tot een normaal kruispunt.

## ONDERGROND

Het herdenken van de patio is de belangrijkste ingreep in de ondergrond. Door de lichtinval en de tuin wordt hij het centrale referentiepunt voor alle ondergrondse programma's. Daarnaast zijn er de nieuwe toegangstrappen ter plekke van het middenperron van de metro en de reorganisatie van sommige bestaande toegangen. De derde ingreep bestaat uit het hertekenen van de winkelruimtes waardoor de bewegingen van elkaar kruisende voetgangers optimaal gestroomlijnd worden. Ten slotte stellen we een egaal lichtgevend plafond voor in alle metroruimtes om de coherentie en veiligheid te verhogen. Dit voorstel zou in alle metrostations kunnen toegepast worden. Alle andere bestaande materialen blijven principieel behouden.

# COOVI KEUKENTOREN

Xaveer de Geyter Architecten



Ten gevolge de splitsing van de tweetalige campus COOVI-CERIA in een Franstalig en Nederlandstalig gedeelte besliste de Vlaamse Gemeenschapscommissie om de Elishout school voor voeding en de CVO-Elishout avondschool Coovi nieuw leven in te blazen.

De splitsing van de campus had er voor gezorgd dat het Franstalige gedeelte in grote mate de bestaande identiteit van de oorspronkelijke campus kon behouden, terwijl dit niet het geval was voor het Nederlandstalig gedeelte. Het Franstalig gedeelte heeft een sterke eenvormige architectuur, het Nederlandstalige deel daarentegen bestond uit sterk verschillende gebouwen die zonder samenhang in de resten van het oude landschap staan.



# COOVI KEUKENTOREN

Het project omvat het bouwen van een keukentoren en de restauratie van 2 gebouwen. Ook de technieken van de hele campus worden vernieuwd.

Het huidige 'Gebouw 5' dateert van 1948 en wordt volledig gerestaureerd. Ook de 'Kromme Vleugel' ondergaat een volledige renovatie en restauratie. Beide gebouwen worden volledig gerenoveerd met een maximaal behoud van de oorspronkelijke architecturale eigenheid.

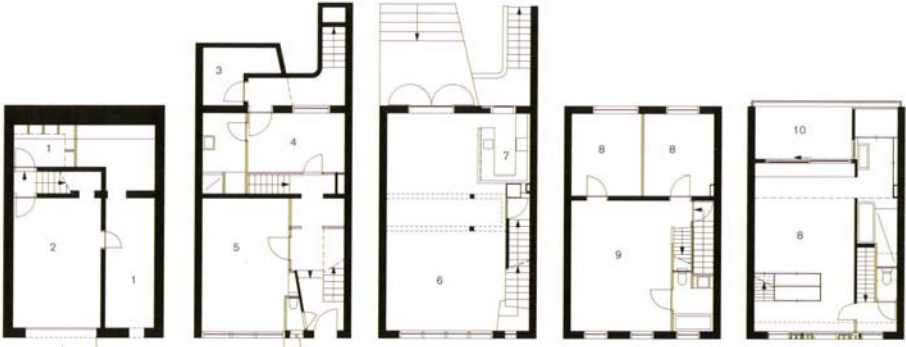
'Gebouw 3' zal de nieuwe technieken voor de campus bevatten. Zo komt er ook een warmtekrachtkoppeling die de campus moet voorzien van groene energie. Ook in 'Gebouw 15' komen allerlei technieken.

Tot slot wordt er nog een keukentoren gebouwd. Deze zal in belangrijke mate het nieuwe gezicht zijn van de Nederlandstalige COOVI-Elishout campus. In dit gebouw zijn les- en restaurantkeukens verticaal gestapeld tot een torengebouw van 14 verdiepingen. Dit centrale glazen gedeelte waarbinnen deze functies gestapeld zitten, bestaat uit open kolomloze vloerniveaus van 12x12m. Bovendien wordt de toren gedragen door drie groepen kokers, 2 zijn traphallen en 1 is voor de technieken.

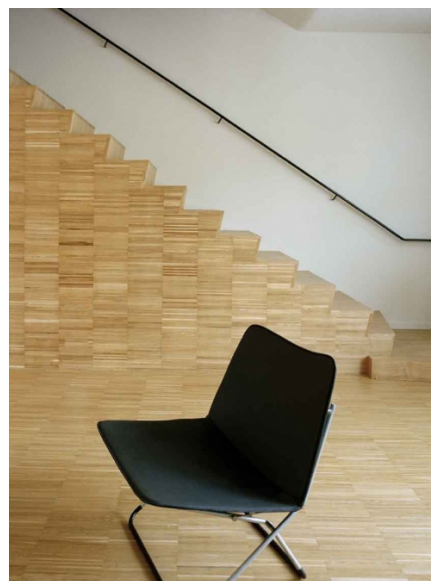


# WOONHUIS VORST

Wim de Vos / Gebroeders Mignot



Nadat de architect die de eengezinswoning uit 1951 had ontworpen, was vertrokken, wilden de nieuwe eigenaren het huis aanpassen aan de hedendaagse eisen wat betreft comfort, openheid en privacy, met behoud van het oorspronkelijke karakter. Omdat er minder kamers nodig waren, kon het wonen gelijkmatiger over vier verdiepingen worden verdeeld. In de herinrichting door Wim de Vos bepalen de trappen het beeld en benadrukken kleur en materiaalgebruik de nieuwe samenhang. Dankzij het oorspronkelijke open ontwerp waren slechts weinige ingrepen nodig om het huis een nieuw leven te geven, waardoor de Vos in feite het werk van de oorspronkelijke architect voortzet





# TOUR & TAXIS

Masterplan: HOK, Altiplan, AteliersLion, MS-A e.v.a.  
Pakhuis: Archi 2000 / Ernest van Humbeek



De naam Tour & Taxis is afkomstig van de familienaam Von Thurn und Tassis. Deze familie stichtte de Post en gebruikte de moerassige terreinen langs de haven als weide voor de paarden. Tot in de 18de eeuw organiseerden zij de postverdeling vanuit Brussel.

Frans Von Tassis dokterde het originele systeem uit van “koeriers te paard”, die elkaar in elke stad aflostten. Zo hield deze beroemde familie 335 jaar lang de touwtjes in handen bij de Post.

Op het einde van de 19de eeuw werd België de vijfde economische macht in Europa. In Brussel werden talloze handelstransacties uitgevoerd en voortdurend transitogoederen verscheept. Daarom was een nieuwe haven een absolute noodzaak. Tour & Taxis leek de ideale plaats daarvoor: de site lag langs het kanaal, gaf uit op de poorten van de stad en was nog weinig verstedelijkt. Dus werden er haveninstallaties en spoorwegen aangelegd. In 1910, een tiental jaar na de feestelijke opening van de werf door koning Leopold II, werden de prestigieuze gebouwen, het Koninklijk Pakhuis met de bijgebouwen en het Goederenstation dat werd gebouwd onder leiding van de Nationale Maatschappij der Belgische Spoorwegen (NMBS), de toenmalige eigenaar van dit

# TOUR & TAXIS

---

terrein, voor het eerst in gebruik genomen. Dit enorme complex voor de uitklaring en opslag van goederen werd het centrale knooppunt voor transitogoederen in de hoofdstad.

De bloeiperiode van Tour & Taxis situeerde zich in de jaren zestig, toen er meer dan 3.000 werknemers op de site werkten. Maar door de oprichting van de Europese douane enkele jaren later verloor de site haar bestaansreden. De gebouwen werden geleidelijk aan verlaten en uiteindelijk werd de site te koop gesteld.

Na verschillende weinig realistische projectvoorstellen voor de site, waarbij weinig of geen rekening werd gehouden met de integratie in de buurt, blies Project T&T de site in 2001 nieuw leven in. Deze joint venture van twee vastgoedmaatschappijen (Robelco en Extensa, het vroegere Leaseinvest) wil van de site een nieuwe wijk in Brussel maken en start met de renovatie, de ontwikkeling en het beheer van Tour & Taxis.

Het Koninklijk Pakhuis werd gebouwd tussen 1904 en 1906, op basis van de plannen van de architect Ernest Van Humbeek. Het was bedoeld voor de opslag van goederen onder toezicht van de overheid.

Dit voorbeeld van functionele architectuur imponeert door de indrukwekkende gevels, bekleed met baksteen en blauwsteen. De centrale voorgevel is versierd met de wapenschilden van de Belgische steden en provincies en met de afbeelding van Mercurius, god van de handel.

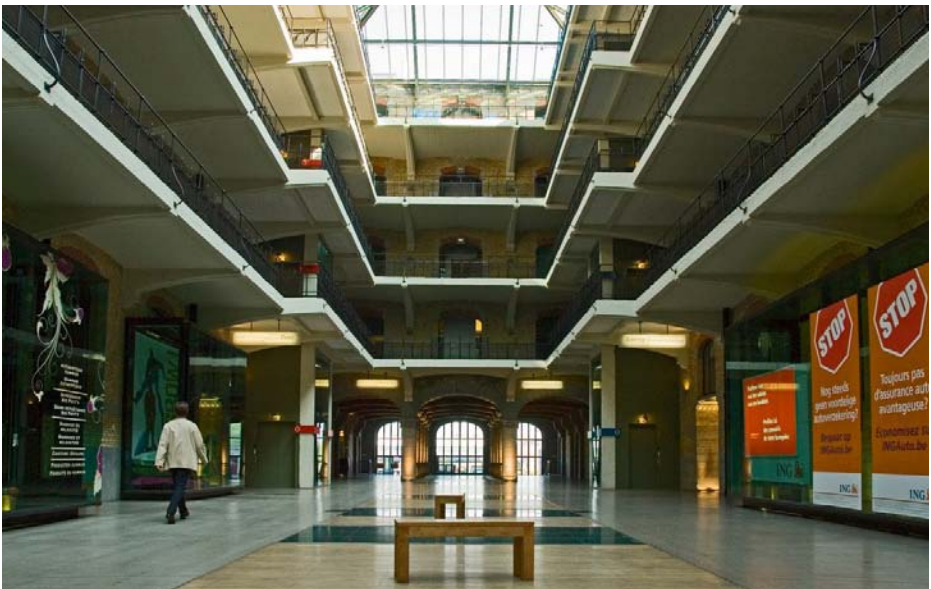


# TOUR & TAXIS

Dit gebouw, van een uitzonderlijke architecturale kwaliteit, werd gerenoveerd door de getalenteerde architecten van het bureau ARCHI2000 en door Jan Van Lierde. Het resultaat is echt verbluffend en werd in 2008 door de organisatie Europa Nostra bekroond met de medaille voor conservatie en herwaardering. De ruimte heeft een oppervlakte van 57.000 m<sup>2</sup> en baadt in het licht, dat binnenvalt door een groot glasraam in het plafond. Dwars doorheen het gebouw loopt de centrale gang, die gebouwd is op de restanten van de oude spoorweg. Deze gang wordt nu de "Binnenstraat" genoemd en herbergt designwinkels, restaurants, een wellnesscentrum en verschillende andere diensten. Elk jaar worden er meerdere culturele tentoonstellingen georganiseerd.

In de "loges" op de verdiepingen bevinden zich de kantoorruimtes, waar momenteel een veertigtal bedrijven gevestigd zijn en meer dan 1.200 mensen met elkaar werken. Het Koninklijk Pakhuis herleeft, dankzij de nieuwe multifunctionele activiteiten en de architecturale rijkdom.

Het tweede gebouw wordt "de Sheds" genoemd en werd gebouwd tussen 1903 en 1904 door de architect Ernest Van Humbeek. De naam van het gebouw is afkomstig van de gekartelde dakconstructie.



# TOUR & TAXIS

---

Van op de aangrenzende kaaien, waar vroeger de goederentreinen stopten, kunt u het zelfdragende metalen skelet bewonderen, een knap staaltje techniek dat uniek is in de wereld. Dankzij de glasramen in het gekartelde dak wordt het daglicht mooi egaal verspreid.

Dit bouwkundig hoogstandje is vandaag de dag erg gegeerd door de organisatoren van evenementen. De Sheds zijn gemakkelijk toegankelijk en bestaan uit grote zalen die gemakkelijk kunnen worden onderverdeeld in verschillende ruimtes.

In het begin van de 20ste eeuw bouwde de Nationale Maatschappij der Belgische Spoorwegen (NMBS), die eigenaar was van een deel van de site, een nieuw goederenstation dat dicht bij de haven lag. Dit immense complex van vier hectare groot was bedoeld voor opslag- of transitogoederen. De architecten Constant Bosmans en Henri Vandevelde, die het Goederenstation hebben ontworpen, zagen het niet alleen groot maar hadden ook oog voor detail. Dat is duidelijk te zien aan de plantenmotieven in smeedijzer.

De reensporen zijn nog steeds zichtbaar in het grootste goederenstation van Europa. Nu is het gebouw omgetoverd tot een ideale plaats voor evenementen, zoals de spektakels van Franco Dragone. Ook de Brusselse Circusschool heeft hier zijn intrek genomen.



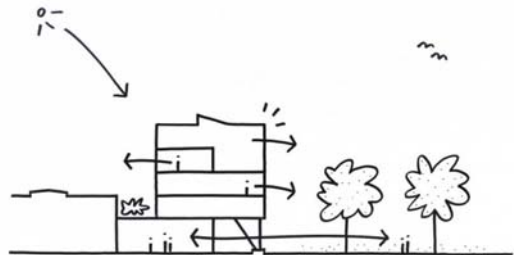


## B-architecten

Constructie van sociale woningen, wijkvoorzieningen en publieke groene ruimte. In het gesculpteerde volume bevindt zich een kinderdagverblijf, een polyvalente ruimte voor de buurtbewoners, een lokaal voor de parkwachter en acht passieve woningen. Deze stedelijke sculptuur zal een belangrijk baken zijn als scharnier tussen het nieuwe park en de bestaande woningen.

Onder de overdekte ruimte aan het park bevinden zich de toegangen tot de 8 appartementen en het kinderdagverblijf. De speelruimtes van het kinderdagverblijf zijn verdeeld over 2 verdiepingen en hebben elk een eigen buitenruimte. Het polyvalente lokaal geeft rechtstreeks uit op de straat. Het lokaal van de parkwachter grenst aan het park. De acht woningen bevinden zich in de toren rond de centrale trappenhall.

De toren is een zeer compacte kubus en bevat vier 3-slaapkamerappartementen, twee studio's en bovenaan twee duplex-appartementen met 4 slaapkamers. De woningen zijn passiefwoningen. Ze verbruiken een minimum aan energie en veroorzaken een minimale CO<sub>2</sub>-uitstoot. Het gebouw is: een constructie van vloerplaten en kolommen volgens het 'plan-libre' principe dat ingepakt wordt met een dik isolatiepakket en bekleed is met houten planken. De lange smalle bandramen die diep zijn geplaatst zorgen voor een natuurlijke zonwering. Ondergronds wordt een parkeergarage met bergruimtes, fietsenstalling en technische lokalen voorzien.





# URSULA COLLEGE

Tom Thys en Adinda van Geystelen



inplantingsplan

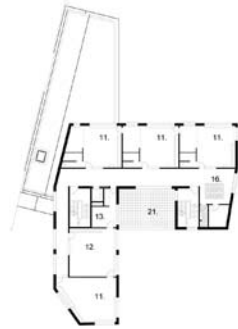
- legende:
1. inkom
  2. polyvalente ruimte
  3. kleedruimte
  4. lockers
  5. eetzaal
  6. keukens
  7. polyvalent lokaal
  8. directie
  9. secretariaat
  10. klaszaal
  11. klas kleuters
  12. klas lagere school
  13. klas GOK
  14. mediabook / computer-lokaal
  15. sanitair
  16. sanitair kleuters
  17. sanitair personeel
  18. technische ruimte
  19. berging
  20. buitenberging/containers
  21. dakterras

## BS 'Sint-Ursula' Laken

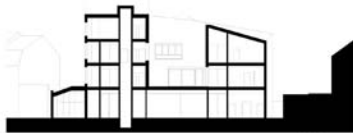
Tom Thys en Adinda Van Geystelen Architecten



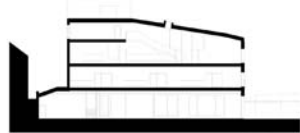
niveau 0



niveau 1 (niveau 2 gelijkmatig)



sneede CC



sneede EE

Open Oproep ontwerpwedstrijd 2003, laureaat  
ontwerp/uitvoering 2004 – september 2009

De projectdefinitie die in Open-Oproep-fase door de bouwheer werd opgesteld, drukte zeer hoge ambities uit: de opdrachtgever wilde met een beperkt budget, een schoolgebouw realiseren op een complexe site.

Dit schoolgebouw moest aan volgende criteria voldoen:

- 2090 m<sup>2</sup> bouwoppervlakte realiseren op een vrij klein en complex terrein
- een gebouw met hoogstaande architectonische kwaliteit en uitstraling
- het project moet getuigen van een duurzame en ecologische visie (rationeel energieverbruik)
- het gebouw zou na de schooluren opengesteld moeten kunnen worden voor buurtactiviteiten
- het gebouw moet de sociale ambities van de school kunnen waarmaken (pilotfunctie op gebied van multiculturele werking en participatief beleid)

Het belangrijkste architecturale uitgangspunt van het project, was een zeer nauwgezette inpassing van het volume in de omgeving. Aangezien het gevraagde programma zeer groot was voor het beschikbare terrein, werd in uitgebreide makettestudies gezo-

# URSULA COLLEGE

---

cht naar een zo subtiel mogelijke inplanting en een maximale relatie van het nieuwbouwwolume met de uiteenlopende schalen van de omliggende bebouwing.

Zowel in de ontwerpfase als bij de uitwerking kreeg het duurzaamheidsaspect veel aandacht. Naast het behouden van het groene karakter van de site, en aandacht voor rationeel energieverbruik, werd een visie op lange termijn ontwikkeld. Een duidelijke opsplitsing van draagstructuur en invulwanden, en een doordacht systeem van technieken (HVAC), maakt het mogelijk dat het gebouw in de toekomst een nieuwe bestemming kan krijgen.

Het thema van de stad was niet enkel van belang voor de studie van het buitenvolume, maar ook voor de planorganisatie. De bouwheer drukte de wens uit om de schoolinfrastructuur na de schooluren open te stellen voor de bewoners van de wijk. Door zijn interne organisatie schikt het gebouw zich naar een tweeledig gebruik. Daarom werden op de gelijkvloerse verdieping een aaneenschakeling van halfopen ruimtes ontworpen met telkens verschillende afmetingen en karakter. Deze ruimtes bieden verschillende mogelijkheden voor ontmoeting. Ook de dakverdieping met prachtig zicht over Brussel, werd voorbehouden als polyvalente ruimte voor gemeenschappelijk gebruik.

Het materiaalgebruik in het interieur bestendigt deze tweeledigheid. De gemeenschappelijke delen werden zo neutraal mogelijk uitgewerkt, met een vloer in polybeton en wanden in wit pleisterwerk. De klasruimtes kregen een meer huiselijk karakter en werden volledig uitgewerkt in multiplex, waarbij veel aandacht werd besteed aan de detaillering van de raamomkaderingen en functionele kastenwanden. Inspelend op de belevingswereld van de kinderen werden zowel de buiten- als binnenramen per verdieping op variërende hoogtes geplaatst.





**EXCURSIE BELGIË APRIL 2010**  
11 april, dag **3** | Antwerpen

**09.30 vertrek vanuit hotel**

10.00 - 11.00

**BRONKS THEATER**

met Martine de Maeseneer

12.00 - 13.00

**HET KIEL**

met Jo Braeken

**13.30 - 14.30 lunch**

14.30 - 16.15

**SCHIPPERSKWARTIER / EILANDJE**

met Meta Architecten

16.15 - 17.15

**EILANDJE / PARK SPOOR NOORD**

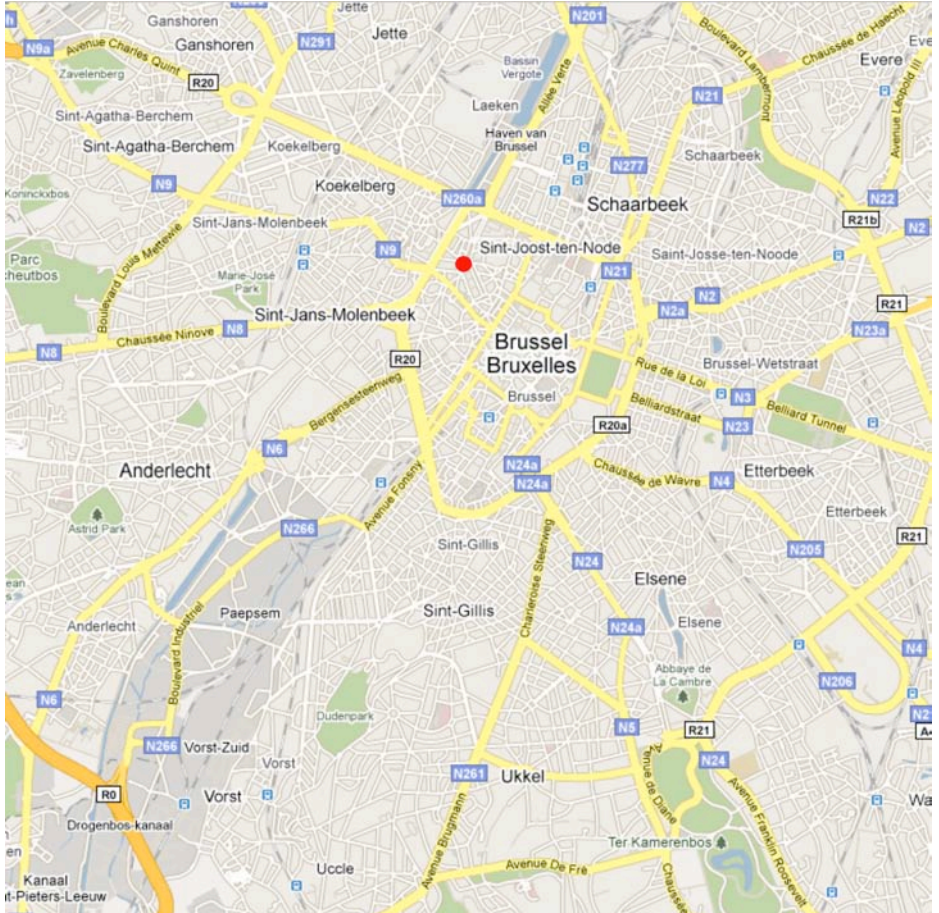
met Huiswerk Architecten

**17.15 opstappen bus**

**18.30 aankomst Stationsplein Breda**

## 10.00 - 11.00 Bronks Theater

rondleiding met Martine de Maeseneer  
Varkensmarkt 15-17, Brussel





# Bronks Theater

Martine de Maeseneer



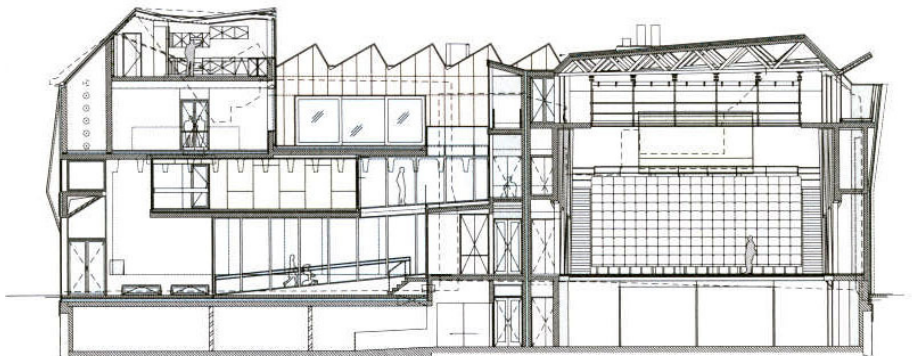
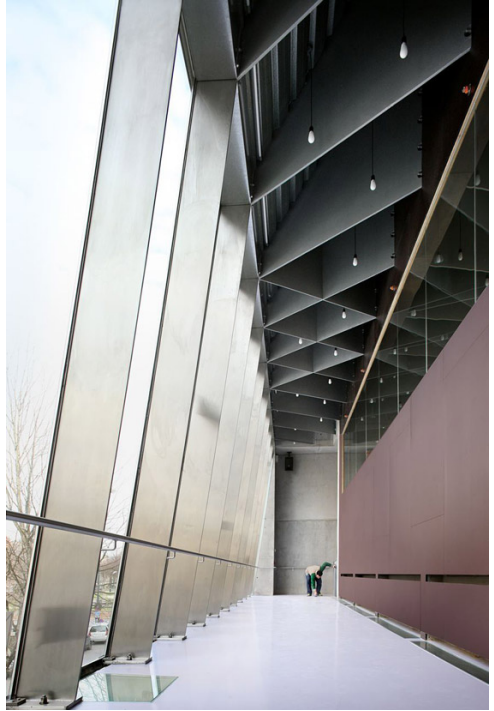
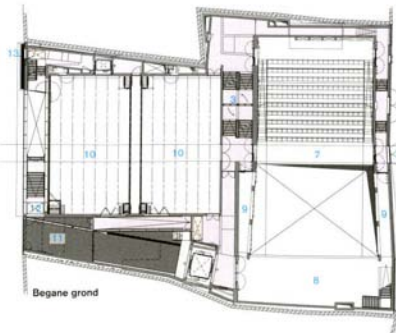
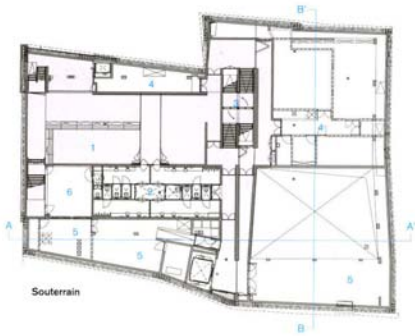
Nieuwbouw van jeugdtheater, in te passen tussen de bestaande rijbebouwing, in het centrum van Brussel.

Het theater omvat onder meer ondergrondse balie en onthaalruimte, een theaterzaal, repetitieruimtes, een bar, met buitenruimte, en een groot terras.

De constructie is opgevat in beton, waarvan het merendeel in zichtbeton is voorzien. Het dak is hoofdzakelijk een staalstructuur.

Het gebouw is over de hele oppervlakte onderkelderd. Omdat de bouwhoogte in dit stadsdeel beperkt is, moesten de balie, onthaalruimte, kinderopvang, met de bijbehorende sanitaire lokalen en technische ruimtes onder het straatniveau worden voorzien.

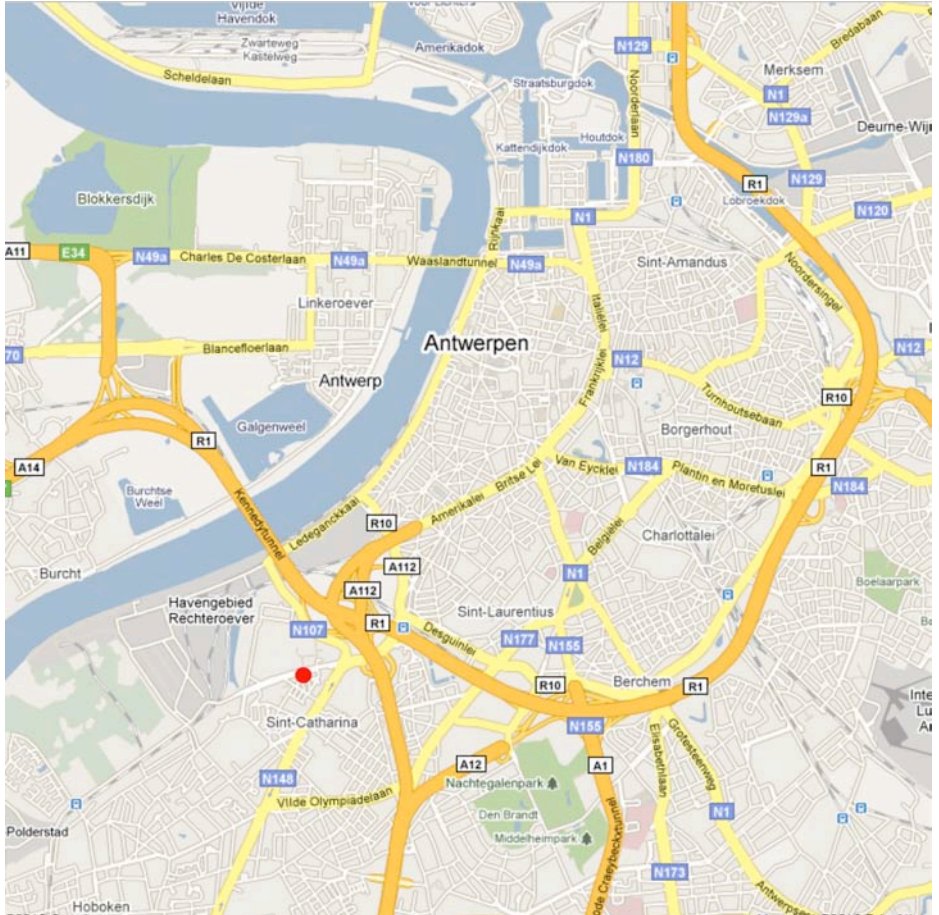
# Bronks Theater



Doorsnede A-A'

## 12.00 - 13.00 woningbouw het Kiel (Renaat Braem)

rondleiding met architectuurhistoricus Jo Braeken  
Emiel Vloorsstraat / Alois de Laetstraat, Antwerpen



## Met zicht op de horizon

### Renaat Braem en de sociale huisvesting in de jaren '50

Renaat Braem behoort niet alleen door zijn architectuur maar ook door zijn geschriften tot de belangrijkste architecten van de naoorlogse generatie in België. In het huisvestingsdebat, dat na de Tweede Wereldoorlog in het verzuilde België wordt gevoerd, trekt hij de kaart van de collectieve woningbouw, en kiest daarbij resoluut voor hoogbouw.

Antwerpen, waar zowel de oorlogsschade als de woningnood het grootst is, stelt in 1950 terreinen ter beschikking van de drie lokale huisvestingsmaatschappijen, voor de bouw van grootschalige nieuwbouwwijken aan de rand van de stad. De maatschappij Huisvesting-Antwerpen grijpt als enige de gelegenheid aan om een werkelijk modern concept tot stand te brengen, en doet daarvoor beroep op Renaat Braem. Het resultaat is een eigen interpretatie van de Unité d'Habitation van Le Corbusier, waarvan zopas het eerste exemplaar voltooid was in Marseille en dat in heel Europa tot voorbeeld strekte. De principes van CIAM worden hier in hun meest zuivere vorm toegepast, met het oog op een leefbaar en bevrijdend woonklimaat. De wijk die van 1950 tot 1957 in samenwerking met Hendrik Maes en Victor Maeremans wordt gebouwd, wordt door tal van architecten en officiële delegaties uit binnen- en buitenland bezocht, en vol lof gepubliceerd in de internationale vakpers.

Braem maakt komaf met de tot dan gebruikelijke strokenbouw, ten voordele van een organische openheid vol ruimtelijke dynamiek, in een groene omgeving. In deze 'neighbourhood unit' maakt het bouwen op palen of 'pilotis' de grond vrij voor iedereen. Geen enkel blok staat in de schaduw van een ander, elke woning geniet van een maximale bezonning, en biedt een vrij zicht op de horizon. Eenzelfde sociale bekommernis ligt aan de basis van de constructie, waar rationalisatie en plastische expressie hand in hand gaan. Een functionele kleurstelling, geïntegreerde kunstwerken en de schoonheid van de machine, maken dit 'nieuwe wonen' tot een 'totaalkunstwerk'. Ook in zijn latere sociale wooncomplexen, zoals de wijk 'Jos Van Geellaan' of de Arenawijk in Deurne, blijft hij trouw aan deze principes.

Jo Braeken

Erfgoedonderzoeker Vlaams Instituut voor het Onroerend Erfgoed (VIOE)  
Conservator Renaat Braem Huis



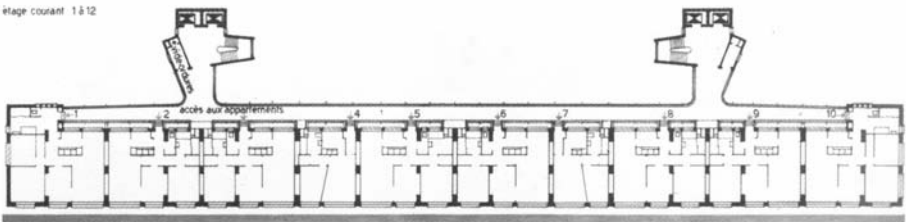
# Het Kiel

Renaat Braem



Drie hoge woonblokken (van elk 12 verdiepingen en 120 appartementen) en zes lagere blokken (van elk 8 verdiepingen en 70 appartementen), in totaal 780 appartementen, plus een gebogen rij bejaardenwoningen vormen een geheel rondom een groen binnengebied.

étage courant 1 à 12

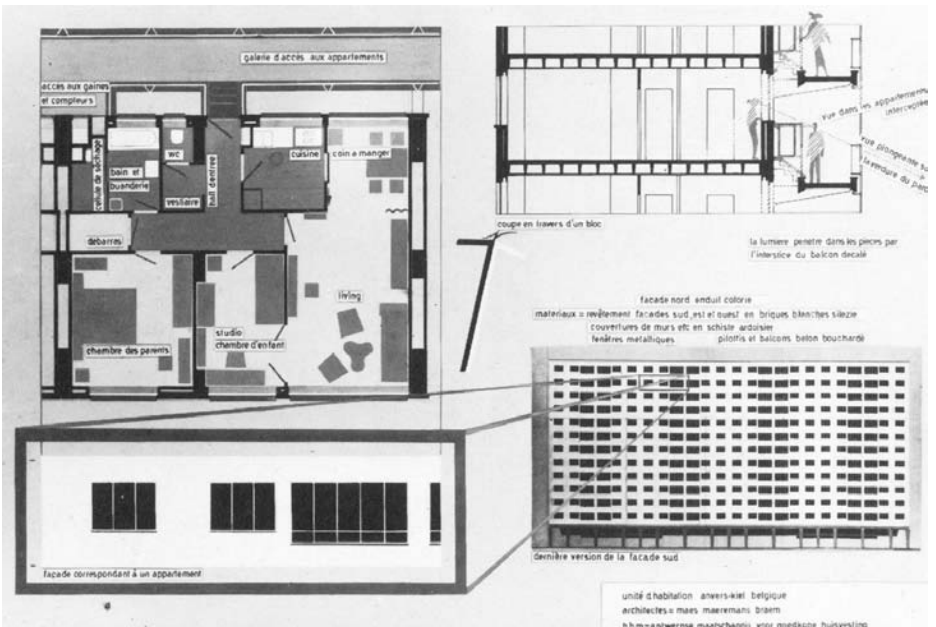
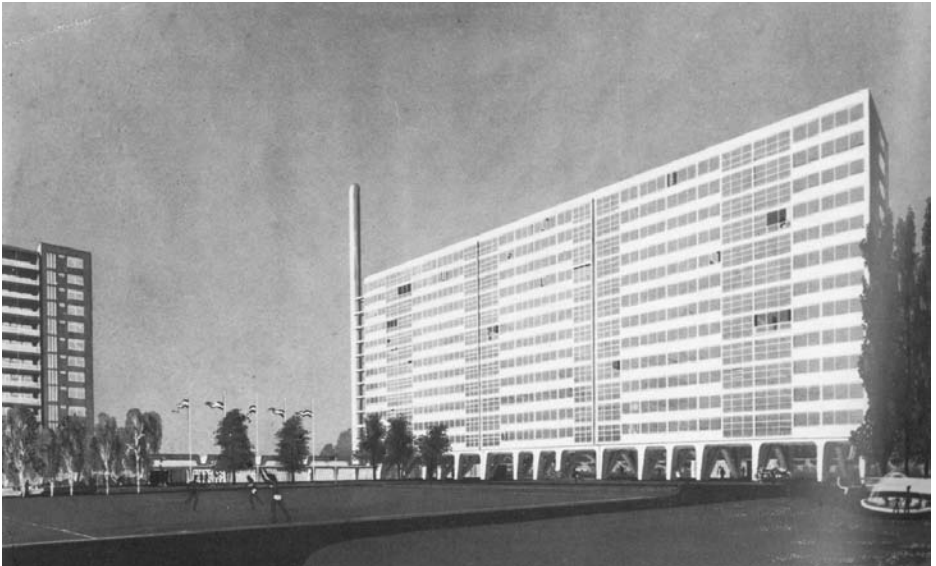


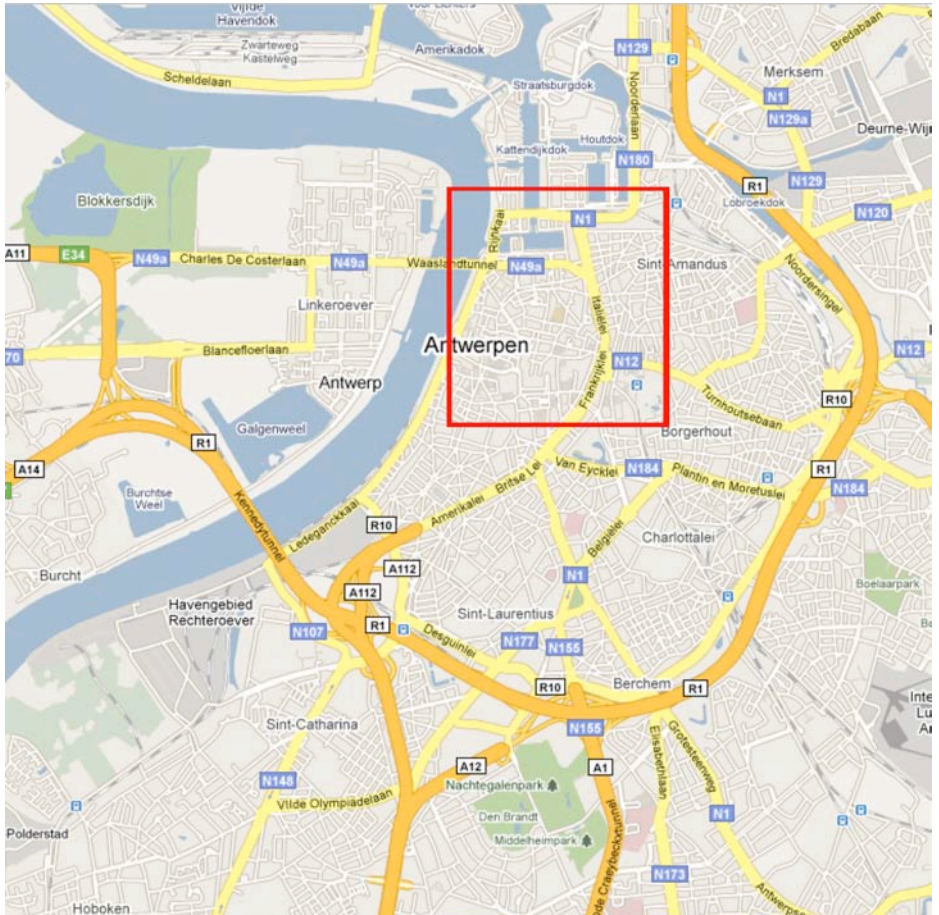
niveau du sol: entrées





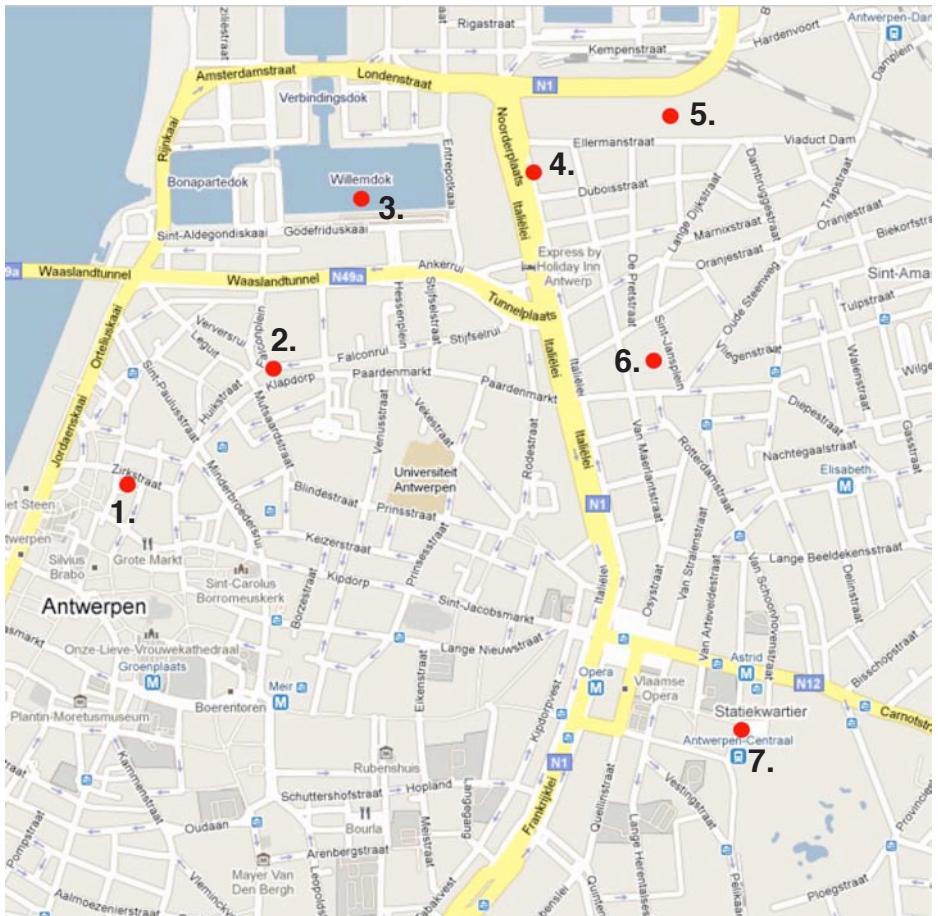
# Het Kiel





Antwerpen centrum: Schipperskwartier / Eilandje / Park Spoor Noord

# programma



1. Restaurant A la Ville - Zirkstraat 37
2. Woonontwikkeling Falconruï - Meta Architectuurbureau
3. Willemisdok
4. Sociale woningen Italiëlei - Meta Architectuurbureau
5. Park Spoor Noord
6. Kantoor Huiswerk Architecten
7. Centraal Station Antwerpen

# Meta Architectuurbureau

---

## META

is een beweging voor Meta-architectuur die door te bouwen haar visie op architectuur tracht uit te dragen.

Meta staat voor een hernieuwde interesse in het bouwproces, interesse voor de architectuur zelf. Meta wil zonder theoretisch tijdverlies vanuit de reële, praktische problemen architectuur maken die het banale overstijgt.

Meta houdt van moeilijke klanten met hoge eisen en een duidelijke visie.

Meta denkt niet doelloos en tijdrovend na of handelt niet overhaast.

Meta onderhandelt.

Meta tracht alle gegevens in één verhaal te herschrijven zonder zich te bekommeren om dure en ingewikkelde trends.

Meta bouwt dan in één daad.

Tijdloos.

## METAMANIFEST

We leven in een open tijd. Alles mag en kan of is al eens geweest.

Er zijn nauwelijks nog culturen en er zijn in het geheel geen stijlen meer.

Modern en klassiek zijn vage begrippen.

De architectuur is het noorden kwijt.

Het is ofwel uitgedroogd functionalisme dat denkt dat de vorm uit de functie volgt, ofwel opgeblazen formalisme dat denkt dat de vorm de functie bepaalt.

Boven, over en na deze architectuur staat de Meta-architectuur.

De Meta-architectuur denkt na over architectuur, door architectuur te plegen, door te bouwen.

Ze vertelt over ontwerpen in het ontwerp.

Theorie en praktijk, ontwerp en kritiek, denken en handelen vallen samen.

De Meta-architectuur is een metamodernisme.

Metamodern zijn betekent : de inhoud van de term modern laten verdwijnen door in elke opdracht telkens weer op een andere manier modern te zijn.

De Meta-architectuur verkoopt geen oplossingen en beantwoordt geen vragen.

Ze verantwoordt alle vragen in een zinvol geheel.

De Meta-architectuur verwerpt geen enkele functie en ontwerpt geen enkele vorm.

De vorm vormt de functie die fungeert als vorm.

Het gebouw is een beschouwing over bouwen.

Antwerpen, november 1991.



# Woonontwikkeling Falconrui

Meta Architectuurbureau



De wedstrijd voor de Falconrui kadert in het Masterplan van Rapp & Rapp architecten. Het masterplan is gebaseerd op het idee dat de randen zich naar en op de straat moeten richten, terwijl in het binnengebied de hogere volumes geplaatst worden. De woningen aan de randen moeten een duidelijk individueel karakter krijgen en aansluiten op de bestaande bebouwing.

Het ontwerp houdt rekening met de vraag naar individuele woningen, dus verschillen in kroonlijsthoogte en raamindelingen, maar wenst tegelijkertijd toch uitdrukking geven aan het collectieve karakter. Om die reden is eenheid in materialiteit een belangrijke component van het ontwerp. Ook de typologieën zijn gelijkaardig aan de bestaande woningen, echter met het verschil dat bepaalde woningen langs het binnengebied worden ontsloten. Op deze manier krijgt het binnengebied extra impulsen. Dit wordt nog versterkt door de commerciële ruimte aan de achterzijde van één van de woonblokken. In totaal bestaat het ontwerp uit 9 wooneenheden en een ondergrondse parking voor 14 auto's en een 20-tal fietsen.

*ontwerp 2006 | realisatie 2009-2010*



# Sociale woningen Italiëlei

Meta Architectuurbureau



Op een braakliggende kavel aan het noordelijke einde van de Leien (gedeelte Italiëlei) in Antwerpen wordt een appartementsgebouw met 8 wooneenheden ontwikkeld.

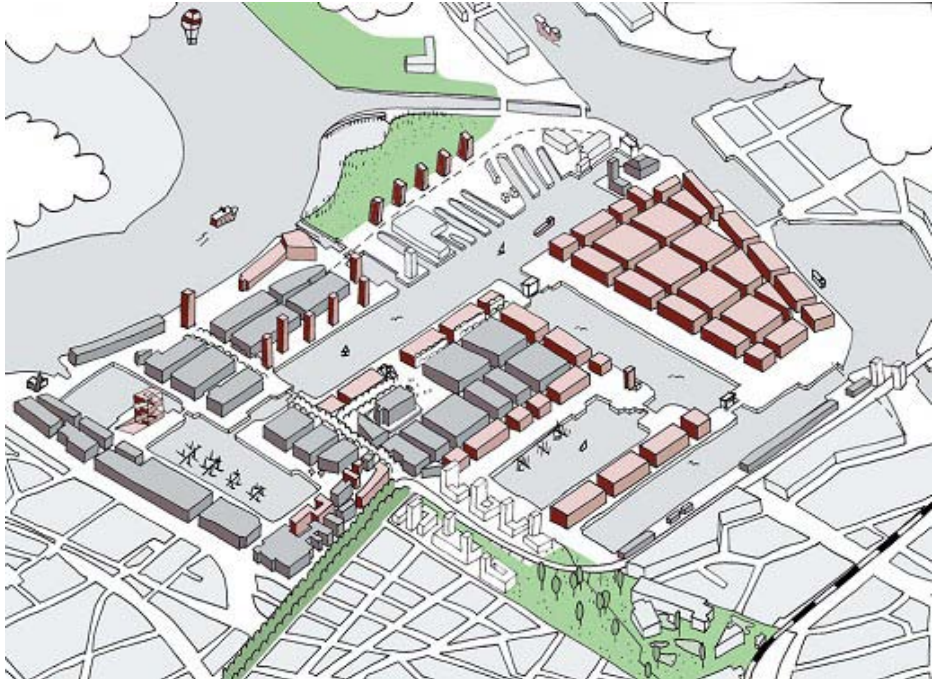
Het nieuwe bouwvolume sluit aan op het overheersende profiel van de Italiëlei. Met zijn zes bouwlagen op de bouwlijn en twee terugspringende bouwlagen wordt het straatprofiel hersteld en terug in evenwicht gebracht.

Het gelijkvloers wordt verhoogd, waardoor voldoende afstand tussen het publieke karakter van de straat en de private ruimte van de woning wordt gecreëerd. In het hart van het bouwblok wordt de verticale circulatiekern geplaatst. Deze ontsluit 8 wooneenheden, elk met 3 slaapkamers. In de middenzone wordt steeds op compacte wijze de sanitaire functies boven elkaar voorzien. Elke wooneenheid heeft een terras aan de opengewerkte voorgevel, wat zorgt voor een maximale lichtinval, niettegenstaande de vrij grote bouwdiepte.

*ontwerp 2005-2006 | realisatie 2008-2009*

# Het Eilandje

Masterplan: Buro 5



Masterplan 1998 - 2006

Door het vertrek van veel havenactiviteiten raakt het oudste haventerrein van Antwerpen, 't Eilandje, langzaam in verval. Het Masterplan beschrijft een dynamische ontwikkelingsstrategie die van deze oude havens weer een bruisend en aantrekkelijk stadsdeel van Antwerpen maken. Een stedelijk vernieuwingsproces van ongekende omvang, te vergelijken met de Rotterdamse Kop van Zuid.

# Grond- en Pandenbeleid AG VESPA

---

AG VESPA voert het grond- en pandenbeleid van de stad Antwerpen uit. Hiermee zet ze architectuur in als middel voor stadsontwikkeling. Krotten maken plaats voor kwaliteitsvol woningaanbod.

## Grond- en pandenbeleid

Het grond- en pandenbeleid is hét instrument om verloederde straten en wijken een nieuw elan te geven. Dat beleid kent twee sporen:

**Aankopen rollend fonds:** AG VESPA heeft als opdracht leegstaande en verwaarloosde panden op te kopen op plaatsen die als storende stadskankers worden ervaren en waar er onvoldoende investeringsbereidheid is van private partijen. Na renovatie worden de panden aan marktwaarde verkocht of verhuurd. Die opbrengsten worden geherinvesteerd in een zogenaamd rollend fonds.

**Strategische aankopen:** Met middelen van het grond- en pandenbeleid verricht AG VESPA ook strategische aankopen. Deze aankopen passen binnen een groter geheel: een specifiek stadsproject of de (her)ontwikkeling van een bepaald stadsdeel. Deze panden een aangepaste invulling geven komt de bredere ontwikkeling van de buurt ten goede.

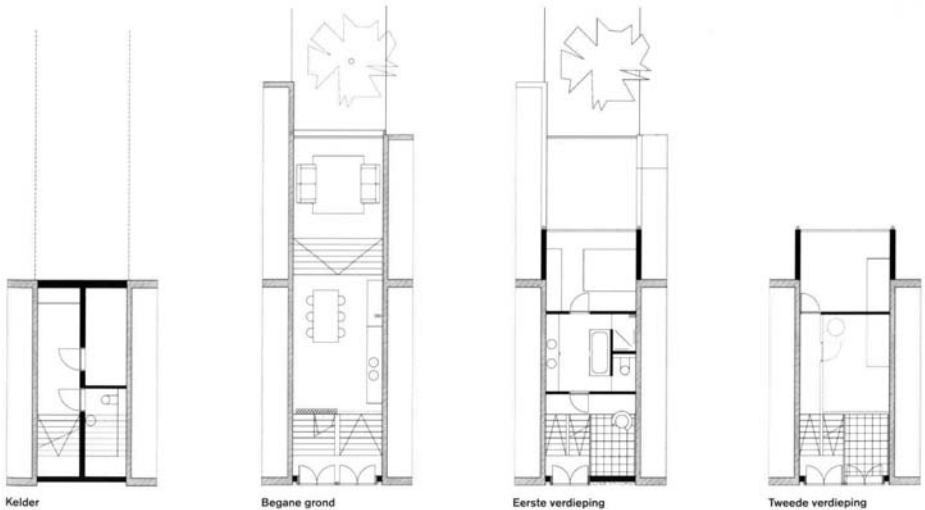
Op die manier wordt niet enkel het straatbeeld aantrekkelijker gemaakt, maar stijgt ook de waarde van het woningaanbod in de stad.

# Row house

Huiswerk Architecten

The house in Veldstraat is conceived on the basis of maximum interaction with the town and the neighbourhood. The big double doors on the ground floor ensure contact with the street. The entrance hall is a combination of a grand front door and a service entrance. The full-length window, which can be opened, links the interior to life on the street; this is an architectural consolidation of one of the traditions of this working-class district. The stairs run up the inside of the facade, thereby coupling grandeur with nonchalance.

*completed 2004*



# Row house

---



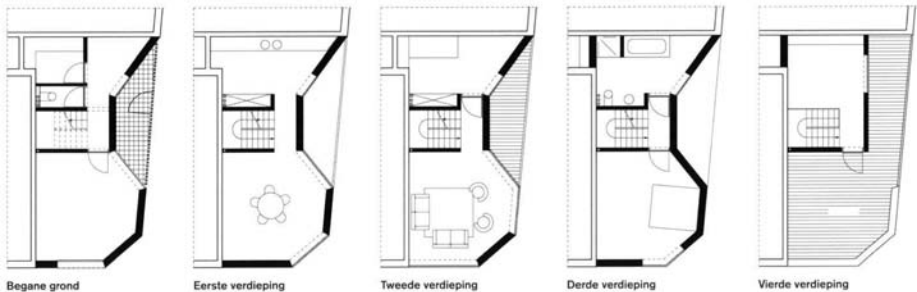


# Corner house

Huiswerk Architecten

This corner house is mainly facade. The design maximizes this aspect. By folding back the facade a proud volume arises: a watching tower that offers perspectives in every direction. The set-back gives room to a big loggia and balcony on the second floor. A panoramic roof terrace replaces the garden. The building simultaneously breathes exotic luxury and local poverty.

*completed 2005*



# Corner house

---



# Housing project

Huiswerk Architecten

Three pavillions and a house give shape to an urban garden in the city centre. Each pavillion is similar to the other, but differ like brothers do. Concrete garden blocks in the facade sustain the expression of a garden folly and remind us of the attempts of Wright and Sullivan to democratize ornament. On the top of each pavillion there is a roof pavillion: a garden in a garden in the city



# Housing project

---



# Park Spoor Noord

Secchi & Vigano



## Park Spoor Noord - Stadsvernieuwingsproject Een tuin voor de buurt, een park voor de stad

Het grootste project van Spoor Noord is het Park Spoor Noord. Dit project ligt centraal in het gebied en heeft de meest ingrijpende gevolgen voor de buurt en voor de stad. Een oud en afgeleefd spoorwegterrein werd omgevormd tot een hedendaags, duurzaam en uitgestrekt stedelijk landschapspark met het accent op groen, licht, ruimte, ontspanning, cultuur en sport. Het terrein meet 24 hectare (1,6 km lang) en was lange tijd eigendom van de Nationale Maatschappij van de Belgische Spoorwegen (NMBS). Sinds circa 1873 vormde deze gigantische sporenbundel een wig tussen de omliggende wijken Dam, Stuivenberg en Seefhoek. Een eeuw lang werden er op deze industriële site talloze treinstellen geparkeerd, locomotieven onderhouden en hersteld en opleiding gegeven aan spoorarbeiders. Sinds 1998 is het gebied op het gewestplan ingekleurd als 'zone voor stedelijke ontwikkeling'. De NMBS zette zijn activiteiten stop in 2001. De belangrijkste spelers in het planningsproces dat werd opgestart zijn: de stad als regisseur, de NMBS als eigenaar, de federale regering als geldschieter. Drang naar meer groen en ruimte

Het verlaten spoorwegterrein moest een nieuwe bestemming krijgen. Een bewonersenquête toonde de drang aan naar groen, licht en ruimte. De omliggende wijken zijn immers extreem dicht bebouwd, slechts 1 op 8 woningen beschikt over buitenruimte. De stad koos voor een stedelijk landschapspark na een grondig onderzoek, een intern debat en onderhandeling met NMBS. Een domein van achttien hectare (het huidige stadspark is 11 ha) werd ingericht als een duurzaam park met ruimte voor sport, spel, fiets- en wandelroutes, veel bomen, ruime grasvlakten, Kempische zand(speel)tuinen, avontuurlijke speeltuinen en een strak watervlak. De klemtoon in het nieuwe landschapspark ligt op licht en ruimte.

*opening juni 2009*



# Park Spoor Noord

---

