

## Go Norge 2009 AetA

Maandag 22 juni

- 10.35 Schiphol, ontmoetingspunt balie 11 vertrekhal 2
- 12.35 Vertrek vliegtuig Amsterdam – Oslo KL 1145
- 14.25 aankomst vliegveld Gardemoen, Aviaplan
- 15.30 vetrek met bus richting Eidsvoll
- 16.00 Eidsvoll Museum, Lund Hagen of Råholt school  
Kirsten Jarmund
- 17.30 Station Eidsvoll, Arne Hendriksen
- 17.45 vetrek Hammar
- 19.30 aankomst Hotel Hamar , Vangsveien 121, 2318  
Hamar tel: +47 21 61 40 00
- 20.00 gezamenlijk diner in Hotel
- 21.30 avondwandeling langs Vikingship, Niels Torp.



## **Oslo International Airport Gardermoen, meerdere architecten verenigd in Aviaplan, o.a. Niels Torp.**

136.000 m<sup>2</sup> - capacity: up to 18 mill. passengers per year, 1990 – 1998, 3200 mill. NOK, 1. prize competition 1990

The concept for the main passenger building - to create simplicity, lucidity and a subdued sense of monumentality- has been there as a fundamental principle since the very start of the competition project. Key concepts in the design were smooth, calming surfaces, natural daylight and a huge, all-embracing roof spanning the arrival and departure hall.

The passenger building consists of a central building with internal service blocks, Pier A, the railway station and a Pier B to be added later, all put together in a simple composition which will allow them to develop independently.

Around the building are 34 gates and parking bays for aircraft, linked to the terminal by passenger bridges. The facades are neutral in design, with an extensive use of glass to expose the main elements of the building and to highlight the movement of passengers throughout. The glass also contributes to maximum contact both with the aircraft and surrounding landscape.

The constructions emphasise the intention to create calm and simplicity in the building.

The materials used are based to a great degree on natural materials. The railway station will be Norway's second largest station.

**Het bureau van Niels Torp staat garant voor grote bouwopgaven en heeft alle disciplines in huis. in de jaren '80 zeer expressief, postmodern zie als voorbeeld de gebouwen op Akerbrygge 'de Noorse Doklands'. [www.nielstorp.no](http://www.nielstorp.no)**



**Wergelandshus ,Eidsvoll Museum 1814 ,Eidsvoll,architect Lund Hagem.** kontor@eidsvoll1814.no, Carsten Ankers vei, N-2074 Eidsvoll Verk, Norway Tel: +47 63922210, Daily from 10 a.m. to 5 p.m.Vrij toegankelijk.

Het bureau van Lundhagem bestaat vanaf de jaren '80.Het bureau heeft veel mooi gedetailleerde villa's, woningbouwcomplexen en openbare gebouwen ontworpen. In Dit jaar hebben ze de prijsvraag voor de bibliotheek gewonnen die naast de opera moet komen. [www.lundhagem.no](http://www.lundhagem.no)



**Railwaystations, Eidsvoll stasjon, architect Arne Hendriksen.** Year of construction: 1995-1998.Client NSB Gardermobanen.

A new train station on the banks of River Vormå flowing south from Lake Mjåsa, Norway's largest lake, with bus terminal, parking and a pier for the famous steamer "Skiblådner". A simple rectangle on plan, the building sits long and low on the site. It is surmounted by an inclined gable roof under the centre of which is an airy hall with coloured walls and slate floor, and a café to one side. A gleaming slate clad chasm beside a glass lift tower contains stairs down to a subterranean passage leading to the far platforms and out to the marina and park.

The envelope of the building consists of slim timber frames around glass or timber cladding. Around a head of a platform stairwell there is a screen of timber mullions and slats allowing slivers of light into the space, the effect is decidedly Japanese. Timber canopies are cantilevered from the exterior on angled struts, stepping up on the east over an external staircase. Platform canopies shoot out from a sturdy beam and column structure. The terminal building functions as a collecting element for the station area and gives the public directions to the various service functions.

Het bureau van Arne Hendriksen heeft sinds de jaren '80 meerdere stations voor de Noorse trein maatschappij ontworpen. In de jaren '80 gebruikmakend van basic vormen en kleuren en in de huidige ontwerpen domineert de houtconstructie. [www.ah-arkitekter.no](http://www.ah-arkitekter.no)



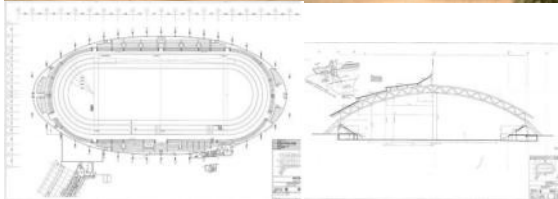
**Råholt school, Tærudveien 12070 Råholt, Eidsvoll, architect Kirsten Jarmund.**

Råholt School received Designers Saturday's Best Norwegian Interior Award and honourable mention in National Building Quality Award, both 2005.

Råholt school is set in a rural, agricultural landscape. The one-story glass pavilion is a 75 by 75 meters square. It is raised on a half-meter high platform and appears to hover above the surrounding fields. The entrance leads into an open-air atrium at the centre of the building. Four additional courtyards are cut into the structure. These inverse spaces allow for daylight to penetrate deep into the building.

Inside, the functions are given the design of a "village". No corridors, but main streets, narrow paths, open squares, light wells and gardens. The central positioned auditoriums are designed as identifying objects that penetrate the roof as visual signals to the outside world. [raholt.ungdomsskole@eidsvoll.kommune.no](mailto:raholt.ungdomsskole@eidsvoll.kommune.no)

**Kirsten Jarmunds bureau is bekend geworden met een kantoorgebouw in Oslo 1991 met kenmerken van de Nederlandse Stijl. Het bureau heeft vervolgens vele grote opdrachten opgeleverd van scholen tot metrostations en enkele inerieuopdrachten waaronder 'The Café in the National Gallery ' hiervoor hebben ze de 'honourable mention in The Norwegian Lighting Award, 2003' gekregen. [www.kjark.no](http://www.kjark.no). Er is net een boek van haar werk verschenen en een tentoonstelling reist Europa rond.**



### **Vikingship Hamar 1994, architect Niels Torp**

Open van 8.00 tot 15.00, kosten 20/30kronen Åkersvikveien 1, 2321 Hamar, 62 51 75 00, [post@hoa.no](mailto:post@hoa.no), 1,3 km van hotel

The concept for the distinctive design of the Olympic Hall (the 'Viking Ship') at Hamar was already in place when we discovered that the actual roof, which is of course the most challenging element where such huge structures are concerned, could be given the necessary lightness and flexibility if we liberated it completely from the static and somewhat unattractive shape of the arena. We brought daylight in to describe the play of lines along the length of the roof against the horizontal beams. On the outside, self-illuminating slits make the roof seem lighter. The enormous size of the hall and its pronounced design made it desirable to tone down the effect of materials and colours.

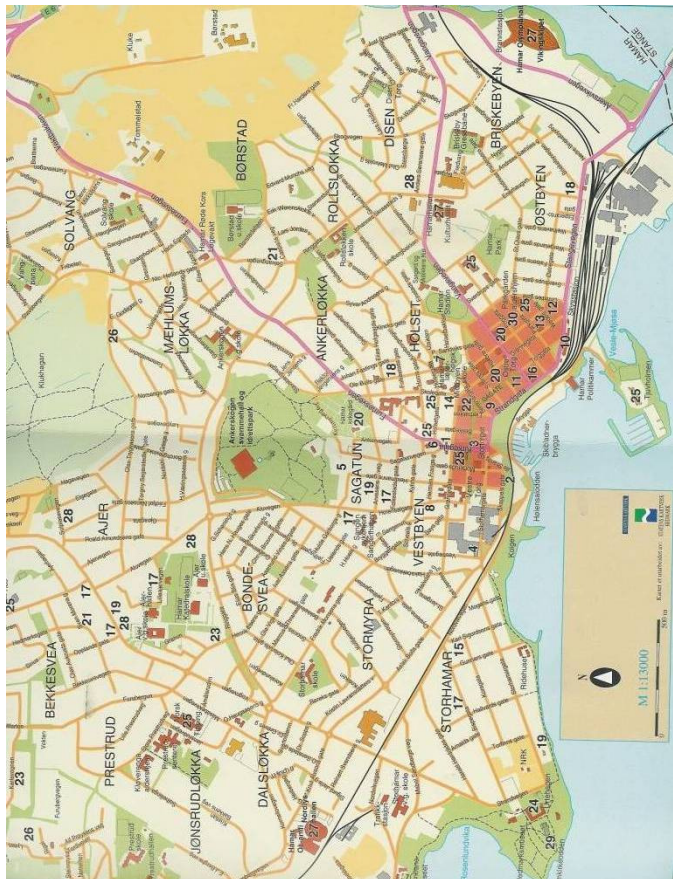
## Go Norge 2009 AetA

Dinsdag 23 juni

- 8.15 uitchecken Hotel, bagage voor bus klaarzetten
- 8.45 lopend naar Townhall Hamar(rondleiding), Snøhetta
- 9.30 lopend naar Hedmarkmuseet og Domkirkenodden  
Lunch zelf regelen
- 12.30 bus naar Lillestrøm (2 uur)afh. voor of na het  
Naturinformasjonnssentret proberen we te bekijken  
De Magnus kerk, Lund og Slaatto, de Varmesse,  
Arne Hendriksen en het Station, Arne Hendriksen
- 15.30 Naturinformasjonnssenteret, Askim/Lantto Arkitekter
- 18.30 inchecken hotel Scandic Hotel Edderkoppen., St.  
Olavs gate 1,0165 Oslo, Norway,+47 23 15 56 00
- 20.30 wandeling Akerbrygge



Townhall Hamar Vangsvegen 51, 8500m<sup>2</sup> , jaar 2000, architect Snøhetta







Lund og Slaatto , Domkirkenodden      Sverre Fehn, Hedmarksmuseet

### The Hedmark Museum , Sverre Fehn en Lund og Slaatto

Strandveien 100 ,N 21.06 - 16.08: Hver dag 10 - 17 Grupper over 10 pers kr 65 pr.person Voksen: kr 80 O-2305 Hamar . The Hedmark Museum (*Hedmarksmuseet og Domkirkeodden* in Norwegian) in Hamar, Norway is a regional museum for the municipalities of Stange, Hamar (which now includes Vang i Hedmark), Løten, and Ringsaker in central eastern Norway. It also includes the ruins of the medieval cathedral and priory mentioned in Sigrid Undset's magnum opus on Kristin Lavransdatter. The protective structure around the Cathedral ruins in Hamar There are five noteworthy aspects to the museum:

Its medieval section includes ruins of a cathedral that was originally built in Romanesque architecture and then converted to Gothic architecture, as well as remnants of a bishop's priory. The opera distinctive arches in the cathedral ruins have recently been covered in an ambitious construction project undertaken by the Norwegian government. The cathedral was never deconsecrated and remains under the religious authority of the Roman Catholic Church - weddings can only be performed there with the permission of the church. The medieval section also includes an

active herb garden with plants in use during the Middle Ages.

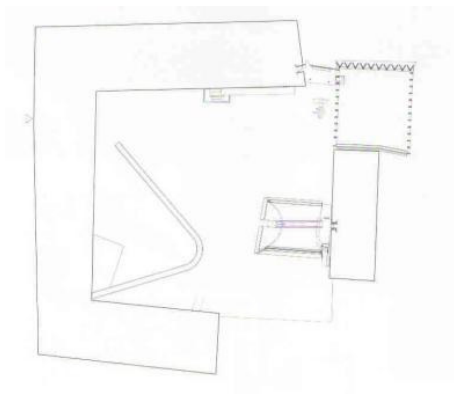
Its ethnological museum provides a good sense of how people in the Hedmark region lived from about the 1500s until the early 20th century. It includes buildings and courtyards collected from the entire Hedemarken region, many of which have been restored to early phases. A few of the buildings are available for rent for social purposes. Among other noteworthy buildings, the collection includes one of the finest 19th century residential homes from the area.

It is an active archeological site, and visitors can see the state of the dig at any given time. Most of the medieval townsite is not yet excavated, and visitors can see remnants on a field outside the museum confines.

The museum was designed by Sverre Fehn in concrete, wood, and glass to contrast with the stone structures of the medieval ruins. Since a barn was built on top of this, the architecture also seeks to both highlight the original medieval structure and the more recent farm buildings. Ramps provide the means to view the museum from above.

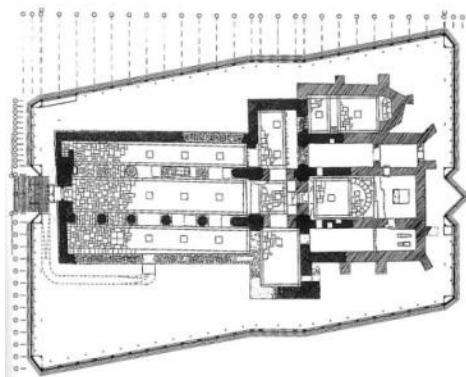
It is co-located with a beautiful recreational area along the lake Mjøsa. The recreational area is open to the public and includes a bathing area, gravel walkways, grass lawns, and a long shoreline.

The museum also houses one of the largest photography collections in Norway, covering the entire region of Hedemarken since photography was introduced.



Hedmarksmuseet, plattegrond

Domkirkenodden, plattegrond

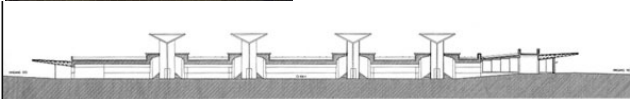




**Lillestrøm ,railwaystation,  
architect Arne Hendriksen**

1998, Storgata 2 Lillestrom  
Akershus. Staatsprijs voor  
goodbuilding practice 1999.  
90 million NOK

Hendriksen has managed to  
make the vaulted concrete  
underpass into a pleasant  
public space.



**Naturinformasjonssenter  
Askim / Lantto 1996.**

Lundveien 3, 1900 Fetsund,  
Fet, Norway 11.00-  
16.00. Fetsund is the major  
centre for the timber transport  
industry, the timber being  
flated down the river. Askim

and Lantto have gone all out in wath is one of their first major  
commissions. The new building is made almost entirely of wood  
or timber product. And no cut in any of these material has been left  
to the whim of the carpenter. The exhibition is also designed by the  
architects, everything invites exploration. [www.fetsundlenser.no](http://www.fetsundlenser.no)

**St. magnus Catholic Church, Romeriksgata 1 Lillestrøm, Akershus. 1988. Architecten Lund og Slaatto. 180 seats, 1364m2, 25milj. NOK**

**Norges Varemesse, Nesgate 3 Lillestrøm, architect Arne Hendriksen en Bystrup Arkitekter.**

### **Artikel over Noorse Architectuur**

---

Doordat Noorwegen eeuwenlang onder Deens bestuur viel, was er sprake van een beperkte economische bovenklasse. De kenmerkende architectuurgeschiedenis van Noorwegen weerspiegelt de historische ontwikkelingen van dit schaars bevolkte land aan de noordrand van Europa.

Iets meer dan duizend jaar geleden werden de kleine Noorse koninkrijkes samengevoegd tot één rijk, dat zich kort daarna tot het christendom bekeerde. Hierdoor trad Noorwegen toe tot het culturele domein van Europa, met zijn traditie van stenen bouwwerken. In Trondheim werd de oudste gotische kathedraal van Scandinavië, de Nidaros dom, gebouwd op de begraafplaats van de Heilige Olav. Op allerlei plaatsen in het land verschenen kleinere stenen kerken, gewoonlijk in Romaanse stijl.

Dankzij de grote beschikbaarheid van hoogwaardig timmerhout heeft Noorwegen van oudsher een sterke traditie op het gebied van houtbouw. Tot op vandaag worden de meest interessante nieuwe gebouwen in Noorwegen van hout gemaakt. Dit weerspiegelt de sterke aantrekkingskracht die het materiaal heeft op Noorse ontwerpers en ontwikkelaars.

## Noorse architectuur in de jaren 1980

De postmodernistische beweging van de jaren 1980 heeft nooit zo'n grote invloed gekregen als het functionalisme in de jaren 1930. Veel architecten beschouwden het postmodernisme als verraad ten opzichte van het modernisme en in Noorwegen heeft het in relatief weinig belangrijke architectonische kunstwerken geresulteerd.

Een belangrijk voorbeeld is echter de metamorfose van het doodgewone zeven verdiepingen tellende gebouw van de academische uitgeverij Universitetsforlaget in Oslo tot een speels, veelvormig universum (Jan Digerud en Jon Lundberg, 1980). Twee andere vermeldenswaardige postmoderne projecten – beide van de hand van Arne Henriksen, een architect van de Noorse staatsspoorwegen – zijn het Holmia Station, een klein station aan de spoorlijn naar een van de voorsteden van Oslo en de remise in Lodalen. Voor elk van deze gebouwen werd de meest prestigieuze Noorse architectuurprijs toegekend, het Certificaat voor voortreffelijke architectuur van de Anton Christian Houen Stichting, waardoor de postmoderne golf professionele erkenning kreeg. Het postmodernisme kwam op als een protest tegen het vermeende gebrek aan expressie in het modernisme. Het gaf eigentijdse architecten een groter gevoel van vrijheid in hun zoektocht naar nieuwe richtingen. Toonaangevende architecten, zoals Lund & Slaatto, bleven structuralistische bouwwerken ontwerpen, maar in de jaren 1980 begonnen hun gebouwen meer variatie en expressieve details te vertonen. Hun nieuwe hoofdkantoor voor Norges Bank (1986), de centrale bank van Noorwegen, beslaat een volledig blok in het centrum van Oslo en weet harmonie te scheppen tussen nieuwe en oude gebouwen. De afmetingen van cultureel centrum Sølvsberget in Stavanger (1987) zijn zo gekozen, dat het gebouw de omringende houten huizen als het ware complementeert. De St. Magnuskerk (1988) in Lillestrøm bestaat uit modulaire elementen met halfronde daken die een

groot heiligdom vormen met aan elke kant een kapel. Een hedendaags gebouw, dat desondanks aansluit bij het traditionele concept van een kerk.

## Noorse architectuur in de jaren 1990

### Sverre Fehn

Sverre Fehn (geboren in 1924) voltooide kort na de Tweede Wereldoorlog zijn architectenopleiding en werd al snel de meest vooraanstaande architect van Noorwegen van zijn generatie. Bovendien geniet hij van alle Noorse architecten de meeste internationale bekendheid.

Fehns leermeester, Arne Korsmo, had een belangrijke invloed op zijn vroege werk. Tijdens een reis naar Marokko in 1952-53, kwam Fehn in aanraking met de elementaire architectuur die de toon zou zetten voor zijn verdere ontwikkeling. Een jaar later, in Parijs, werkte en studeerde hij bij de belangrijke Franse architect Jean Prouve en raakte hij gefascineerd door het werk van Le Corbusier. Dankzij deze internationale invloeden wist hij de meest geavanceerde architectonische benaderingen van zijn tijd te verenigen met ongecompliceerde en populaire bouwstijlen. Fehn en een collega, Geir Grung, braken in 1955 definitief door met hun modernistische bejaardentehuis in Økern, Oslo. Drie jaar daarvoor hadden Fehn en Grung, samen met zeven andere jonge architecten en Arne Korsmo PAGON ("Progressieve Architecten Groep, Oslo, Noorwegen") opgericht, die zich toelagde op het promoten van moderne architectuur.

Op 34-jarige leeftijd verwierf Fehn internationale erkenning voor zijn ontwerp van het Noors Paviljoen op de Wereldtentoonstelling van 1958 in Brussel. In de jaren 1960 vervaardigde hij twee werkstukken die altijd hoogtepunten in zijn carrière zijn gebleven: het Scandinavische Paviljoen voor de Biënnale in Venetië en het Hedmark Museum in Hamar, Noorwegen. Het museum mag

beschouwd worden als Fehns grootste prestatie. Het markeerde het moment waarop hij zich begon af te keren van het pure modernisme en de richting van meer persoonlijke architectonische creaties koos.

Van 1971 tot 1977 was Fehn getuige van de realisatie van zijn concept voor de Dovenschool Skådalen, met de vele gebouwen die discreet een plaats kregen in het glooiende terrein van Holmenkollåsen aan de noordkant van Oslo. Meer recentelijk ontwierp Fehn een serie zeer vermaarde musea in Noorwegen: het Noorse Gletsjermuseum (1991) in Fjærland, het Aukrust Centrum (1996) in Alvdal, het Ivar Aasen Centrum (2000) in Ørsta en het Noorse Museum voor Fotografie (2001) in Horten. Bovendien heeft de architect een groot aantal particuliere woningen ontworpen, waaronder Villa Busk in Bamble, Noorwegen (1990), die kort na de voltooiing op de monumentenlijst werd geplaatst. Hij geniet ook algemene erkenning als ontwerper van zeer originele tentoonstellingen, bijvoorbeeld die over middeleeuwse kerkkunst in 1972 en een andere, de Chinese soldaten genaamd, met antieke terracottabeelden. Verder heeft hij zeer innovatieve werkstukken geleverd voor architectuurwedstrijden, waarbij hij vaak in de prijzen is gevallen. Helaas zijn slechts weinig winnende concepten gerealiseerd. Het hoogste internationale eerbeton kreeg de architect in 1997, toen hem zowel de Pritzker architectuurprijs als de gouden Heinrich Tessenow-medaille werd toegekend. Zijn conceptuele talenten worden gecompleteerd door een uitstekende tekensvaardigheid en een uniek en poëtisch uitdrukkingsvermogen. Hij was van 1975 tot 1995 hoogleraar aan de Hogeschool voor Architectuur in Oslo en is erelid van Noorse, Finse, Schotse, Britse en Amerikaanse architectuurverenigingen en instituten, evenals van de koninklijke academies van Kopenhagen en Zweden. In 1993 ontving hij de gouden medaille van de Franse Academie voor Architectuur en in 2001 werd hem als eerste de Grosch-



medaille toegekend, een prijs die in het leven werd geroepen om het werk van de meest vruchtbare architect uit de periode van de opbouw van het land te gedenken. Bovendien is Sverre Fehn benoemd tot commandeur in de Koninklijke Noorse Orde van St. Olav.

Het meest recente werk van Fehn, het Noorse Architectuurmuseum, wordt in het voorjaar van 2007 geopend. Het museum is gehuisvest in een klassiek bankgebouw uit 1830, dat na een verbouwing is uitgebreid met een apart expositiepaviljoen. De periode na de Tweede Wereldoorlog werd gekenmerkt door de opkomst van een aantal gerenommeerde Noorse architecten, die de verdere 20e eeuw de architectuur in Noorwegen bleven beheersen. Inmiddels zijn de meesten van hen met pensioen gegaan of overleden en is een nieuwe generatie getalenteerde jonge architecten opgestaan, die zowel nationaal als internationaal veel erkenning vindt.

### **Moderne Noorse Architectuur**

Tot de lijst van opmerkelijke jonge architecten behoren: Ivar Lunde en Morten Løvseth voor hun Noorse Oliemuseum in Stavanger (1999) en de bibliotheek van Tønsberg (1992), Kristin Jarmund voor het hoofdkantoor van de Noorse Metrologie- en IJkingsdienst in Kjeller (1997) en de Gulskogen School in Drammen (2001), Lund Hagem voor het gebouw van het Noorse Instituut voor onderzoek van gewassen in Ullensvang (1999), Stein Halvorsen en Christian Sundby voor het Sámediggi-gebouw (het Samische parlement) in Karasjok (2000), Jarmund en Vigsnes voor het gebouw van de Kustwacht in Kvitøy (1999), Reiulf Ramstad voor de Hogeschool Østfold in Halden (2004), Carl-Viggo Hølmekbakk voor het mortuarium van het Asker Crematorium (2000) en Jan

Olav Jensen en Børre Skodvin voor de Mortensrud kerk (2001) in Oslo.

Verder is er een aantal architectenbureaus dat het vermelden waard is. Sinds de Tweede Wereldoorlog is Lund & Slaatto hét toonaangevende bureau in Noorwegen. Het meest recente belangrijke project van deze firma (1998) is een glazen structuur met klimaatbeheersing, die de ruïnes van een middeleeuwse kathedraal in Hamar beschermt. Door de bezoekers wordt dit indrukwekkende glazen omhulsel op zich al als een heiligdom ervaren. De architectonische kunstwerken van Sverre Fehn hebben diverse generaties Noorse architecten beïnvloed en zijn wereldwijd enthousiast ontvangen (zie "Sverre Fehn"). Het nieuwe hoofdkantoor van luchtvaartmaatschappij SAS, voluit Scandinavian Airlines System, in Stockholm betekende de internationale doorbraak voor Niels Torp. Daarna ontwierp hij een nog groter complex, even buiten Londen, waar British Airways een nieuw onderkomen kreeg. Bovendien is Torp verantwoordelijk voor de meeste gebouwen van Aker Brygge, een project in een voormalig havengebied in het centrum van Oslo, dat hij heeft omgetoverd in een succesvol handels-, kantoren- en wooncomplex. Een ander architectenbureau dat internationale bekendheid heeft verworven is Snøhetta (zie "Noorse architectuur in de jaren 1990"). Het nieuwe operagebouw dat Snøhetta voor Oslo heeft ontworpen zal volgens de planning in 2008 gereed zijn. De nieuwe opera zal verrijzen in Bjørvika, een aan het water gelegen wijk in het hart van de Noorse hoofdstad die momenteel gerenoveerd wordt. Ook andere gedeelten van de haven zijn bestemd voor nieuwe woonaccommodatie en binnenstadsontwikkeling. Hetzelfde geldt voor het gebied rond het

voormalige station Oslo West. Verder zijn er plannen om in het centrum een groot museumcomplex te bouwen.

Een van de belangrijkste gebeurtenissen van de afgelopen jaren op architectonisch gebied was de opening van de nieuwe internationale luchthaven van Oslo in Gardermoen. Het terminalgebouw van hout, steen en glas (1999 door Aviaplan) heeft een eenvoudig, open ontwerp met geavanceerde details. Het is de poort tot Noorwegen en biedt een uitnodigend beginpunt voor luchtreizigers die het land bezoeken. De lay-out van de terminal, het wegennet, de aangrenzende hogesnelheidslijn en de diverse luchthavengebouwen – het zijn allemaal uitingen van de ambitie van Noorse architecten en ontwikkelaars om een hoogwaardige infrastructuur te ontwikkelen.



Akerbrygge, Oslo



**De staafkerk van Gol is een kopie van de oorspronkelijke staafkerk van Gol, die in het openlucht-museum van Oslo staat. De kerk is gebouwd aan het eind van de 20ste eeuw**

- 8.30 lopend naar Gyldendalhuset, Sverre Fehn  
8.30 of bus naar st. Hallvard Abbey, Lund og Slaatto ,  
9.30 bus naar Kastellschool Kirsten Jarmund10.00  
10.45 bus naar Bjørnschool,11.00  
11.45 bus naar Mortensrud kirke, Jensen &  
Skodvin12.00  
13.30 bus naar Ekebergrestauranten 14.00  
Gezamenlijke lunch  
15.30 bus naar Operahuis, Snøhetta  
16.00 50min guided tour Opera

Vervolgens vrijprogramma:

Wandeling buitenom Opera

Wandeling langs kantoor Snøhetta, Skur 39 Oslo

Ministry of defense,Jarmund Vignaes,Myntgate1 Oslo

Astrup Fearnley Museum of Modern Art, Dronningsgate. 4.

Oslo Tentoonstelling Indian Highway tot 23-08-2009.

The Norwegian Armed Forces Museum

Akerhus Castle and Fortress

The Museum of Contemporary Art, Bankplassen 4 Oslo

Norsk Arkitektur Museum Bankplassen 3 Oslo. Met

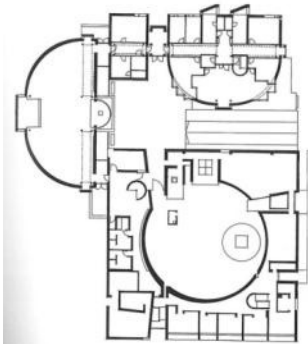
tentoonstelling van Snøhetta , een aanbouw van Sverre Fehn en een goed terras!



**Gyldendalhuset, Sehesteds plass, Oslo, 2008 verbouw bestaand kantoor architect Sverre Fehn.** (overleden 2009)

The renovated facades from 1870 give no sign of a modern office building inside. Inside is a large open space going up five floors and surrounded by galleries with adjacent offices. Balcony fronts in light grey concrete form evenly spaced ribbons surrounding the hall. The Danish House (A replica of the original façade of the former Danish mother company in Copenhagen) is placed right in the middle containing conference





and reading rooms.

st. Hallvard Abbey,  
Enerhauggata 4, Oslo 1966  
extension 1993 architect  
Lund og Slaatto

De eerste kerk van L&S



**Kastellschool , Div A**  
Arkitekter Birger Olivers vei  
34, Oslo 560 pupils  
total area 7000 m2  
completed in august 2004

The school with its 4 buildings placed along a school street in order to create a sense place and range of outdoor areas from the communal school forest to balconies and terraces directly outside indoor working areas

The school is split into a primary school house, a middle school house and one school house for the secondary school kids. The school also includes a unit for multihandicapped kids.



**Mortensrud church**  
architecten Jensen &  
Skodvin, Helga vaneksvei 15,  
Oslo

1998 2002, 2200m<sup>2</sup>, 5miljoen  
euro

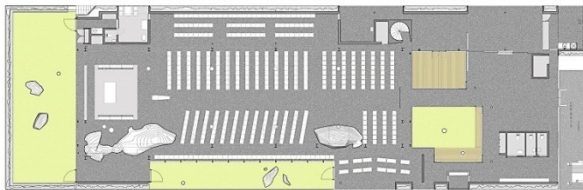
The church is situated on the top of a small crest with large pine trees and some exposed rock. Geometrically speaking the church is an addition to the existing ground, no blasting and excavation was necessary

except carefully removing the thin layer of soil.

This technique, among other things, makes it easier to preserve the existing vegetation and topography, thereby adding a dimension to the experience of the building. A number of trees are preserved in atriums within the enclosure. Some of the rock formations emerge like islands in the concrete floor of the church, between the congregation and choir. Thus the church takes its major divisions from elements already on the site. This is possible because there are relatively large tolerances in dimensioning the rooms. No module has been used to determine the exact positions of the gardens. Rather the materials and structures are chosen so that a gradual non incremental adjustment of dimensions, without steps or modules, is possible. The tension between the wish to create a "silent" self-referring room, and a variety of obstacles limiting this possibility, has been deliberately chosen as a strategy to architecturally "disturb" a process in which a wide range of people and interests are involved, and which otherwise would have been heavily loaded with conventional and other historical references. The main structure is a steel framework with a stone



wall carrying the roof. A glass facade 90 - 160 cm off the stone wall defines a narrow gallery around the church room. The stone in this wall is built without mortar, thus letting light through, and has one even side, and one uneven as standard. The uneven outside of the internal stone wall is exposed to the outside through the glass facade on three sides of the church. The stonewall is stiffened horizontally by steel plates, 4mm x 250mm, that spans between the columns, inserted into the wall every meter. These plates can stiffen this wall only when the weight of the wall itself is added to this structure. The glass facades are stiffened with "propels" made from steel plates that are inserted into the vertical joints between the glass panes, and to the horizontal steel plates in the stonewall. The budget was very tight, and the price per square meter equals that of social housing in Oslo. To get this building realized we had to use every possibility we could think of to get more out of less, economically speaking. This was achieved mainly by avoiding conventional "proprietary" systems for facades, structures, walls, floors etc. Rather we used very basic methods and techniques and surprisingly found out, again and again, that not only was it cheaper, it also gave us a far greater architectural freedom. The fragmented and complex character that emerged and concluded the process of searching for the possible configurations - that is the layout that eventually could be realized given the limitations we had - turned out to be so complex that it is virtually impossible to photograph the whole building, or interior in one shot.

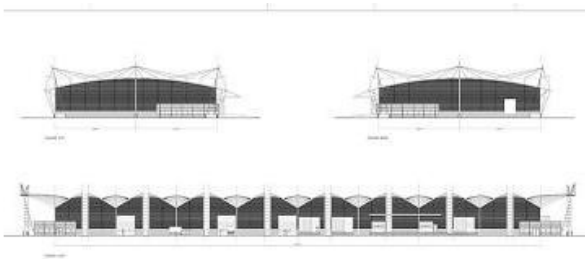


Jensen & Skodvin, hebben de mooiste landmark projecten gemaakt langs bijzondere natuurroutes in Noorwegen. Ook hebben ze een fantastisch klooster op Tautra eiland bij Trondheim ontworpen. Dus voor een volgende reis zie hun website [www.jsa.no](http://www.jsa.no)



Lunch **Ekerbergrestauranten, Kongsveien 15 Oslo 1929**  
**architect Lars Thalian Backer(1892-1930)** One of Oslo's earliest and most significant modernist buildings, designed by architect Lars Backer between 1927 and 1929. The restaurant was restored in the early 2000s, and is now a contemporary restaurant building, within the framework of Backer's original modernist design.  
<http://www.ekebergrestauranten.com/default.plT>

Vanaf het restaurant is het volgende project te zien  
:**Lagerbygning op Kneppeskjaer, Oslo, architect Niels Torp 2005**. Staal constructie met betonbasis 16mx48m. Het gebouw is 100% recyclebaar.



**Oslo Opera, Bjorvika, Oslo 35000m<sup>2</sup>, 1,8 billion NOK 2000-2008 architect Snøhetta.** In het centrum van Oslo rijst vanuit zee de nieuwe met marmer bedekte Opera, een futuristisch architecturaal juweel. Het nieuwe Operagebouw in Bjørvika, afgerond in april 2008, is ontworpen door het Noorse architectenbureau Snøhetta, dat ook de bibliotheek in Alexandria en de Noorse Ambassade in Berlijn heeft ontworpen. Met zijn marmeren oppervlak en enorme glazen façade bedekt met zonnepanelen, is de Opera te vergelijken met een rijzende ijsberg uit zee.



Het nieuwe Operagebouw van Oslo is 's werelds eerste Operagebouw waar de bezoekers op het dak kunnen wandelen. De Opera is het grootste culturele bouwproject dat in de recente geschiedenis van Noorwegen geïnitieerd is. Het heeft vijf jaar geduurd om dit buitengewone marmere bouwwerk aan de rand van de Fjord in Bjørvika, in Oslo, te voltooien. De zuidelijke façade van de Noorse Opera is bedekt met 450 vierkante meter glas, waarvan 300 vierkante meter uit zonnepanelen bestaat. De façade zal 20 618 kilowatt uur electriciteit per jaar genereren, wat gelijk is aan de jaarlijkse energie-consumptie van een gemiddelde Noorse familie. Het grondoppervlak van het gebouw is even groot als vier internationale voetbalvelden en meet 38 000 vierkante meter. Het gebouw is opgedeeld in drie hoofdsecties en bezit een totaal van 1 100 kamers..

Het decor van de foyer is uitgevoerd in een minimalistische stijl, waarbij gebruik is gemaakt van materialen zoals steen, beton, glas en hout. Spectaculair minimalisme. De hoofdfoyer van de Opera is een gigantische open ruimte met een minimalistisch decor, waar eenvoudige materialen zoals steen, beton, glas en hout worden

gebruikt. De foyer bezit een scala aan verschillende lichtcondities en biedt vele uitzichten op de omringende omgeving. Er zijn ook zitgelegenheden, cafe's, bars, restaurantjes en garderobes aanwezig.

Bezoekers kijken uit over de fjord van Oslo vanuit de Een klassiek auditorium

De vorm van de plattegrond van het hoofdauditorium is een klassieke hoefijzervorm op verschillende niveaus, met een hoog ontworpen plafond voor een optimale akoestiek. Ook hier heerst een algemene indruk van eenvoud, vanwege de gebruikte materialen. In tegenstelling tot de met licht gevulde ruimte van de foyer, is het hoofdauditorium gedecoreerd met eikenhout, dat behandeld is met ammoniak. Aan het plafond hangt de grootste kroonluchter van Noorwegen. De diameter is zeven meter, hij weegt 8 ton en heeft meer dan 8000 lichtgevende diodes en 5800 kristalglazen elementen. De kroonluchter is ontworpen door Snøhetta en geproduceerd door Hadeland Glassworks. De kroonluchter heeft ook een akoestische functie in het hoofdauditorium.

Geavanceerde technologie

Het hoofdauditorium, een van de meest technologisch geavanceerde ter wereld, biedt een enorme flexibiliteit om de ruimte vorm te geven. Het podium meet enkele duizende vierkante meters en beslaat daarbij, naast het hoofdpodium en een aangrenzend podium, twee zijpodia, een backstage en een podium aan de achterkant. Gedeelten van het podium komen zelfs

16 meter onder het wateroppervlak. Het auditorium heeft een capaciteit van 1350 zitplaatsen.

**Snøhetta is opgericht in 1989 en uitgegroeid tot een internationaal bureau. Snøhetta heeft altijd een bijzondere relatie tussen architectuur en natuur gehad. Architecture cannot be contained simply by rules of order, instead it must accommodate the restless mind of human society.**

**[www.snoarc.no](http://www.snoarc.no)**



## Go Norge 2009 AetA

Donderdag 25 juni

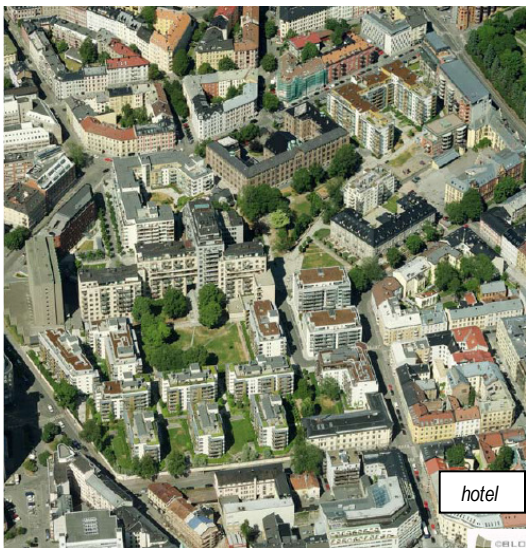
- 7.45 te voet naar Pilestredetpark direct achter het Hotel
- 8.30 metro naar Statsbygge. Planning and Building Services, City of Oslo (adres: Vahls gate 1).
- 9.00 Lezing Statsbygge, Huidige ontwikkelingen in Oslo
- 12.30 met de bus naar Bjørvika and the fjord plan areametro station Nydalen Kirsten Jarmund, Bicampus Niels Torp, Schibsted trykkerier, Narud-Stokke-Wiig, Bjølsen studenthousing landschap Snøhetta ...
- 15.00 ArkitekturHogskolen Jarmund og Vigaenes ,Khio van Snøhetta

Op eigen gelegenheid wandelen naar beneden, centrum via: Grunerløkka, een kleurrijke 19<sup>e</sup> eeuwse buurt gelegen naast de rivier Akerselva waaraan meerdere fabrieken gevestigd waren die nu ingenomen zijn door kunstenaars, studenten, architecten. Met vele gezellige terrassen en antiekwinkels.

D og A van Jensen & Skodvin,  
Dansenshus, Vulkan  
Hergebruik van silo's,  
Spektrum van Multiconsult as,  
Munch museum,  
Desigmuseum, centrum.

*Musea en winkels zijn vanavond langer open.*





**Pilestredet-park, architect en Niels Nygaard van Gasa en Lund og Slaatto, opdrachtgever Statsbygg landschaps architect Tone Lindheim 2001-2007, 625 appartementen.**

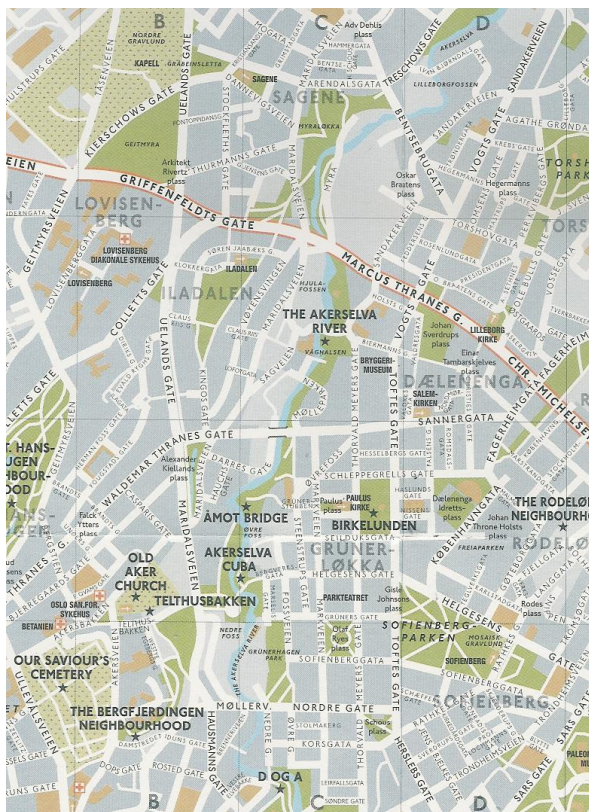
The former National Hospital was built on a hill called Natmandshougen in 1883. Today Pilestredet Park Ecological (PPQ) is in charge of the day-to-day management, maintenance and administration of the common areas and makes decisions on behalf of all the property owners in the area.

Landscape: an urban-ecological pilot project where reuse of building materials, surface treatment of rainwater and establishment of varied vegetation are central themes. It is called Gjenbruksparken, the recycling park, but it might just as well have been called the don't forget park. Old Stone and Construction elements have been preserved and put to new uses. It has an open water system with a length of 500m.

Materials: Concrete and bricks were crushed on site and reused in a new type of concrete. Toxic substances were removed.

Energy: under the ground there are tunnels containing pipes and cables. These tunnels used to be used to move patients, food and equipment between wards.

<http://www.pilestredetpark.no/>





### The "Tunnel of Light", Kirsten Jarmund

The "[Tunnel of Light](#)" is a work of art where light, music, technology and architecture are shaped as an integral and unified whole, and which with the assistance from sensors also dynamically interacts with the public using the escalator. The creation is a theme around different experiences of travel: travel in time and travel in place. Each season has its sounds and lights, each place has its own sound and there are sound and light moods for all the phases of life. The idea for the project was conceived by Kristin Jarmund and she was also architecturally responsible for Nydalen station and the glass-enclosed escalator itself.

The colored light system which is integrated in the walls is specially developed for the "Tunnel of Light" project by Per Åge Lyså of [Intravision system](#) as and the software was developed by Yngve Sandboe. The software both controls and composes the light and sound moods together.

The music, composed by Bjarne Kvinnslund, is mainly based on a sampling of original sound recordings. In this project Kvinnslund has also cooperated with the author Beate Grimsrud, and one can hear Grimsrud read her own texts, which Kvinnslund has further adapted and integrated into the musical expression.



specialising in post graduate and masters courses in business studies. The fourth building consists of commercially let shops, office space and Nydalen Athletic fitness centre. Set within a regenerated urban environment north of the city centre, the campus occupies one large city block, and is subdivided into four smaller blocks by two wide internal streets which slice through the campus forming a cross in plan. The building has ten levels, consisting of three levels of underground parking and a service bay, with seven levels of the student campus above ground.



**Als er tijd is voor koffie? In het gebouw Spikeren, voormalig staalindustrie zit Bolgen e Moi, interieur Snøhetta**

**BjølseCampus, landscapeplanning Snøhetta** The newest student area covers a whole Block between Maridalsveien, Holmestrandgata, Moldegata and Bergens gate. The essence of the landscape project is to connect the buildings and streets with inner alleys, plazas and gardens. Through high quality material, water features and lush vegetation the landscape contributes with freshness and richness.



**Oslo school of architecture and design (AHO) architect Jarmund og Vigaenes, 2002, 11.000m<sup>2</sup>, Maridalsveien 29 0175 Oslo.** Former industrial building owned by Oslo's municipal electricity works. Rebuilt as home for AHO .Sited in an Old factory block the new internal court of the school is connected to the adjacent riverside park.Parts of the complex are torn down to bring light into the deeper parts of the building.**Jarmund og Vigaenes is opgericht in 1998 momenteel hebben ze 19 medewerkers. Ze zijn gespecialiseerd in luxe villa's en openbare gebouwen. Internationaal bekend zijn ze door het ontwerp van 'The Redhouse' locatie onbekend. [www.jva.no](http://www.jva.no)**





**KIOH, Kunthogskolen Oslo, verbouwd deels door Snøhetta, momenteel door Lund Hagem , Fossveien 24, 0551 Oslo**

Quite soon, in autumn 2010, all KHiO's faculties will be located together in newly renovated, customised buildings on the Seilduken campus. The building was originally one of Oslo's pioneering factories: Christiania Sailcloth Factory, founded in 1856, hence its name "**Seilduken**" (sailcloth). The architecture from this era influences the design of KHiO's workshops and workplaces and will provide space for a new interdisciplinary library, a gallery and exhibition rooms, a canteen open to all, well-equipped workshops and light, spacious classrooms/studios.

[khio@khio.no](mailto:khio@khio.no)

**DogA, Norsk Design- og Arkitektursenter, Architecten Jensen og Skodvin:2003, Hausmansgate 16**

Formerly, a transformer station for the Oslo's municipal electricity works, Hausmanns gate 16 is now a house for



architecture and design. The building is home to the Norwegian Foundation for design and architecture, and for the Norwegian Design council, and also presents several exhibitions within the fields of architecture and design.

Our hypothesis was that by revealing such a huge amount of extracted architectural information we would come close to some sort of a very complex natural quality, a sort of white noise that would constitute a different kind of white box for all the objects on display. The new additions inside are constructed with primitive and very simple Cartesian geometries, making them stand out in a ruin like environment, because of the simple instructions necessary to define them (walls, furniture, stairs, restrooms etc.). It was ideal that the restrooms were placed between the oldest and newest part of the building, but this area was actually too small for conventional rectangular restrooms. We realized that all the corners in the restrooms could actually be cut. Combined with the possibilities a new steel sheet bending machine at a shipyard in the south of Norway offered (direct creating of spline curves) we proposed to use 8mm steel plates as walls. In this way we were able to place all the restrooms in an otherwise too small area.

### **Dansens Hus, Mølerveien 2, Vulkanarea cooperation architects Snøhetta and LPO**

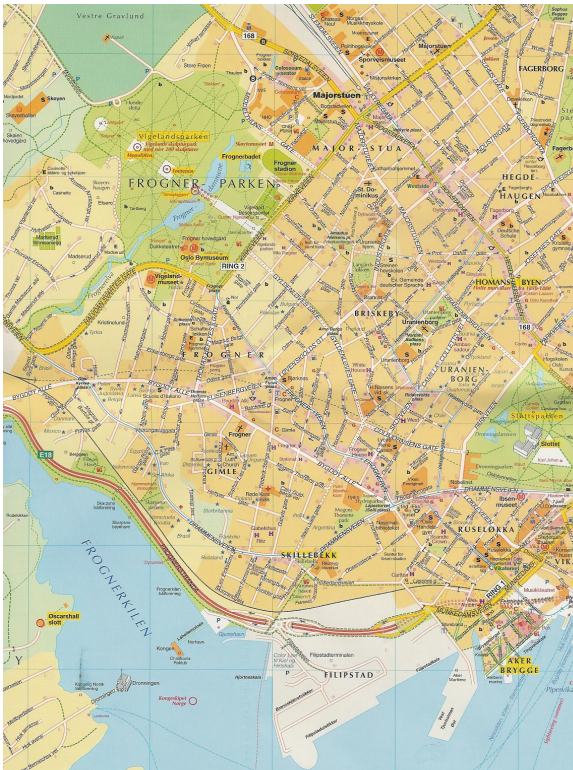
Former industrial building rebuilt as a national scene for modern dance. Arkitechts <http://www.dansenshus.com/>

*Maridalsveien 3 en naar beneden richting rivier zijn er meerdere ateliers, studio's, architectenbureaus in oude industrie gebouwen.*

## Go Norge 2009 AetA

### Vrijdag 26 juni

- 8.45 bus naar Havnastraat verpauperde villas modernisten
- 9.45 10.00 bus naar Villa Stenersen, Arne Korsmo
- 11.05 bus naar Marienlyst, Lund Hagem
- 13.00 loftinnreding Askim/Lantto
- 15.30 rondleiding architectuurmuseum
- 17.30 voor wie wil met openbaarvervoer naar het Vigelandpark, Skøyenschool, en meer.



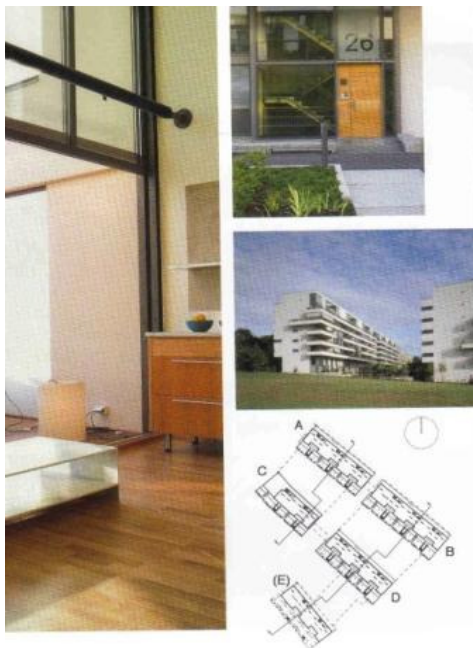


**One family dwellings by Arne Korsmo,:**  
**(By Blindern metro Station)**

Designed for grosserer Axel Damman by architects Arne Korsmo and Sverre Aasland, completed in 1932. Remarkable modernist villa in concrete and brick. Considered a main work in Norwegian modernist architecture The building is listed. Part of the area [Havna Allé](#) , where Arne Korsmo designed a total of 13 villas, (12 of them in collaboration with Sverre Aasland, the 13<sup>th</sup> with Knut Knutsen). O.a. Villa Damman aan het einde van de straat Havna allé 15.



**Villa Stenersen Architect Arne Korsmo, Tuengen alle 10c** is considered one of the main works of Norwegian Modernist architecture. Originally planned as a private home for finance broker and art lover Rolf M. Stenersen and his family, Villa Stenersen is now a meeting place for the fields of architecture and design. Villa Stenersen is open to the public on the first Sunday of every month. It is then open 12 noon - 4 pm, with guided tours of the house at 12, 1, 2 and 3. Payment in cash only. Guided tours of the house for groups can also be booked out of the ordinary schedule. Villa Stenersen was designed in 1938 by one of Norway's most renowned architects, Arne Korsmo. Korsmo is known as an internationally oriented architect, and Villa Stenersen is a clear example of how the architect interpreted and applied the international architectural ideas of his time. As well as being a family home, the villa was home to the numerous works of art in Rolf Stenersen's collection of art. Korsmo's architectural solutions are to a great extent designed with regard to this, something which gives the house some of its unique characteristics. Today, contemporary artworks on loan from the private collection of Sten Stenersen jr. are displayed in the house.



**Marienlystpark, 30.000m<sup>2</sup> woningbouw 2004,2005 architect Lund Hagem, In de universiteitswijk,Suhmsgate.**

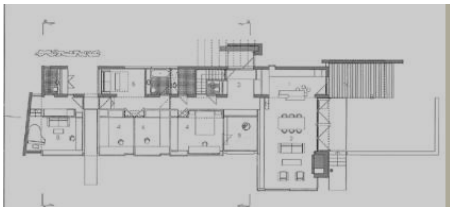
255 appartementen enkele over 2 verdiepingen.

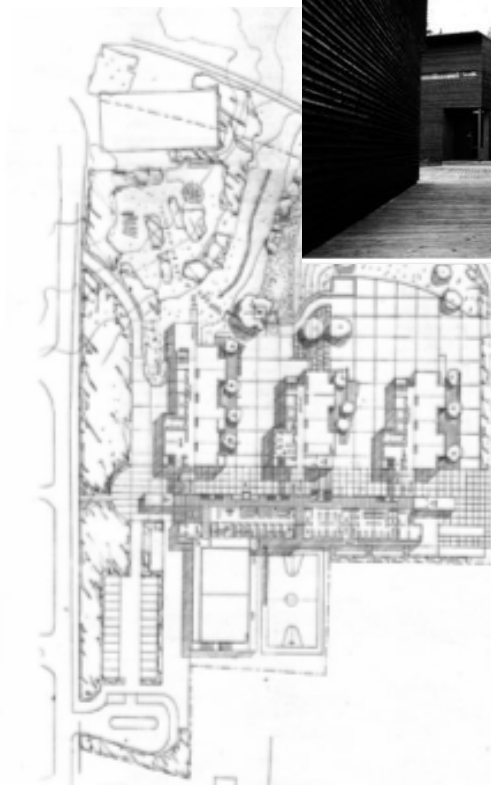
**Loftsinnredning,. Uranienborgveien 2 Oslo, Architect Askim-Lantto .Moderne interne verbouw van een in de Ambassadewijk, achter het paleis gelegen villa van rond 1900**



### Visitcentre Vigelandpark, Oslo Architect Askim-Lantto

**Vigelandpark** telt 212 stenen en bronzen beelden, die allen tussen 1907 en 1942 zijn gemaakt door de Noorse beeldhouwer Gustav Vigeland. Veel beelden symboliseren de kringloop van het menselijk leven. Onderaan de brug is de ontwikkeling van een embryo tot een kleuter te zien, terwijl rondom de *Monolitten* alle levensstadia van de mens te zien zijn. Op de monoliet zelf staan op elkaar klimmende menselijke figuren afgebeeld. **Boven aan het Vigelandpark, Monolitveien bevindt zich een school van Div A en villa van Lund HagemHagem**





Skøyenskole, Monolitveien 6, Oslo Architect DivA



Go Norge 2009 AetA

Zaterdag 27 juni

Vrij, misschien 1 of 2 ingeschoven projecten

19.00      gezamenlijk afsluitend diner Solsiden, Søndre  
Akershuskai 34



## Go Norge 2009 AetA

Zondag 28 juni

Vrij programma eventueel boottocht of het bezoeken van een ingeschoven project.

18.00 bus naar vliegveld

20.55 vetrek vliegtuig Oslo – Amsterdam KL 1150

22.45 aankomst Schiphol



Go Norge 2009 AetA

Wat is er nog meer te zien in Oslo en omgeving

Zie de architectuurkaart van Oslo

Zie de openhusflyer van Oslo

Villa's

**Villa Schreiner 1963 architect Sverre Fehn, Langmyrgrenda**

**79,oslo Nordberg** The villa displays the clarity of construction that occupied the architects of the modernist tradition.

Modules built around pillars of laminated wood (referred to in the press as a "Homage to Japan" in 1964)

The house adapts to the surrounding terrain and vegetation, and the details are emphasised. Owner: Architect Stein Halvorsen.



**Villa Dysthe/Lyngstad,2004 architect Knut Hjeltnes,Brekketunet**  
**23, Rykkinn, Bærum**



**Single family house Smestad Knut Hjeltnes 2004-2007**



**Planetveien 12: (Arne Korsmo's own home)**

Part of chained house designed together with Christian Norberg-Schulz, 1952–55. The design of the Korsmo family is based on a modular system, and is inspired by Japanese architecture, as well as the Eames House in California. Considered a main work in Norwegian late modernism. Private and professional elements are integrated, presenting a break with convention, and a foreshadowing of the lifestyle of our time. The interior elements were designed with optimal flexibility relating to the anatomy and needs of the individual in mind, in a system that seeks to integrate all human needs, both physical and psychological.

**Heia, huis 1934, architect Nicolai Sivert beer, Bygdoyalle 99-103, Oslo**

**Villa Risse 1934 architect Sverre Aasland, Storhamargate 126, Hamar.**

**Villa Reiret in Liaskogen 1964, architect Kjell Lund, Nils Collett Voght Vei 17 Oslo**



**The Whitehouse 2006, Baerum Oslofjord architect Jarmund Vigsnaes**

**Huisblokken**

**Housing block Bekkelaget 9B Oslo 1997-2000, architect Knut Hjeltnes** with a magnificent view of the fjord.

**Waldemars hage 1-6 architect Dark Arkitekter , Oslo**  
Groot woningbouwproject Gelegen aan de rivier Akerselva

**Housing block 1931 architect Fridtjof Reppen, professor Dahls gate 31-33**

**Marienlyst housing blocks 1936, architects H.S. Wang, Finn Bryn og Johan Ellefsen, Olav Olsson, Sverre Poulsen, F.S. Platou, Kirkeveien 98-114 Oslo**

Area between palace and frognerpark lots of interesting villa's

Other buildings of interest

**Folketeaterbygningen 1935 architect Morgenstjerne og Eide, youngstorget 2, Storgata 21-23 Oslo**

**Bislet Stadion architect Kirsten Jarmund. Bislettgata**

**Oslo University Blinderen, university Library architect Telje-Torp-Aasen 1999, Moesveien 39 Oslo. Helga eng's hus architect Telje-Torp-Aasen Sem Saelands vei Oslo**

**Oslo Spektrum, paardraces, popconcerten, bokswedstrijden architect LPO Arkitektur 1990, Sonja Henies plass 2, Oslo**

**Tjuvholmen, Olav Selvaagplass 4 Under construction**

A new part of the city is under development at Tjuvholmen, adjacent to Aker Brygge. Dwellings in part 2 of the project are designed by Niels Torp Arkitekter AS in collaboration with Finnish architects Gullichsen Vormala. An example flat, and service centre is open for visitors. <http://www.tjuvholmen.no/?did=9073294>



**Scandika kulturcentrum, Bearum, architect Snohetta**

**Fokusbank architect Kirsten Jarmund Stortingsgata 6Oslo,**

**Grims Grenka is Oslo's new design hotel, Kongens gate 5, Oslo,  
architect Kirsten Jarmund**



**Restaurant Kirkeveien. 64, Oslo, Norway**

**Kirsten Jarmund.** The restaurant is situated in "Majorstuhuset", a neoclassical building from 1934. In 1997 the former green grocer was reconstructed into a restaurant space. With the reconstruction, the restaurant is opened to the street by the use of double-height windows, which can be opened to allow sidewalk dining in the summer. Internally the space is exploited giving the main restaurant area a double volume. A defining

characteristic of the space is the curved bar and mezzanine floor above, which decrease the volume to a more intimate level. The floor is Norwegian slate and the walls have oak veneer paneling in addition to a plastered finish painted in white, grey and coral red. The fixtures are stainless steel and glass and the furniture by Philippe Starck.

### **Artesia Wellness centre, architect Snøhetta**

### **The West end public bath, 2000 architect Jarmund Vignaes Oslo**

#### **Metrostations**

### **Lysaker architect Snøhetta**

### **Stinsen architect Jensen og Skodvin**

### **Storo architect Jensen og Skodvin**

### **Nydalen, architect Kirsten Jarmund**

### **Nationaltheater station, architect LPO Arkitektur**

#### **Official buildings**





**"Fyrstikkterrassen" - Helsefy, Oslo, architect Kirsten Jarmund.**

Located east of the city centre, in an area with conflicting architectural styles, the client wanted an efficient leasable building for, then, undefined leaseholders. This is reflected in the juxtaposition of the volumes; the base containing multipurpose areas with the possibility of double height spaces whereas the blocks contains office functions

**The Ibsen kvartalet architect Gunnarsjaa+Kolstad 1996, CJ  
Hambros plass 2, Oslo**

Touristische plekken

Royalpalace and palace park

**Telhusbakken, bij Gamle Aker church**, picturesque houten huisjes, midden in de stad.

**Holmenkollen Visitor Center**, fantastisch uitzicht over Oslo, eventueel is het mogelijk met een eerder gehuurde fiets van hier naar beneden af te dalen.

During the renovation period, (Snøhetta) the visitor center in Kollenstua will be a place for individuals and groups to get information about the project. Visitors will also get a taste of the Ski Museum through temporary exhibitions, as well as an introduction to Holmenkollen's exciting history. In addition to giving all the necessary information about the renovation through films and models, the center also features a souvenir shop and a café.

**Munch museum Toyengate 53, Oslo** tentoonstelling prijsvraag nieuwe munch museum. Daarnaast ligt de botanische tuin en museum.

**Stenersenmuseum, Munkdamsveien 15 oslo. \*\*\*\***

**National Gallery, universiteitsgate 13, oslo**

**Op Bygdoynes, schiereiland voor de kust bereikbaar per ferry elke 15 min. Liggen de volgende musea: Vikingship museum, Norwegian Folkmuseum, Frammuseum, Norwegian maritime Museum, Kon-Tiki Museum**

**Ibsenmuseum, Ibsens gata 26**

**Oslo Bymuseum, Frognerpark**

**Hennie Onstad Kunst sentre hovikodden 20 baerum**

**Free concert cafe Mono 18.00 uur zaterdag Pløens gate 4**

**Mamma mia folkes teatere**

**Oslo gay pride parada 15.00 uur zaterdag bij het Raadhuist**

**Antiek, rommelmarkt zaterdag 26 juniAmdus Nielsens plass**

**Oslo Town Hall, Rådhusplassen 1, Architecture by Arnstein Arneberg and Magnus Poulsson (1931-40 / 1945-50)**

#### Eettips van Line

The restaurant in the old storehouse by the waterfront is called **Solsiden**(Søndre Akerhuskai 34, Oslo). I think it is the best place for seafood in Oslo. You fill find contact info at <http://www.solsiden.no/>

For the best sushi in Oslo go to **Alex Sushi** (Cort Adellers gate 2, 0254 Oslo). Not very cheap, but very, very good. And you can taste whale meat (for those who fancy that). They also have a chambre separee if you want more privacy as a group.<http://www.alexssushi.no/>

At **Palace grill** there is no menu.( Solli gate2, Olso) The chef will cook whatever he wants, and it might end up as a 12 course dinner. You can skip courses if you are full, and they calculate your bill in a mysterious manner at the end of the night. But the food is always great. They don't take reservations, and onlye have 12 tables. So turn up early. Not suitable for a big group, but could be nice if only

some of you are doing something together.<http://www.palacegrill.no/palacegrill.html>

[Südøst](#) is in a former bank in Grünerløkka (a bit like Londons shoreditch in Oslo). Turns into a club/bar after dinner. Great for lunch as well(Trondheimsveien 5, Oslo). This is the place I mentioned by the river (Akerselva), that could be great if you are doing your walk there. A lot of outdoor seating if the weather is good.  
<http://www.sydost.no/Forsiden>

For a modern take on Norwegian traditional food, try [Olympen](#). (Grønlandsleiret 15 , Oslo). It is in Grønland, Oslos Brick Lane (packed with pakistanis). Used to be a hangout for local alcoholics, but now it has been refurbished and is doing quite well.  
<http://www.olympen.no/index.htm>

[Grims Grenka](#) is Oslo's new design hotel. (Kongens gate 5, Oslo) Wallpaper loves it, if you know what I mean. I have only been to the roof top terrace bar, and if the weather is lovely it is a nice place for a drink. I personally think it is overrated (also designwise), but they claim to be the hippest place at the moment. It is located downtown, but not in the nicest area. Expect a mix of junkies, whores and businessmen in the area.  
<http://www.firsthotels.com/en/Our-hotels/Norway/Oslo/First-Hotel-Grims-Grenka/>

[Ekebergrestauranten](#) you already know. It has a lovely view over Oslo. Functionalist architecture and great food (at least most of the time)  
<http://www.ekebergrestauranten.com/default.pl?showPage=217>

For French bread head to [Åpent bakeri](#) (no web pages) at Inkognito Terrasse 1, or Parkveien 27 (also lunch and breakfast). Norwegians

spend a lot of time drinking coffee. Often at Åpent Bakeri, United bakeries at Valkyriegata 9-11 or Frognerveien 58 (several other locations <http://www.united-bakeries.no/>) or Kaffebrenneriet (<http://www.kaffebrenneriet.no/>) with branches everywhere. These are all places with good coffee and some pastries/sandwiches. Please stay away from chain Deli DeLuca (on every corner in Oslo). It is expensive and crap. [De plek om te lunchen en wel opvrijdag om de hoek is Uranienborgveien en het cafe, is een hout glas constructie gelegen aan Parkveien loodrecht op Wergelandsveien.](#)

### Eettips van Corien , Marcia

Naast het hotel aan het plein zijn aan de zelfde opgang een bar met daghap, zag er goed uit en een restaurant welke goed bekend staat.

10 min van Hotel [Theatercafeen](#). (Stortingsgate 24, Oslo) Klassieke Noors, Europese keuken in een klassieke Weense jongenstil uitstraling. Niet goedkoop maar met pianist.

5 min van Hotel [Lemongrass Restaurant](#), Caribisch. (Kristian August gate 14, Oslo). Zeer goede kokosgerechten niet duur.

5min van Hotel [Eikrestaurant](#) (Universiteitsgate 11, Oslo) schijnt goed te zijn maar tijdens de voorreis helaas dicht.

[Kafe Skansen](#) anno 2008. (Rådhusgata 25, Oslo). Het perfecte terras in de avondzon een ruime kaart met meerdere maaltijdsalades. Etisch bezwaar : voor dit cafe is een docomo resaurant afgebroken.

[Bølgen og Mois](#) , interieur Snøhetta, maaltijdsalades zijn oke. Ligt zeer goed in het nieuwe deel van Akerbrygge. Ingang aan Bryggegangen/Tjuvholmen allè.

[Litteraturhuset](#) verbouwd door Askim Lanto, hoek Parkveien en Wergelansveien.

## Winkels

[Karl Johans gate](#) van het paleis tot aan het station, is de grote winkelstraat van Oslo met vele zijstraten met meer interessante winkels. Ga ook de onoverzichtelijke winkelpassages in.

En natuurlijk de winkels in Akerbrygge.

Tussen het [Nationaal Theater en het Townhall](#). Is het VVV, Norwaydesign Storinggate 28, Kunstnerforbundet Kjelstub gate 3, Heimen Husflid Rosekrantz gate 8.

Aan de [Munkendamsveien](#) is een gigantisch design warenhuis

Een luxe winkelbuurt is gelegen boven de paleistuin [Hedgehausveien](#).

De wijk [Grunerløkka](#), Markveien, staat bekend om de 2<sup>e</sup> handswinkels

## Deelnemers

|                             |                    |
|-----------------------------|--------------------|
| 1 Ruud Wilmink              | +31 6 52 53 29 39  |
| 2 Joëlna Rodrigues de Sousa | +55 21 92 42 69 22 |
| 3 Eric Paardekooper Overman | +31 6 53 83 71 24  |
| 4 Otto van Dijk             | +31 6 12 99 74 70  |
| 5 Paulus van Vliet          | +31 6 51 33 20 54  |
| 6 Virginia Doelwijt         |                    |
| 7 Marcia Mulder             | +31 6 55 70 86 64  |
| 8 Madeleine Steigenga       | +31 6 53 32 58 30  |
| 9 Eveline van Veen          |                    |
| 10 Simone Drost             | +31 6 24791743     |
| 11. Rob Budding             |                    |
| 12Anne-Lot Haag             |                    |
| 13 Johan Schepers           | +31 6 12 20 20 29  |
| 14Kathy Tedder              |                    |
| 15 Annette de Koning        | +31 6 53 19 58 18  |
| 16 Corien Sparnaay          | +33 6 37 36 05 83  |
| 17Kees Volger               |                    |

Reisbureau Voyage & Culture Prinsengracht 783/7851017 JZ  
Amsterdam Tel: +31 (0)20-6238368, Fax: +31 (0)20-6262820