

A photograph showing a modern building facade with a white perforated brick pattern above a brick wall with an archway. The modern facade is composed of white bricks with a grid of small, dark rectangular openings. Below it, a traditional red brick wall features a semi-circular archway. The scene is captured from a low angle, looking up at the building.

AetA-excursie Ruhrgebiet april 2009

Inhoud

Voorwoord

Edward Schuurmans en Mechtild Linssen

Duisburg, vrijdag 3 april

Madeleine Steiginga en Niek van Vugt over het Wilhelm

Lehmbrück Museum

Jan Klomp over het Küppersmühlemuseum

Gerard Comello over het Landschaftspark-Nord

Keulen, zaterdag 4 april

Helga Snel en Jeanne Dekkers over de Rheinauhafen

Remco Veenstra over het Mediapark

Niek van Vugt over het Kolumbamuseum

Essen, zondag 5 april

Wessel Reinink over het Aalto theater

Madeleine Steiginga over de kerken van Schwartz

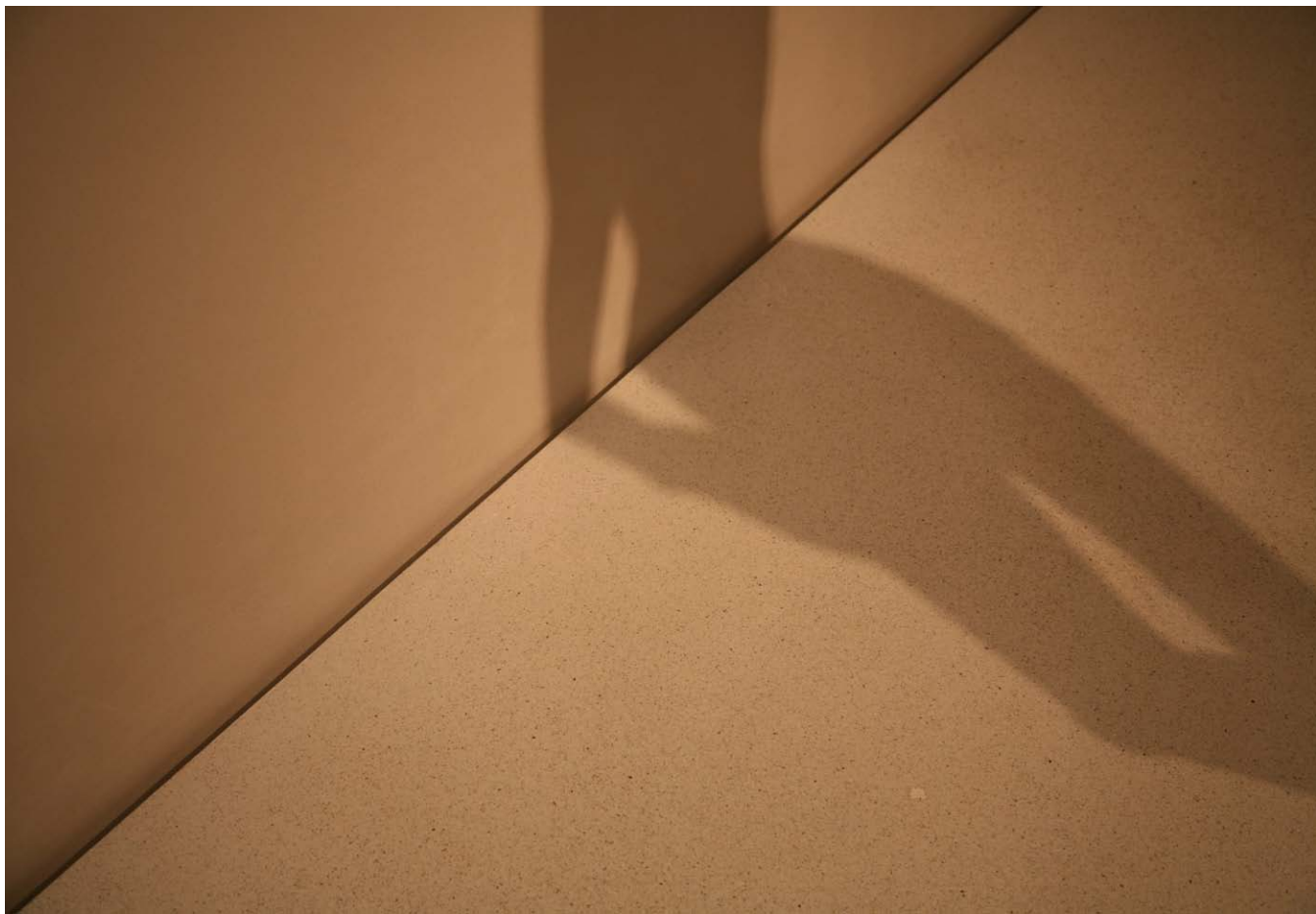
Marian Prins over Margarethenhöhe

Martijn Blom over Zeche Zollverein

Deelnemers

Organisatoren

Colofon



Voorwoord

De AetA-excursie naar het Ruhrgebied is een uit de hand gelopen binnenlandse excursie. Aanvankelijk zouden we naar Maastricht met een overstapje over de grens. Vraag ons niet hoe het precies zo gekomen is, het is uiteindelijk een complete excursie over de grens geworden, met alle spelregels van een buitenlandse excursie, zoals samenwerking met een bij de ANVR aangesloten reisorganisatie. Omdat het reisdoel pal over de Nederlandse grens ligt en de AetA-ers verspreid over het land wonen, experimenteren we met zelf komen en zelf gaan. Geen verzamelpunt in Nederland, geen 'samen uit samen thuis-formule', maar ieder voor zich (of in kleine groepjes) naar het startpunt. De collectieve start is een feestelijke lunch in het Ferrotel, waar we twee nachten zullen slapen. Het blijkt leuk om elkaar om 12.00 uur in het Ferrotel in Duisburg te ontmoeten.

Feestelijk is de mededeling dat Martien Jansen een dag later zal komen, omdat zijn TBS-kliniek in Almere waarschijnlijk (en dat blijkt later ook zo te zijn) is uitgeroepen tot BNA Gebouw van 2009! Verdrietig is het bericht van Juul van Trigt dat zij en Jaap niet komen, omdat Jaap in het ziekenhuis is beland.

Het Ruhrgebied was ooit het grootste industriegebied van Europa. Het zijn nu meer en minder mooie steden, met elkaar verbonden door bijzondere 'landschapsparken' in, op en tussen het cultuurhistorisch erfgoed van de kolen- en staalindustrie, waar regelmatig culturele evenementen plaatsvinden.

We gaan kijken naar de landschapsparken van Duisburg

en Essen. We gaan prachtige musea en kerken bezoeken, de nieuwbouw aan de Rheinauhafen en in het Mediapark in Keulen, het arbeidersparadijs van medewerkers van Krupp in Margarethenhöhe en de schouwburg van Aalto in Essen. Alles bij elkaar zeer de moeite waard.

Gelukkig gaat het nu weer goed met Jaap. Juul en Jaap zijn vast van plan om het excursieprogramma met zijn tweeën nog eens dunnetjes over te doen. Wij wensen hen allebei veel plezier!

Edward Schuurmans en Mechtild Linssen



Duisburg, vrijdag 3 april

- Madeleine Steigenga en Niek van Vugt over het Wilhelm Lehmbrück Museum
- Jan Klomp over het Küppersmühlemuseum
- Gerard Comello over het Landschaftspark-Nord





Starten met Lehmbruck

We halen de fietsen op en steken de straat over. Het Lehmbrück Museum is op loopafstand van ons hotel: wij fietsen. We betreden een familie 'Geschichte'. Wilhelm Lehmbrück is een Duitse beeldhouwer die jong stierf. Hij leefde van 1881-1919. Toen hij overleed was zijn zoon Manfred (1913- 1992) pas 6 jaar. 45 Jaar na de dood van zijn vader wordt het museum geopend waarmee dit kind zijn vader eert. 20 Jaar later wordt het uitgebreid door de dan bejaarde architect Manfred Lehmbrück met zijn collega Klaus Hansch.

Het Lehmbrück Museum bergt - naast het fragiele werk van vader Lehmbrück - een keurige collectie moderne beeldhouwkunst zoals we kennen van het Kröller-Müller: Arp, Brancusi, Calder, Christo, Giacometti, Moore, Picasso, Serra, Tinguely, Sol leWitt. Hans en Bronia Davidson herinneren zich een eerder bezoek aan dit museum bij de gelegenheid van de opening van een tentoonstelling met het werk van hun vriend, de Nederlandse beeldhouwer André Volten. In de huidige expositie van de eigen collectie van het Lehmbrück staan een aantal werken van Volten opgesteld.

De bezoeker beklimt eerst de brede open trap naar de entree. Binnen een kaartje kopen in de lage entreeruimte. Daar is een keuze moment, links naar de hoge en open expositieruimte voor Wilhelm Lehmbrücks' werken en rechts naar de zalen voor de wisseltentoonstellingen. Min of meer rechtdoor loop je het museum uit, weer naar buiten. Hier

biedt het museum met haar grote open bordes en de gebogen achtergevel het achterdoek voor het openbare beeldenpark rondom het museum. In dit park dienen de beelden als speelobject, als waterbron, als vrij-hok of gewoon als achtergrond bij het picknicken. Een laagdrempelige kennismaking met de beeldhouwkunst. Maar het museum bestaat niet uit 3 maar uit 4 hoofdstukken. Met het vierde onderdeel - de latere aanbouw - gaat iets helemaal mis. Je komt er na een moeizame route tussen kantine-tafels door. Grauw licht en een te verwarrend overzicht van te veel kunstwerken bij elkaar. De ambitie om het museum te vergroten heeft het niet gewonnen van deze aanbouw. Een kort advies van ons: maak korte metten. Kom naar Den Haag en bekijk de succesvolle ontkoppeling van de Schamhartvleugel bij het Haagse Gemeentemuseum.

Maar verder is het Lehmbrück een heerlijk museum om doorheen te struinen. Het op het eerste gezicht eenduidige gebouw blijkt van een intelligente genuanceerde complexiteit te zijn. Het contrast tussen de twee oorspronkelijke expositieruimten zijn in haar architectuur duidelijk neergezet. Het neutrale wisseltentoonstellingsgebouw met haar expressieve constructie aan de buitenzijde en haar open en krachtige tentoonstellingsruimten is een directe verwijzing naar Ludwig Mies van der Rohe. En le Corbusiers' handschrift werd gebruikt voor het meer specifieke gebouw voor de sculpturen van vader Lehmbrück waar elke referentie aan constructie vermeden wordt. Dit contrast werkt prima.

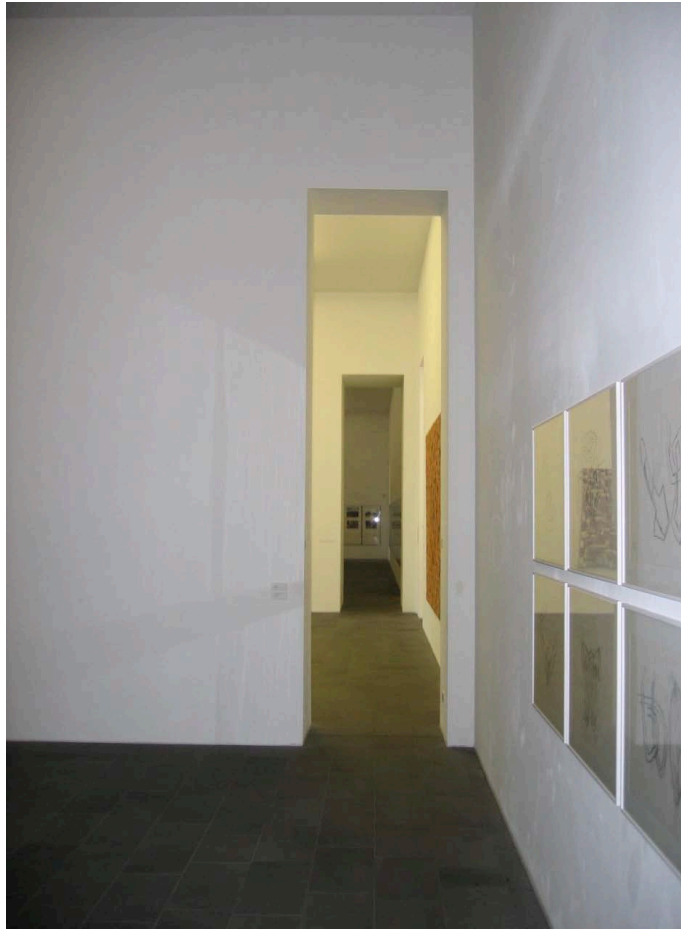
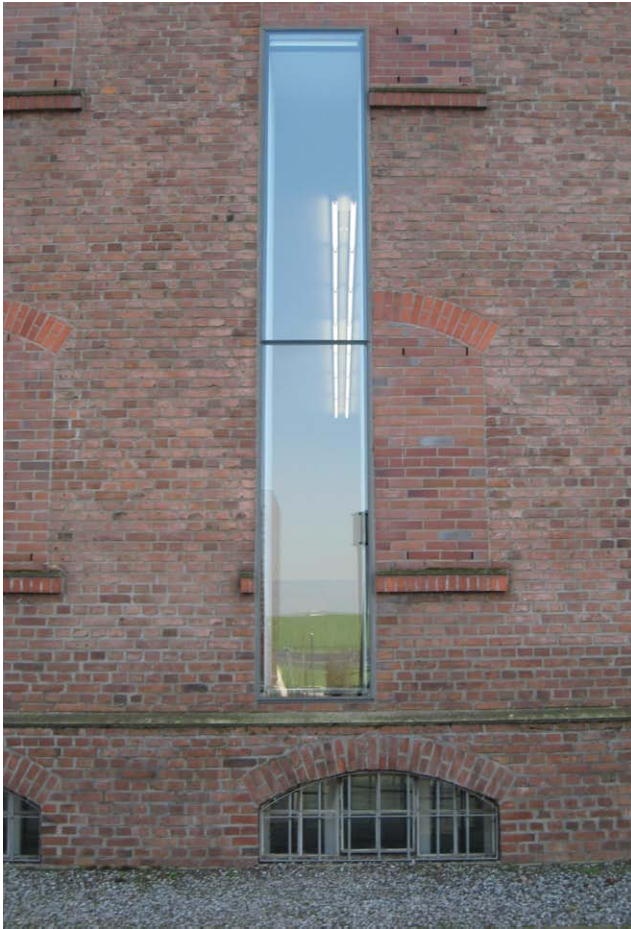


De hoge en open expositiehal links van de entree is het hoogtepunt van het Lehmbrück Museum. Je wordt omarmt door de gebogen gevelschermen als je naar deze hoge ruimte toeloopt. Het dak eindigt voor het de gevel ontmoet en de sculpturale gevelschermen raken ook de vloer niet. Het strijklucht licht het prachtige reliëfbeton aan. En dan sta je bovenin deze hoge expositieruimte. De zon schijnt. Prachtig spel met het daglicht. Je loopt de trap omlaag waarlangs gegoten glasplaten liggen waarop beelden kunnen staan. Beneden sta je in een open ruimte met een binnenplaats waarin grote beelden kunnen staan. Het profielloze glas rond deze centrale patio benadrukt de afwezigheid van constructie.

Dit prachtige museum is van een intelligente genuanceerde complexiteit. Lehmbrück manipuleert tussen het simpele perfectionisme (of het perfecte simplisme) van Mies en de ongrijpbare virtuositeit van Corbu. Daardoor zijn er moeilijke ontmoetingen en aansluitingen met alle gevolgen van dien. En hier begint onze discussie. Hoe is deze ruimte oorspronkelijk ontworpen?. Volgens Madeleine waren de aansluitingen tussen wanden en dak en de patio oorspronkelijk in open verbinding met buiten. De ene kant van het museum binnenzalen, de andere kant een grote overdekte buitenzaal. Niek gelooft het niet. We komen er niet uit. Nergens is iets terug te vinden over de oorspronkelijke gedachten van de ontwerper. En we zijn ook nieuwsgierig naar het andere werk van deze architect.

Jörn Schiemann bemachtigde op de valreep in de museumshop de catalogus van Lehmbrücks oeuvre en Niek spoedt zich naar Rotterdam om uit onze impasse te komen. Het boekje wordt uitgeleend, maar biedt geen inzage in de ontwerpgeschiedenis van dit museum. Wel vallen in dit boek met name het Kulturzentrum Reichlinhaus in Pforzheim en het Federseemuseum in Bad Buchau op. We raden een bezoek aan het Lehmbrück Museum - op dit moment een bijzondere tentoonstelling met drukken van Henri Moore - en ook aan deze gebouwen van Manfred Lehmbrück bijzonder aan!

Madeleine Steigenga en Niek van Vugt



Küppersmühlmuseum (Herzog en de Meuron)

Het museum, een oude graanopslagplaats, ligt aan de Innenhafen in Duisburg. Dit is een oud havengebied dat een nieuwe functie heeft gekregen. Er is een collectie met hedendaagse kunst (onder andere mooie stukken van George Baselitz, Joseph Beuys en Anselm Kiefer). De graanopslagplaats was onderdeel van een molenbedrijf. In 1969 kreeg het gebouw zijn huidige naam toen het molenbedrijf door de firma Küpper werd overgenomen. In 1972 werd de molen stilgelegd. Eind jaren negentig is het gebouw door Herzog en de Meuron omgebouwd tot museum.

Verrassend is de ingetogenheid van de ingrepen, bijna een camouflagetechniek: plinten, deurknoppen, bewegwijzering, allemaal uit het zicht of niet aanwezig. Het beton is inmiddels al zo mooi verouderd dat het perfect aansluit bij het bestaande metselwerk. Het onderscheid tussen oud en nieuw is vervaagd. Veel bestaande vensters zijn dichtgemetseld, en juist weer nieuwe zijn toegevoegd, 'dwars' door de bestaande geveldecoraties heen gesneden over de volle hoogte, maar niet storend. In de diepe vensters in de oude muren kan je lekker staan met mooi zicht op de oude haven. Vloeren en plafonds zijn uitgebroken, om plaats te maken voor zes meterhoge tentoonstellingszalen.

Spectaculair en heel bekend is het nieuwe trappenhuis naast het pakhuis. Het is geheel gemaakt van beton, binnen en buiten, in een terracotta kleur passend bij het metselwerk. Als je hier geen mooie foto van kan maken? Aan te bevelen is het terras aan het water, niet alleen

vanwege het mooie terracotta beton, maar ook vanwege het heerlijke witbier!

Binnenkort start de spectaculaire nieuwbouw, een megazeecontainer, balancerend op de silo's op de kop. Volgens mij nogal provocerend naar het bestaande complex en in tegenstelling tot de eerste verbouwing juist niet camouflerend. Ik ben benieuwd.

Jan Klomp





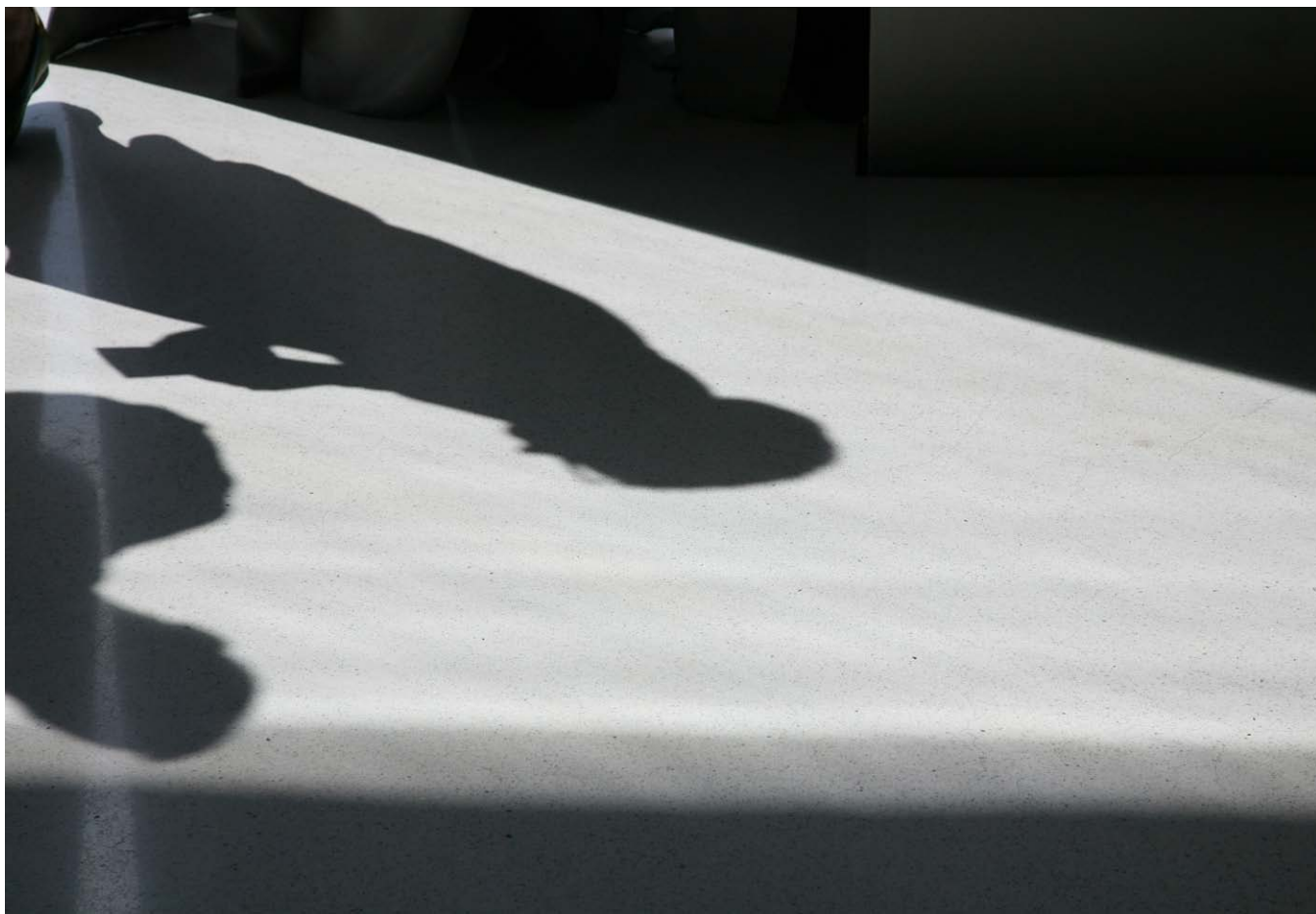
Landschaftspark Nord

Na de proloog en enkele korte tussensprints door de straten van Duisburg en na de broodnodige licht alcoholische versnaperingen in het zonnetje op het terras van het Küppersmühle museum, stond een zware fietsetappe door het suburbane stadsgebied gepland. Het begon nog rustig met een vrolijk keuvelende stoet architectuurrenners van diverse pluimage, maar al snel werd duidelijk dat sommige deelnemers de voor dit evenement noodzakelijke trainingsarbeid niet helemaal serieus genomen hadden. In een lange sliert - de tourleiders voorop - werd de route vervolgd langs de oevers van de Rijn, waarna een korte tussenstop werd ingelast om het peloton weer bij elkaar te vegen voordat de bosroute werd ingeslagen. Binnen de kortste keren werd op de bospaden een stevige kopgroep gevormd die dit gedeelte van het parcours in mum van tijd aflegde. De achtervolgers wisten zonder gebruik van GPS echter de juiste richting niet te vinden en moesten daarom door de aanvankelijke kopgroep weer worden teruggehaald. Op het moment dat twee van de verloren gewaande achterblijvers weer in beeld kwamen, besloten deze de bocht in het pad wat ruimer te kiezen dan strikt genomen mogelijk was en belandden hikkend van de lach in een heg. Zonder noemenswaardige kleerscheuren vervolgden zij manmoedig hun weg, waarbij nog voor het vallen van de duisternis de ruige contouren van het Landschaftspark in beeld kwamen. Ondanks de bijna uitputting van de tourkaravaan was er ook toen nog oog voor de schoonheid van het industriële park, waar de oorspronkelijke oude gebouwen en installaties stoer

oprijzen uit het nieuw aangelegde landschap. De afgematte lichamen werden rijkelijk verzorgd met voldoende drank en een passende maaltijd, voordat het avondprogramma begon. Met een wandeling door het park, bezoek aan een aantal imposante hallen en een klimtocht bovenop een 60 meter hoge industriële stellage werd een goed beeld verkregen van de mogelijkheden van dit openbare park, waar het 's avonds voor de verliefde stelletjes uit de omgeving goed toeven was. De Kraftzentrale een grote hal van al gauw zo'n tweehonderd meter lengte, was met enkele eenvoudige ingrepen geschikt gemaakt voor concerten en bijeenkomsten. De oude Gieshalle was omgetoverd tot een hippe plek voor het gebruik als discotheek annex feestruimte. De Hochofen fungeerde als verticaal park, met bovenop een prachtig uitzicht op de lichtjes van de omgeving en de nacht. De terugweg naar het hotel werd door de diehards weer op de fiets afgelegd, waarbij zij in de straten van Duisburg door een enthousiast juichende menigte werden begroet en de laatste meters als op vleugels gedragen naar het hotel konden afleggen.

Gerard Comello





Keulen, zaterdag 4 april

- Helga Snel en Jeanne Dekkers over de Rheinauhafen
- Remco Veenstra over het Mediapark
- Niek van Vugt over het Kolombamuseum





Rheinauhafen

In de Rheinauhafen in Keulen werden we verwelkomd door Franz Xaver Corneth van het Keulse Havenbedrijf. Martien Jansen zou het verslag van dit programmaonderdeel voor zijn rekening nemen, maar heeft aan Helga Snel en Jeanne Dekkers gevraagd dit van hem over te nemen.

Helga en Jeanne stuurden de volgende brief:

Geachte redactie,

Martien Jansen heeft ons gevraagd zijn inzending (Rheinauhafen) voor de Plakkaat te verzorgen. Hij hoopt dat u begrip heeft voor de situatie, na het winnen van de prijs 'BNA gebouw van het jaar 2009' loopt zijn agenda volledig vol.

Gelukkig hadden wij al de nodige copy op de plank liggen en na wat overleg over en weer is de inzending voor de Plakkaat gereed (zie bijlage).

Indien er na publicatie meer interesse is aangaande Franz, is het misschien wel leuk te vermelden dat er ondertussen een Franz-fanclub in oprichting is. Hierbij is ondergetekende voorzitter, Janneke Snelder is secretaris en Jeanne Dekkers heeft zich aangemeld als persoonlijk styliste van Franz. U begrijpt, alle vrienden zijn welkom om zich aan te sluiten.

Met vriendelijke groet,
Helga Snel, voorzitter





Mediapark

Ontnuchterend was de aankomst in het 'mediapark Keulen'. Media heeft de schijn er 24 uur per dag en 7 dagen per week te zijn. Niets bleek minder waar. Op zaterdag is het in dit succesvolle mediapark nagenoeg uitgestorven. Hierdoor kreeg het verorberen van onze lunch iets weg van collectief beland te zijn óf in een toekomstige excursies naar krimpregio's óf als figuranten in een C-film met het decor van een verlaten moderne spookstad.

Onze aankomst in het door Herman Hertzberger ontworpen segment van het park ontblootte wellicht feilloos het dilemma van het door architect prof. E. Zeidler ontworpen stedenkundige plan: de spanningsvolle interactie binnen-buiten (of ingeval van Hertzbergers plan: het omkeren daarvan) in relatie tot het vertikaal scheiden van de verblijfsfunctie en de verkeersfunctie. Het vormde de bron van veel discussie.

Moedig zette Hans Davidson een vakinhoudelijk debat over moderne stedenbouw op. Helaas was de aanzet niet waardevrij, maar doorspekt met kritiek op vakbroeder Herman Hertzberger. Hierdoor ontaardde het dispuut in 'voor' of 'tegen'. Het dispuut verwaterde, alsof we het niet meer gewend zijn. Toch waren we hierdoor nog meer gefocust op wat er met deze transformatie bereikt was.

Het Keulse mediapark is de grootschalige transformatie van een binnenstedelijk bedrijfsterrein naar een

combinatie van businesspark en bezoekerspark. De woningblokken aan de randen van het park completeren het ambitieuze stedelijke programma. Het stedenbouwkundige plan kent een driedeling: twee banaanvormige scheggen, een rode en een groene, rond een centraal plein. De groene scheg is met het centrale plein verbonden door vier korte lege stenige laanbrede allee's zonder verkeer.

De rode scheg is gesegmenteerd in een aantal percelen, waarbij de allee's deze percelen van elkaar scheiden. De bebouwingen op deze percelen reageren elk verschillend op de context. Een blok met een overdekt atrium. Een bouwblok met een open verbinding van het binnenterreinen naar de groene scheg. Een gesloten bouwblok met een autonoom binnenterrein. Een blok waarbij het binnenterrein naar buiten gekeerd wordt en er eigenlijk niet meer sprake is van een binnenterrein.

Gelijk een vuurtoren als baken, zo is de hoogste kantoortoren van Keulen, het baken van dit unieke mediapark. Van onze Duitse collega-architect kregen we het zeer informatief en onderhoudende verhaal over de totstandkoming van de het gebouw, waarna we het gebouw bezochten. De herinnering van het bezoek aan deze toren heeft voor mij iets dualistisch. Enerzijds de tijdloze 'print' van de Kölner Dom op de glazen gevel en anderzijds het gedateerde "sober en doelmatige" materiaal gebruik om dit prestigieuze gebouw toch mogelijk te maken.

Op de 41e verdieping van de kantoortoren kregen we wel een goed beeld van het gehele mediapark.

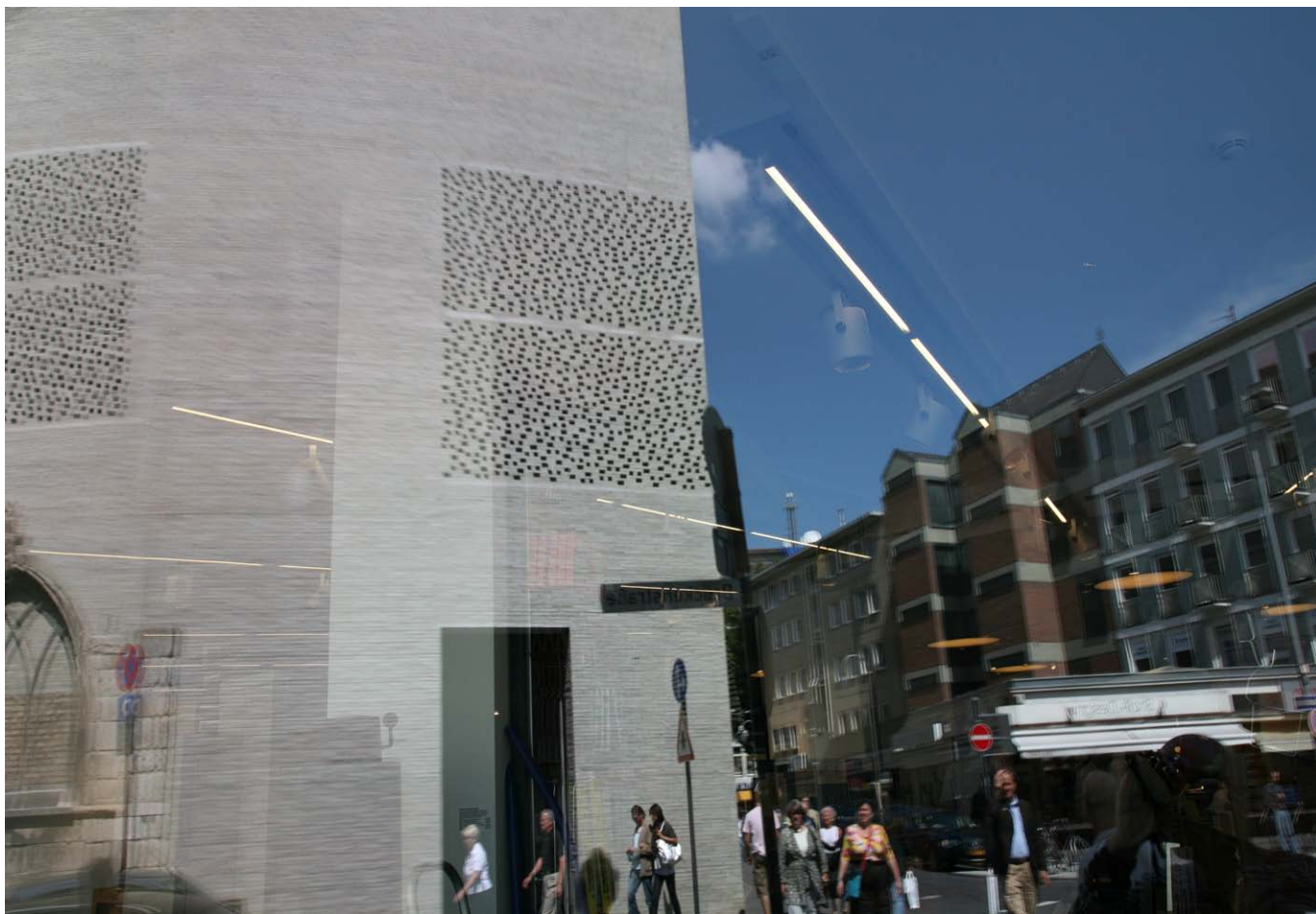


Het centrale plein is gescheiden van de oude stad door een grote vijver, wat het parkachtige karakter ondersteunt. Hierdoor is het stenige plein meer onderdeel van het mediapark en daarmee niet van de stad: het scheidt zich eigenlijk af van de Altstadt. Het mediapark heeft iets onnodig meedogenloos.

Bijzonder aan het Keulse mediapark is het ontbreken van de grote (commerciële) zenders, waardoor het meer één multimediaal businesspark geworden is. Het mediapark, in het bijzonder het centrale plein, biedt de stad een ideaal podium voor evenementen. De bereikbaarheid vanuit de Altstadt met de op loopafstand gelegen Kölner Dom, is ronduit goed te noemen. Des te vreemder dat wij, naast een handvol skateboardjongeren, de enige bezoekers waren.

Wellicht moet ik ook af van het idee dat hier beslotenheid aanleiding is geweest, maar meer denken aan een stedelijke park met water en een pleinachtige ruimte om elkaar te ontmoeten, aan de rand van de stad. Praktisch (geen verkeer, parkeren netjes ondergronds) en nuchter vormgegeven. Een businesspark aan de rand van de stad met als thema mediamelange. Ik ben erg benieuwd naar een doordeweekse dag, zowel overdag als 's-avonds. Jaarlijks toch 4,5 miljoen bezoekers, dat is bijna 12.500 per dag. Waar zijn ze? Ik zet dit op mijn lijstje.

Remko Veenstra



Kolumba/aartsbisschoppelijk museum

Een enkele keer lukt het een architect om zoveel emotie op te roepen met architectuur dat je tot tranen geroerd wordt. Mij overkwam dat bijvoorbeeld bij het Joods museum van Daniël Liebeskind in Berlijn en dan misschien nog wel het meest in de herdenkingstuin, toen ik daar vlak voor de oplevering mocht zijn.

Een heel andere emotie, die van een warme weldaad, onderging ik eens en steeds weer als ik na een dag lopen door Berlijn in een stoel van Sharoun's Philharmonie neerstrijk en ik de ruimte samensmeltend met de muziek om mij heen laat stromen.

Een groter gevoel van gelukzaligheid opgeroepen door de architectuur van Peter Zumthor's thermale badhuis in Vals is nauwelijks denkbaar.

Als je de lange weg door de eindeloze vallei en de plotseling overbodige geworden kleding hebt afgelegd wordt je emotioneel en fysiek ondergedompeld in een warm bad.

's Avonds, als je zonder dat er één woord gesproken mag of wil worden, de perfect schaars verlichtte ruimtes akoestisch en thermisch aftast, of overdag wanneer het zonlicht door de structurerende spleten in het dak fel contrasteert met de donkere grotachtige baden, komen diepe gevoelens omhoog uit het naakte lichaam.

Ook in het in 2007 geopende Kolumba Aartsbisschoppelijk Kunstmuseum in Keulen weet Zumthor weer alle gevoelige snaren op meesterlijke wijze te raken.

De wederopbouw van Keulen na de verwoestende bombardementen in de tweede wereldoorlog is niet bepaald geslaagd te noemen. Net als in Rotterdam is men nog bezig met een verdichtingsslag om het teveel aan leegheid in te vullen.

Uit een waanzinnige hoeveelheid inzendingen van de internationale ontwerprijsvraag voor een nieuw aartsbisschoppelijk museum op een archeologische open plek in de binnenstad, heeft de jury een zeer gelukkige keuze gedaan voor het ontwerp van Peter Zumthor.

De sculpturale volumes van speciaal gebakken lange stroken baksteen sluiten in kleur en textuur prachtig aan op de zandstenen resten van de gotische Kolumba kerk en de betonstenen gevels van de 50-er jaren kapel van Gottfried Böhm.

De hoge gevels herstellen de stedelijke structuur en rondom vormt het gebouw, ondanks het gesloten karakter, een uiterst aangename en diverse openbare ruimte.

Op een van Eyck-achtige wijze maakt Zumthor het mogelijk om zonder het gebouw echt binnen te gaan even een blik op de archeologische opgraving te werpen.

Via de, aan een drukke winkelstraat gelegen, bescheiden, maar niet onopvallende, transparante entree, waarvan de glazen deur zo zwaar is dat een vriendelijke portier je helpend verwelkomt, draai je de warme beslotenheid van de kleine hal in.

Hier zijn kassa, winkel en garderobe op een uiterst terughoudende manier gecombineerd, niet berekend op het succes van dit prachtige museum.



Vanuit de donkere hal draai je vervolgens de lichte foyer in van waaruit je kunt kiezen om de ommuurde tuin te bezoeken, de labyrintische trap naar de tentoonstellingsruimten op de 1e en 2e verdieping te nemen of eerst door de zware lederen gordijnen naar de zaal met opgravingen te gaan.

De schichtige steiger van rood hout voert ons tussen de schijnbaar willekeurig geplaatste kolommen die het bovenliggende museum dragen, over de in het duister gehulde ruïnes van de diverse huizen en kerken die hier sinds het begin van de jaartelling over elkaar heen gebouwd zijn.

De contour van het museum volgt de gedeeltelijk nog rechtop staande gevels van de 5 beukige gotische kerk en neemt de door Gottfried Böhm in mijn geboortejaar ontworpen Maria- en Sacramentskapel op in deze archeologische verzameling.

Via een lange smalle trap kom je vanuit de lichte foyer op de geheel van daglicht verstoken eerste verdieping waar je door 3 verschillende zalen en 2 kabinetten letterlijk wordt rondgeleid naar de enigszins verscholen trap die eveneens smal en lang is, en die toegang geeft tot de bovenste verdieping van het museum gedeelte.

Net als in het in 1997 geopende Kunsthaus in Bregenz wordt je door Zumthor met deze smalle lange trappen weer even op je zelf terug geworpen en soms zelfs fysiek met je medebezoekers geconfronteerd.

Aan het eind van de trap gloort het daglicht.

Als je geluk hebt zoals wij, vallen er prachtige schaduwen van de half transparante gordijnen op vloer en wand. Het eerste raam biedt een prachtig uitzicht op de niet altijd zo fraaie omgeving.

Het raam is iets buiten het gebouw aangebracht en nodigt daarom, als je tenminste geen hoogtevrees hebt, uit om naar buiten te kijken.

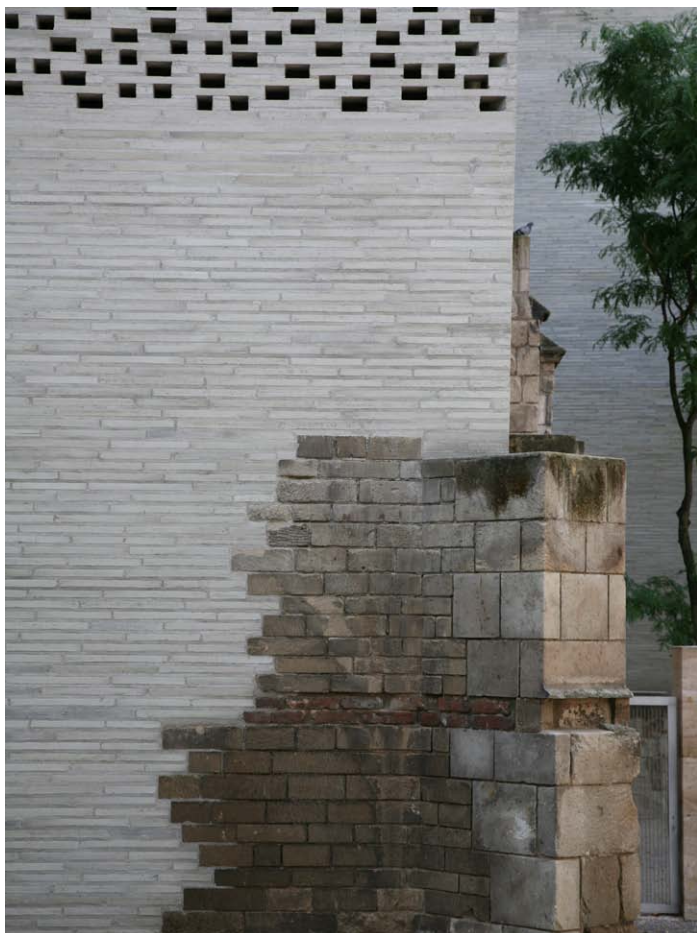
Ik moest meteen denken aan het Whitney Museum van Marcel Breuer in New York, maar bij Breuer worden de ramen, ingekaderde gevelaanzichten die als schilderijen aan de wand lijken te hangen, opgenomen in de museum collectie. Bij Zumthor echter worden de verdiepinghoge ramen ingezet om prachtig gedoceed daglicht in de tentoonstellingzalen te brengen en daarmee de bezoeker van zaal tot zaal te geleiden.

Net als in Vals wordt de vloeiend in elkaar overlopende ruimte gevormd door blokken waarin zich in dit geval tentoonstellingskabinetten bevinden of dienende functies zoals vluchtrappen, liften en toiletten.

De hoofd- en neven ruimte word van elkaar gescheiden door een plintvervangende smalle spleet in de vloer. Het onderscheid wordt nog eens benadrukt door een halsbrekend niveau verschil van vijf centimeter.

Op de tweede verdieping kom je steeds van de centrale ruimte via een donker kabinet in een torenachtige zaal waar het daglicht via hooggeplaatste ramen naar binnen valt.

Uitzondering is de met kostbaar hout beklede bibliotheek



die als een loggia op de straat uitkijkt.
Het is deze voortdurende afwisseling in ruimte, licht en sfeer die samen met de prachtige, gedooceerd tentoongestelde collectie kerkelijke kunst, op voortreffelijke wijze gecombineerd met moderne kunst, die dit museum tot het hoogtepunt van deze A+A reis naar het Ruhrgebied heeft gemaakt.

Het is bepaald geen straf als je dezelfde route in omgekeerde volgorde weer af moet leggen om vervolgens op één van de aluminium Coray stoeltjes in de meditatieve tuin, deze multi-zintuigelijke weldaad nog eens in alle stilte tot je door te laten dringen.
Het is Zumthor weer gelukt je het zwijgen op te leggen. Hij laat je zelfs het gemis van een kop koffie of glas wijn doen vergeten.
Het banale geritsel van serviesgoed en het gekakel van de museumbezoekers zou ongepast zijn.

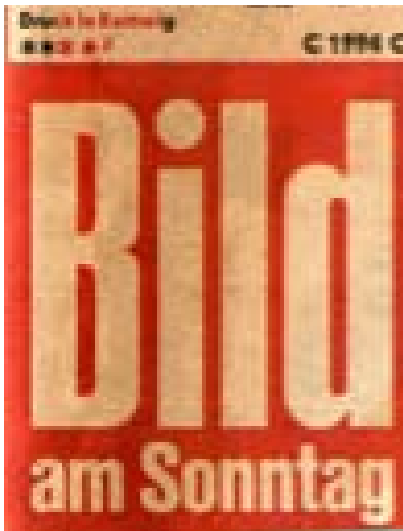
Deze A+A reis bracht Rudolf Schwarz, Gottfried Böhm en Peter Zumthor bij elkaar, maar eigenlijk is het Zumthor die het sacrale licht van Schwarz samenbracht met de sculpturaliteit van Böhm.

Niek van Vugt



Essen, zondag 5 april

Wessel Reinink over het Aalto theater
Madeleine Steinginga over de kerken van Schwartz
Marian Prins over Margarethenhöhe
Martijn Blom over Zeche Zollverein





Aalto theater

Zondagochtend bij grijze hemel in Essen was er, afgezien van enkele joggers, niemand op straat toen AetA per bus aankwam bij het Aalto-Theater. Dit gebouw, met vloeiende contouren, waar zelfs geen toneeltoeren hinderlijk bovenuit rijst, ligt aan de rand van een glooiend parkachtig groen terrein dat dient als een cultureel forum van de stad. Onze jonge gids met een niet te onthouden Poolse naam (zoals zo vaak voorkomt in het Ruhrgebied) leidt met enthousiasme rond.

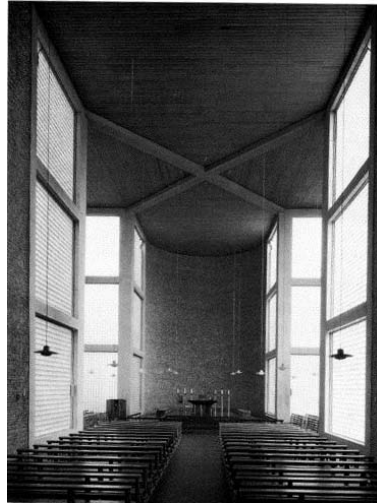
Het ontwerp was al in 1961 klaar. Met de uitvoering werd pas in 1981 begonnen. Het gebouw was in 1988 gereed. Aalto had de buitenwand met wit marmer willen bekleden. Hiervan is men afgestapt omdat – terecht – gevreesd werd voor vervuiling. Het werd uiteindelijk een lichtkleurig graniet (dat onlangs is gereinigd). Bij het grijze weer komt het subtiel golvende reliëf van het exterieur niet tot zijn recht.

Bij binnenkomst vertelt onze gids dat bij de duizenden schoolkinderen die jaarlijks dit laagdrempelig bedoelde gebouw bezoeken, vaak de opmerking te horen is dat de entree aan een zwembad doet denken. Dat komt vooral door de keramische bekleding van de pijlers. Maar zonder chloorlucht kregen wij die associatie niet. Wel werden we stil als vissen van bewondering omdat de ruimte inderdaad als door vloeiend water lijkt te zijn uitgeslepen. De meester-regisseur Alvar Aalto geeft het publiek hier gevarieerde mogelijkheden om zich welkom te voelen, zijn individuele routes te kiezen, zich te vertonen en gezien te worden op subtiel verschillende niveaus, op de gemakkelijk te belopen trappen, zich

onthaastend bij het waarnemen van de golvende lijnen van de architectuur en het groene park rondom. Er heerst een sfeer van kalme luxe die wordt gedragen door de verzorgde staat van onderhoud.

In de zaal worden voorbereidingen getroffen voor de “Einführungsmatinee” – ja, de Duitsers bedoelen nog echt de voormiddag hiermee! – voor de première van Nabucco van Verdi, die a.s. woensdag zal plaatsvinden. We krijgen uitleg over de akoestiek, de plaats van de “Orchestergrube” en over de uitgekiende zichtlijnen in de subtiel asymmetrische zaal met de drie naar boven steeds nader uitkragende balkons. Op de comfortabele stoelen zijn die delen welke met mensenhand en –nek in contact komen met leder bekleed. Dat heeft ook het voordeel dat er bij repetities zonder publiek in de zaal toch overeenkomstige akoestische condities heersen. Tot slot komen wij achter het gordijn. Het decor van Le nozze di Figaro voor de opvoering van gisteravond staat er nog. We zijn onder de indruk van de enorme ruimtes (en gigantische lift!) die er backstage zijn en die het mogelijk maken meerdere toneelbeelden tegelijk op te bouwen. Changementen zijn daarmee een kwestie van soms maar twintig seconden. In één ervan staat een reusachtige Boeddha in twee helften klaar. Als we het gebouw verlaten vragen we ons in verwarring af wat deze Boeddha straks voor Nabucco zal betekenen.

Wessel Reinink



Kerken van Schwartz

Een Duitse stagiaire bracht ooit een boek mee over Rudolf Schwarz. Wij hadden nog nooit van hem gehoord. We kopieerden een groot deel van het boek en gebruikten de eerste kans die we hadden - de Ruhrgebied excursie met AetA zo'n 10 jaar geleden - om zijn kerk in Bottrop te bekijken.

Deze kerk, de Heilige Kruis kerk (1953-1957) opent met haar monumentale glas/betongevel naar het voorplein. Binnen staat het orgel op een betonnen tafel losjes opgesteld voor deze gevel, tussen de twee entreeportieken. De kerktoren staat los van het gebouw en geeft de grens aan tussen het publieke domein en de gewijde grond. Het gebouw toonde alles wat intrigeert aan het werk van Schwarz. Heldere lijnen. Monumentaal.

Op de zaterdag voor het bezoek aan de twee kerken van Rudolf Schwarz bezoekt een aantal excursie-gangers van AetA in Keulen het Wallraf- Richardz- Museum (1950-58), nu het Museum für Angewandte Kunst. Schwarz bouwde dit museum in de stad waar hij na de tweede wereldoorlog als 'General planner' aan werkte. Ook hier een heldere plattegrondopzet. In de 3-dimensionale betonnen plafondconstructie herken je Schwarz' voorliefde voor beton en voor effecten van repetitie. Net als het werk van Jan Schoonhoven.

Het is de laatste dag van de uitgebreide tentoonstelling over Gottfried Böhm, de zoon van Dominikus Böhm (1880- 1955). Nog meer als Schwarz voelden D. en G. Böhm zich kerkenbouwers. De vader kennen we als één van de architecten van de St. Benedictus abdij te Vaals

die later door Dom van der Laan werd uitgebreid.

Wat weten we eigenlijk van de ontwikkelingen in de Duitse architectuur, van de moderne kerkenbouw en van Schwartz?

Het Bauhaus de 'moderne' Duitse architectuurschool en het vertrek uit Duitsland van vooraanstaande Bauhaus docenten krijgt meer aandacht in ons architectuuronderwijs dan het gegeven dat ook Schwarz en Böhm in de dertiger jaren hun praktijk en docentschappen niet konden voortzetten. En onze geschiedschrijving van de moderne kerkenbouw gedomineerd door le Corbusiers la Notre Dame du Haut te Ronchamps (1950- 54) en daarna met een grote sprong in de tijd Van Eijcks' Pastoor van Ars kerk te Den Haag (1963-69).

Terug naar Schwarz die aan de Königliche Technische Hochschule te Berlijn studeert in de tijd voor de komst van Heinrich Tessenow en voor de glorieperiode van het Bauhaus. Daarnaast studeert hij theologie en filosofie en is hij betrokken bij de katholieke jeugdbeweging. Voor hen ontwerpt en bouwt hij eind twintiger jaren zijn eerste 'sacrale' ruimten. In dezelfde tijd krijgt Dom van der Laan (1905- 91) zijn opdracht voor de Roosenberg Abdij te Waasmunster, België. De beelden van beider eerste werken tonen eenzelfde rigide soberheid. Beide architecten dragen hun theorieën uit als docent en in uitgaven. Schwarz publiceert zijn theorie 'Vom Bau der Kirche' in 1938 en een uitgebreidere tweede versie in 1947.



Zijn laatste boek Kirchenbau, Welt vor der Schwelle (1960) is in 2007 heruitgegeven door zijn vrouw en medewerkster, de architect Maria Lang. Geert Bekaert schrijft in zijn artikel 'Rudolf Schwarz: desacralisatie van het kerkgebouw (1962) dat Schwarz zelf geen aandacht schenkt aan het moderne geschiedkundige karakter van zijn werk, terwijl de kenner Bekaert vaststelt dat Schwarz' eerste kerkgebouw, de Fronleichnamskirche te Aken (1928), zo'n radicaal ontwerp is dat hij - Bekaert - verbaasd is dat deze kerk ooit gebouwd is. '...twee kubusachtige ruimten...hard en zuiver tegen elkaar geplaatst... nergens vertroebelt of verrijkt versiering het wezenlijke schouwspel van hun verhoudingen...'

Als AetA bij de St. Andreaskerk te Essen (1954-57) aankomt heerst er zondagsrust rond de kerk. De basis van deze kerk is een kruisvorm. De woning van de pastoor en de klokkentoren begrenzen het voorplein. Er is geen licht aan binnen, de kerk lijkt niet in gebruik. We lopen er omheen en worden uitgenodigd binnen te kijken 'U moet het zien, het licht is prachtig'. De kerk blijkt vol met parochianen. Door de enorme ramen met gestraalde glasvlakken en zinkplaatjes valt het licht getemperd maar toch helder naar binnen. De St. Anthoniuskerk te Essen (1956-59) wordt voor ons bezoek opengesteld. De plattegrond toont een vierkante ruimte. Maar binnen onderscheid de kruisvorm zich brut doordat deze ruimte 4x zo hoog is als de zijbeuken waarin de entrees, de kapel, het doopfont en

de kruisgang. Hier herken je het machtsvertoon van de ruimte van een kathedraal. Maar de open en vrije positie van het altaar suggereert de toegankelijkheid naar het geloof; de opstelling van de kruisgang is fabelachtig in zijn simpelijkheid. Maar ook de eerlijkheid en afleesbaarheid van Schwarz bouwkunst spreekt aan in deze kerk. Dat platte daken niet plat zijn lees je af aan de 'beetje schuine' brute betonnen liggers.

Schwarz bouwde adembenemend scherp gesneden gebouwen in de jaloersmakende tijd van voor de koudebrug, toen energiegebruik geen enkele rol speelde. In zijn kerkgebouwen speelde hij met de klokkentoren, met glas en licht, met de structuur van het metselwerk, met de betonconstructie en met de plaats en vormgeving van het orgel. Schwarz ontwierp meer dan 40 kerkgebouwen. Er valt nog heel wat af te reizen!

Madeleine Steigenga

Geraadpleegde literatuur

Geert Bekaert, verzameld opstellen, 1 stapstenen 1950-1965 dbnl 2007

Rudolf Schwarz: desacralisatie van het kerkgebouw, Streven 7 1962

Rudolf Schwarz (1897-1961) werk|theorie|rezeption Kunstreferat der Diözese Linz, Katalogbuch zu Ausstellungen 1997-1998

Rudolf Schwarz, W. Pehnt, H. Strohl, 1997 Verlag Gerd Hatje/ 2000 Edizione Electa



Margarethenhöhe

Ik ben gevraagd om iets te schrijven over de wijk Margarethenhöhe in Essen. Maar ja, wat valt daar nog over te schrijven na de uitgebreide toelichting en rondleiding door twee ervaren bewoonsters? Ik neem tenminste aan dat iedereen goed heeft opgelet en het ook heeft kunnen volgen.

Maar gelukkig kreeg ik de beschikking over een mooi en zeer informatief boekje over de wijk. En daarin vond ik toch weer wat nieuwe weetjes over deze bijzondere Siedlung. Informatie die ik van 'mijn' aardige mevrouw niet heb gehoord, maar het kan natuurlijk ook zijn dat ik even niet oplette of het niet begreep. Hoe dan ook, ik wil jullie graag deelgenoot maken van hetgeen ik in dat interessante boekje zoal las.

In 1908 koos de Stiftung Margarethe Krupps de toen 34-jarige architect Georg Metzendorf als ontwerper voor de wijk en de woningen in Margarethenhöhe. Metzendorf behoorde tot de generatie van jonge hervormingsgezinde architecten die rond de eeuwwisseling bij Darmstadt was ontstaan. De groep zocht 'sozialhumane' oplossingen in de architectuur en stedenbouw. De beweging sloot zich ook aan bij de tuinstadbeweging en de Deutsche Werkbund. De woning van Metzendorf bij de 'Hessisches Landesausstellung für freie und angewandte Kunst' in Darmstadt (1908), werd het voorbeeld voor "Siedlungshäuser" in de Duitse industriegebieden. De opdracht voor Margarethenhöhe kreeg Metzendorf op basis van deze tentoonstelling. In 1910 toonde hij op de wereldtentoonstelling in Brussel trouwens ook nog eens

twee woningen die in 4 dagen gebouwd konden worden!

De woningen die Metzendorf in Essen ontwierp, waren helemaal gebaseerd op de woonbehoefte van een gezin. De indeling werd niet vanuit de gevel afgeleid, maar gebaseerd op het gebruik. De uitvoering was voor die tijd ongekend modern, zeker voor arbeiderswoningen. Er was een wc, een bad en een aparte spoelkeuken. Bovendien werden de woningen voorzien van een ingenieuze combinatie van fornuis-verwarming-warmwater-ventilatie, een systeem dat Metzendorf in Darmstadt al tentoon had gesteld. Ik snap niet helemaal hoe systeem het werkt, maar je kunt alles instellen en door de ventilatiebuizen zelfs je hele huis verwarmen en het schijnt ook nu nog ecologisch verantwoord te zijn.

Maar Metzendorf had nog meer in zijn mars. Hoewel de woningen verschillende geveltjes kregen, was de bouw grotendeels gestandaardiseerd. Veel bouwdeelen konden seriematig geproduceerd worden, waarbij de modernste industriële technologie werd gebruikt. Mede daardoor bleven de bouwkosten beperkt en lagen de huren 26% lager dan bij andere woningen in Essen.

Metzendorf beperkte zich niet tot het bouwen van woningen. De huurders kregen ook advies hoe ze hun woning in konden richten. In 1910 werden hiervoor drie modelwoningen gemaakt. Metzendorf ontwierp solide meubels die precies bij de plattegronden pasten. De meubels waren vrij elegant, maar konden seriematig



geproduceerd worden, waardoor de prijs mee viel. Toch bleef de afname beperkt: ze waren voor veel huurders te duur of misschien vonden ze ze gewoon niet mooi.

Margarethenhöhe werd al snel een bolwerk voor kunstenaars. Metzendorf was goed bevriend met Karl Ernst Osthaus, die met zijn 'Folkwang-Idee' verschillende takken van kunst wilde stimuleren. Ook Margarethe Krupp ondersteunde deze beweging. Nadat een aantal kunstenaars in Margarethenhöhe een werkruimte kregen, ontstond al snel een 'kunstkolonie' met bovenregionale betekenis. Er waren werkplaatsen op allerlei gebied.

Margarethenhöhe had trouwens een evenknie in tuinstad Hellerau bij Dresden. De bouw van Hellerau startte in 1909 en de twee tuinsteden werden samen het voorbeeld voor de latere Duitse Siedlungen. En ook in Hellerau ontstond een grote kunstbeweging. Vooral het in 1912 naar een ontwerp van Heinrich von Tessenow gebouwde Festspielhaus werkte als een magneet op de artistieke avant-garde van Europa. Door het internationale succes van de festivals van 1912 en 1913 werd Hellerau de ontmoetingsplaats van de Europese culturele elite. Binnen de kortste tijd ontstond een kolonie met schrijvers, critici, musici, dansers, toneelspelers en schilders. Rilke, Werfel, Shaw, Kafka, Kokoschka, Hesse, Mann en Mary Wigman, zij kwamen allemaal langs in Hellerau!

En wie er nog niet genoeg van kan krijgen: het 100-jarig bestaan van Hellerau wordt dit jaar uitgebreid gevierd. Met een feestweek in juni en een wetenschappelijk symposium in september. Zoek voor meer informatie bij Google: Hellerau en 'pagina's in het Nederlands'.

Mocht je in het hotel in Margarethenhöhe willen overnachten: ook dat vind je zo via Internet.

Tenslotte kreeg ik in de bus nog een vraag over de bebouwingsdichtheid in Margarethenhöhe, maar dat kon ik in het boekje niet vinden. En om dat nou allemaal te gaan tellen en uitrekenen, dat ging me te ver.

Marian Prins



Zeche Zollverein

Tot slot volgt als grootse afsluiter van de dag en van de driedaagse excursie het bezoek aan de Zeche Zollverein. Twee uitstekende gidsen leiden ons door het complex en lichten de geschiedenis en renovatie van het complex toe. Het lijkt een redelijk succesvol project te zijn. Vanaf de programmering van de Internationale Bau Ausstellung IBA Emscher Park in 1999 tot aan de Ruhr2010 (het Ruhrgebied als Culturele Hoofdstad van Europa), zijn de meeste gebouwen gerenoveerd en is het landschap opnieuw vormgegeven. De Zeche Zollverein heeft al die tijd een centrale functie gespeeld in het Ruhrgebied, onder andere als centraal bezoekerscentrum. Voordat Ruhr2010 van start gaat moet ook het Ruhrmuseum in het hoofdgebouw zijn neergestreken.

Voor al de combinatie tussen landschap en hergebruik is indrukwekkend. De industrie heeft al zoveel karakter aan dit gebied gegeven, dat het huidige gebruik zo logisch lijkt. Naast het opruimen en renoveren, zijn relatief eenvoudige ingrepen gedaan. Zoals het aanbrengen van een waterbassin, tevens ijsbaan, in de transportbak van de hoogovens en het maken van paden in de transportrails.

Schacht XII is rond 1930 als geïntegreerd geheel ontworpen door de industriearchitecten Schupp en Kremmer. Zo kon een afgewogen compositie ontstaan. Dat leidde overigens tot discussie in het AetA-gezelschap; moest die schoorsteen nou wel of niet teruggebouwd worden?

Bij de renovatie vanaf 1986 is een reeks van adviseurs en ontwerpers betrokken geweest. Rem Koolhaas heeft

het masterplan gemaakt, naar schijnt overigens samen met Heinrich Böll uit Essen. Verder is op het terrein ook nieuwbouw gepleegd, de Design School, ontworpen door het Japanse bureau Sanaa (Kazujo Sejima en Rue Nishizawa). Helaas is de Design School uit het gebouw vertrokken. Onze gids vertelde dat het een bijvestiging was van de nabijgelegen universiteit en bij nader inzien toch niet efficiënt bleek. Bovendien leven (onze) gidsen van de Cultuurstichting van de Zeche Zollverein op voet van oorlog met de gidsen van de Design School; een kijkje in het gebouw bleek daarom niet mogelijk. De realiteit van hergebruik blijkt hier wat weerbarstig.

Martijn Blom





Deelnemers

Jan Willem de Kanter
Tjalling Visser
Jeanine van Pinxteren
Edo Arnoldussen
Madeleine Steigenga
Niek van Vugt
Wessel Reinink
Martijn Blom
Johan Schepers
Anne-Lot Haag
Thijs de Haan
Janneke Snelder
Hans Davidson
Bronia Rosenblat
Gerard Comello
Lila Sheybani
Ingrid Alkemade
Mieke Poot
Moshé Zwarts
Mineke Zwarts-Broekman
Adriaan Mout
Marianne Prins
Annemiek Verzijl
Mechtild Linssen
Jeanne Dekkers
Helga Snel
Jörn Schiemann
Edward Schuurmans
Jan Klomp
Liesbeth Boeter

Virginia Doelwijt
Chris Vegter
Nynke Joustra
Marlies van Diest
Trudy Diekman-Hooykaas
Rob Budding
Martien Jansen
Hester Wolters
Remko Veenstra
Moritz Prophet

Organisatoren

Mechtild Linssen
Moritz Prophet
Jörn Schiemann
Edward Schuurmans



Colofon

Redactie:

Martijn Blom

Gerard Comello

Jan Klomp

Marian Prins

Wessel Reinink

Edward Schuurmans

Helga Snel

Madeleine Steigenga

Remco Veenstra

Niek van Vugt

Eindredactie:

Mechtild Linssen

Foto's:

Alle deelnemers

Lay out:

Liesbeth Boeter

Nynke Joustra

Datum eerste uitgave:

01-10-2009